



คู่มือการติดต่อราชการ

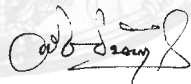
# ศาลยุติธรรม

ฉบับประชาชน

## คำนำ

ในสภาวะการณ์ปัจจุบันที่มีคดีความเกิดขึ้นอย่างมาก สำนักงานศาลยุติธรรมได้ตระหนักถึงความสำคัญที่จะต้องให้ความรู้ในเชิงกฎหมายแก่ประชาชน รวมถึงตลอดถึงบุคคลผู้ด้อยโอกาสที่ถูกมองข้ามในสังคม เพื่อให้บุคคลเหล่านั้นมีความรู้ และความเข้าใจในกฎหมายขั้นพื้นฐานเพื่อที่จะสามารถปกป้องสิทธิของตนเองได้ตามสมควร จึงได้มุ่งเน้นที่จะเพิ่มพูนประสิทธิภาพในการอำนวยความสะดวกด้วยความถูกต้อง รวดเร็ว เป็นธรรม และทั่วถึง เพื่อให้สอดคล้องกับแผนยุทธศาสตร์ศาลยุติธรรม พ.ศ. ๒๕๕๓ - ๒๕๕๖ ที่ให้ศาลยุติธรรมมีการพัฒนาศักยภาพ การอำนวยความสะดวก และการให้บริการแก่ประชาชนผู้มาติดต่อราชการศาลและบริการชุมชนแห่งการเรียนรู้ เพื่อคุ้มครองสิทธิเสรีภาพแก่ประชาชน อันเป็นการสอดคล้องกับนโยบายของประธานศาลฎีกาที่จะส่งเสริมการให้ความรู้เกี่ยวกับกฎหมายที่มีผลกระทบต่อประชาชน จึงได้จัดทำคู่มือการติดต่อราชการศาลฉบับประชาชนขึ้น โดยได้จัดทำเป็นฉบับภาษาไทย ฉบับภาษายาวี ฉบับอักษรเบรลล์ และฉบับระบบเสียงเดซี ทั้งนี้ เพื่อให้ครอบคลุมกลุ่มเป้าหมายในทุก ๆ สังคมอย่างเสมอภาค และเท่าเทียมกัน

สำนักงานศาลยุติธรรมหวังเป็นอย่างยิ่งว่า คู่มือการติดต่อราชการศาลฉบับประชาชนเล่มนี้จะเป็นประโยชน์ต่อประชาชน และเพื่อให้เป็นไปตามเจตนารมณ์ดังกล่าวข้างต้น



(นายวิรัช ชินวินิจกุล)

เลขาธิการสำนักงานศาลยุติธรรม

# สารบัญ

## คำนำ

### เรื่องทั่วไปเกี่ยวกับศาลยุติธรรม

- วิสัยทัศน์ศาลยุติธรรม ๘
- ยุทธศาสตร์ศาลยุติธรรม ๘
- พันธกิจศาลยุติธรรม ๙
- คณะกรรมการตุลาการศาลยุติธรรม (ก.ต.) ๑๕
- คณะกรรมการบริหารศาลยุติธรรม (ก.บ.ศ.) ๑๖
- คณะกรรมการข้าราชการศาลยุติธรรม (ก.ศ.) ๑๗
- ผู้พิพากษาในศาลยุติธรรม ๑๘

### ข้อควรรู้ในการติดต่อราชการศาลยุติธรรม

- ไปศาลควรปฏิบัติตนอย่างไร ๒๘
- พนักงานต้อนรับประจำศาล (เสื้อฟ้า)  
ให้ความช่วยเหลือในเรื่องใดบ้าง ๒๘
- เมื่ออยู่ในห้องพิจารณาคดี ต้องปฏิบัติตนอย่างไร ๒๙
- ข้อควรปฏิบัติเมื่อได้รับหมายศาล ๓๐
- ทำอย่างไร เมื่อได้รับหมายเรียกให้ไปเบิกความ ๓๑
- การเบิกความ คืออะไร ๓๒

- เบิกความเท็จ จะมีความผิดหรือไม่ ๓๓
- คำแนะนำ ๑๐ ประการในการแต่งตั้งทนายความ ๓๔
- การเริ่มต้นฟ้องคดี จะฟ้องที่ศาลใด ๓๖
- ผู้ที่จะฟ้องคดีได้มีใครบ้าง ๓๗
- การยื่นอุทธรณ์หรือฎีกาคำพิพากษา ทำอย่างไร ๓๘

### การระงับข้อพิพาททางเลือกและอนุญาโตตุลาการ

- การระงับข้อพิพาททางเลือก ๔๑
- การไกล่เกลี่ยข้อพิพาทคืออะไร ๔๑
- ผู้ไกล่เกลี่ยหรือผู้ประนีประนอมคือใคร ๔๒
- ประโยชน์ที่จะได้รับจากการไกล่เกลี่ยข้อพิพาท ๔๓
- คดีหรือข้อพิพาทที่สามารถไกล่เกลี่ยได้ ๔๔
- กติกาในการไกล่เกลี่ยข้อพิพาท ๔๔
- วิธีการเข้าสู่ระบบไกล่เกลี่ยข้อพิพาทในศาล ๔๕
- การไกล่เกลี่ยคดีระหว่างการพิจารณาศาลสูง ๔๖
- อนุญาโตตุลาการคืออะไร ๔๗
- ประโยชน์ของกระบวนการอนุญาโตตุลาการ ๔๘

### ข้อควรรู้เกี่ยวกับคดีแพ่ง

- คดีแพ่งคืออะไร ๕๐
- ต้องการร้องขอเป็นผู้จัดการมรดก ทำอย่างไร ๕๔
- การยื่นคำร้องขอให้ศาลสั่งเป็นบุคคลสาบสูญ ๕๕

- การยื่นคำร้องขอให้ศาลสั่งเป็นบุคคลเสมือนไร้ความสามารถ ๕๗
- การยื่นคำร้องขอให้ศาลสั่งเป็นบุคคลไร้ความสามารถ ๕๘
- สิ่งที่ต้องรู้หากถูกทวงหนี้ ๕๙
- เมื่อรู้ตัวว่าถูกฟ้อง ควรทำอย่างไร ๖๐
- การขอทุเลาการบังคับคดีหรือวางหลักประกัน ๖๑

### ข้อควรรู้เกี่ยวกับคดีผู้บริโภค

- คดีผู้บริโภคคืออะไร เรื่องใกล้ตัวที่ทุกคนควรรู้ ๖๒
- ใครฟ้องคดีผู้บริโภคได้บ้าง ๖๓
- ศาลที่จะยื่นฟ้องคดีผู้บริโภค มีศาลใดบ้าง ๖๔
- ค่าใช้จ่ายในการดำเนินคดีผู้บริโภค ๖๕
- กำหนดอายุความสิทธิเรียกร้องคดีผู้บริโภค ๖๖
- อำนาจในการฟ้องคดีแทนผู้บริโภค ๖๖
- วิธีการฟ้องคดีผู้บริโภค ๖๗
- คดีผู้บริโภค ศาลสามารถกำหนดให้คู่ความทำการไกล่เกลี่ยเพื่อเจรจาตกลงกันได้ ๖๗
- การอุทธรณ์ ฎีกาคดีผู้บริโภค สามารถทำได้หรือไม่ ๖๘
- คดีที่ผู้บริโภคชนะคดีจะดำเนินการบังคับคดีอย่างไร ๖๙

## ข้อควรรู้เกี่ยวกับคดีอาญา

- คดีอาญาคืออะไร ๗๐
- โทษทางอาญามีอะไรบ้าง ๗๐
- การดำเนินคดีอาญาของผู้เสียหายคดีอาญา ๗๑
- สิทธิของผู้ต้องหาและจำเลย ๗๒
- ข้อควรปฏิบัติเมื่อถูกฟ้องในคดีอาญา ๗๓
- การตั้งหมายขอแรง ๗๔
- การเตรียมตัวไปศาลในฐานะจำเลยคดีอาญา ๗๕
- จะยื่นขอปล่อยชั่วคราวต่อศาลได้เมื่อใด ๗๖
- ศาลมีหลักเกณฑ์อย่างไรในการพิจารณา  
คำร้องขอปล่อยชั่วคราว ๗๖
- หลักประกันที่ใช้ในการขอปล่อยชั่วคราว ๗๘
- การประกันภัยอิสรภาพคืออะไร ๘๑
- เอกสารที่ใช้ในการยื่นคำร้องขอปล่อยชั่วคราว ๘๒
- ขั้นตอนการประกันตัวผู้ต้องหาหรือจำเลย ๘๔
- นายประกันมีหน้าที่อย่างไร ๘๕
- กรณีนายประกันถูกศาลสั่งปรับ ต้องทำอย่างไร ๘๖
- การขอถอนประกัน ๘๗
- การขอรับหลักทรัพย์หรือเงินสดคืนจากศาล ๘๗
- การขอคืนของกลาง ๘๘

- การคุมประพฤติและทำงานบริการสังคมแทนค่าปรับ ๘๘
- ผู้เสียหายจะสามารถขอให้บังคับจำเลย  
ให้ชดใช้ค่าสินไหมทดแทนได้หรือไม่ ๘๙
- การรื้อฟื้นคดีอาญาขึ้นพิจารณาใหม่ ๘๙
- กรณีเจ้าพนักงานจะขอค้นตามหมายศาล  
จะต้องทำอย่างไร ๙๐
- กรณีถูกออกหมายจับโดยศาล จะต้องทำอย่างไร ๙๑
- ข้อควรรู้ในการชำระเงินค่าขึ้นศาล  
และค่าธรรมเนียมศาล ๙๒
- อย่าหลงเชื่อผู้แอบอ้างว่า สามารถวิ่งเต้นคดีได้ ๙๓

#### ศาลพิเศษและศาลชำนาญพิเศษ

- ศาลพิเศษและศาลชำนาญพิเศษคืออะไร ๙๕
- ศาลเยาวชนและครอบครัวคืออะไร ๙๕
- ศาลแรงงานคืออะไร ๙๘
- ศาลทรัพย์สินทางปัญญาและการค้าระหว่างประเทศ  
คืออะไร ๑๐๑
- ศาลภาษีอากรคืออะไร ๑๐๗
- ศาลล้มละลายคืออะไร ๑๐๘



## วิสัยทัศน์สายยุทธิสรม (VISION)

สายยุทธิสรมดำรงไว้ซึ่งความเป็นธรรมภายใต้หลักนิติธรรมเพื่อประโยชน์สุขของประชาชน ทั้งมุ่งส่งเสริมบทบาทการสายยุทธิสรมไทยให้เป็นที่ยอมรับในระดับสากลภายในปี พ.ศ. ๒๕๕๖

## ยุทธศาสตร์สายยุทธิสรม (STRATEGY)

เพื่อให้บรรลุวิสัยทัศน์ สายยุทธิสรมได้กำหนดยุทธศาสตร์ในการดำเนินงานให้ครอบคลุมทุกมิติ รวมทั้งกำหนดยุทธศาสตร์เชิงรุก ที่จะสร้างพลังในการอำนวยความสะดวกยุทธิสรมแก่สังคม จำนวน ๖ ยุทธศาสตร์ ได้แก่

**ยุทธศาสตร์ที่ ๑** รักษาความเข้มแข็งและมุ่งสู่ความเป็นเลิศในการอำนวยความสะดวกยุทธิสรม และการคุ้มครองสิทธิเสรีภาพ ด้วยความเสมอภาคเพื่อประโยชน์ของประชาชน

**ยุทธศาสตร์ที่ ๒** พัฒนาการอำนวยความสะดวกยุทธิสรมและคุ้มครองสิทธิเสรีภาพในระบบศาลขำนัญพิเศษ

**ยุทธศาสตร์ที่ ๓** พัฒนาคือความร่วมมือด้านวิชาการ การศาลและการยุทธิสรมทั้งในและระหว่างประเทศ

**ยุทธศาสตร์ที่ ๔** พัฒนาศักยภาพการอำนวยความสะดวกและการให้บริการแก่ประชาชนผู้มาติดต่อราชการศาลและบริการชุมชนแห่งการเรียนรู้เพื่อคุ้มครองสิทธิเสรีภาพแก่ประชาชน





ยุทธศาสตร์ที่ ๕ เพิ่มศักยภาพระบบการสนับสนุนการอำนวยความสะดวก  
ความยุติธรรม

ยุทธศาสตร์ที่ ๖ เพิ่มศักยภาพระบบการบริหารงานบุคคล

## พันธกิจสายยุทธศาสตร์ (MISSION)

การดำเนินงานตามยุทธศาสตร์ เพื่อนำไปสู่การบรรลุวิสัยทัศน์  
ศาลยุติธรรมจะต้องกำหนดพันธกิจให้สอดคล้องกับยุทธศาสตร์  
ศาลยุติธรรม ดังนี้

**พันธกิจที่ ๑** การอำนวยความสะดวก

- การพิจารณาพิพากษา
- การไกล่เกลี่ยและระงับข้อพิพาทด้วยวิธีการอื่น
- การคุ้มครองสิทธิเสรีภาพของประชาชน

**พันธกิจที่ ๒** การสนับสนุนการอำนวยความสะดวก

**พันธกิจที่ ๓** การสนับสนุนและพัฒนาความร่วมมือด้านการ  
ยุติธรรมทั้งในและระหว่างประเทศเพื่อรองรับการดำเนินงานของ  
กระบวนการยุติธรรมไทยและต่างประเทศ

**พันธกิจที่ ๔** การให้บริการประชาชนและสังคมเพื่อการพัฒนา  
ที่ยั่งยืน เพื่อรองรับหลักการบริหารกิจการบ้านเมืองที่ดี



## ศาลยุติธรรมคืออะไร

ศาลยุติธรรม เป็นศาลที่มีหน้าที่หลักในการพิจารณาคดีสิน  
ข้อพิพาทไม่ว่าจะเป็นคดีแพ่งหรือคดีอาญา และยังเป็นศาลที่มีอำนาจ  
ทั่วไปที่มีอำนาจพิจารณาพิพากษาคดีที่ไม่อยู่ในอำนาจของศาลอื่น  
มีประธานศาลฎีกาเป็นผู้บังคับบัญชาสูงสุด

ศาลยุติธรรมแบ่งเป็น ๓ ชั้นศาล ได้แก่

- ศาลชั้นต้น และศาลพิเศษและศาลชำนาญพิเศษ

เป็นศาลที่รับคำฟ้องหรือคำร้องซึ่งเป็นการเริ่มต้นของ  
การฟ้องคดี และพิจารณาคดีเป็นศาลแรก โดยมีอำนาจในการ  
ดำเนินการบางอย่างแทนศาลอุทธรณ์และศาลฎีกาในบางเรื่อง เช่น  
อ่านคำพิพากษาหรือคำสั่งของศาลดังกล่าว ฯลฯ

- ศาลอุทธรณ์ และศาลอุทธรณ์ภาค ๑ - ภาค ๙

เป็นศาลที่มีอำนาจพิจารณาพิพากษาคดีที่อุทธรณ์  
คำพิพากษาหรือคำสั่งของศาลชั้นต้น และมีอำนาจพิจารณาคำสั่ง  
อื่น ๆ เช่น คำสั่งเกี่ยวกับการขอประกันในคดีอาญาและการขอทุเลา  
การบังคับในคดีแพ่ง ฯลฯ ซึ่งเป็นลักษณะของการตรวจสอบหรือทบทวน  
คำพิพากษาของศาลชั้นต้น รวมทั้งมีอำนาจพิจารณาพิพากษาคดี  
ตามที่กฎหมายกำหนด



- ศาลฎีกา

เป็นศาลสูงสุดในระบบศาลยุติธรรม มีอำนาจพิจารณาพิพากษาคดีที่อุทธรณ์คำพิพากษาหรือคำสั่งของศาลชั้นต้นหรือศาลอุทธรณ์ และมีอำนาจวินิจฉัยชี้ขาดคดีที่ศาลฎีกามีอำนาจวินิจฉัยได้ตามกฎหมายเฉพาะ

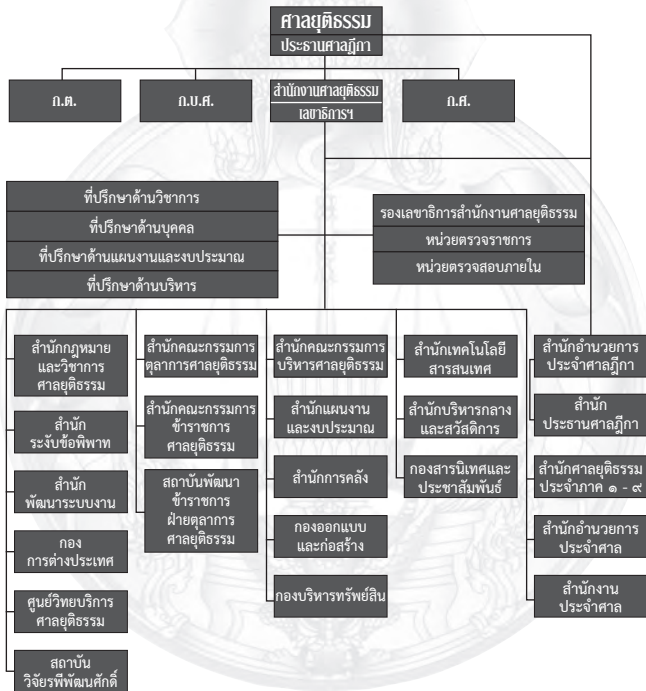


# แผนภูมิโครงสร้างศาลยุติธรรม





# โครงสร้างการแบ่งส่วนราชการ ของสำนักงานศาลยุติธรรม



## ๒๑ เมษายน วันศาลยุติธรรม

ระบบศาลของไทยเริ่มมีมาตั้งแต่สมัยกรุงสุโขทัย โดยมีพระมหากษัตริย์ทรงเป็นผู้ใช้อำนาจตุลาการในการพิจารณาพิพากษาคดีให้แก่ประชาชน ครั้นสมัยกรุงรัตนโกสินทร์ตอนต้น ได้มีการตั้งศาลขึ้นเพื่อพิจารณาพิพากษาคดีและนำเอากฎหมายของกรุงศรีอยุธยา มาปรับปรุงและบัญญัติขึ้นใหม่ เรียกว่า “กฎหมายตราสามดวง”

จนกระทั่งในวันที่ ๒๑ เมษายน ๒๔๒๕ พระบาทสมเด็จพระจุลจอมเกล้าเจ้าอยู่หัวได้ทรงวางศิลาก่อพระฤกษ์อาคารศาลสถิตย์ยุติธรรม ดังนั้น เพื่อเป็นการรำลึกถึงพระมหากษัตริย์คุณของพระบาทสมเด็จพระจุลจอมเกล้าเจ้าอยู่หัวที่พระองค์ทรงวางศิลาก่อพระฤกษ์อาคารศาลสถิตย์ยุติธรรม ศาลยุติธรรมจึงถือเอา วันที่ ๒๑ เมษายน ของทุกปี เป็นวันศาลยุติธรรม

## ทราบหรือไม่ ศาลยุติธรรมแยกจากกระทรวงยุติธรรมเมื่อใด

ศาลยุติธรรม เป็นสถาบันที่ใช้อำนาจตุลาการตามรัฐธรรมนูญ เพื่อให้อำนาจตุลาการมีความเป็นอิสระอย่างแท้จริง และสามารถเป็นหลักประกันการอำนวยความยุติธรรม ให้แก่ประชาชนได้ตามหลักการแบ่งแยกอำนาจอิจิปไตย รัฐธรรมนูญแห่งราชอาณาจักรไทย พ.ศ. ๒๕๔๐ จึงได้กำหนดให้แยกสถาบันศาลออกจากกระทรวงยุติธรรม



ซึ่งเป็นสถาบันที่ใช้อำนาจบริหาร โดยรัฐธรรมนูญทุกฉบับต่อ ๆ มา ก็ได้  
รับรองหลักการดังกล่าวมาตลอด

จึงกล่าวได้ว่า ศาลยุติธรรมเป็นสถาบันตุลาการที่ใช้อำนาจ  
อิสระอย่างแท้จริง และแยกต่างหากจากกระทรวงยุติธรรมตั้งแต่วันที่ ๒๐ สิงหาคม ๒๕๔๓

### **คณะกรรมการตุลาการศาลยุติธรรม (ก.ต.)**

คณะกรรมการชุดนี้ประกอบด้วย ประธานศาลฎีกาเป็นประธาน โดยตำแหน่งกับผู้พิพากษาศาลชั้นต้น ศาลอุทธรณ์ และศาลฎีกา ที่ได้รับการคัดเลือกจากผู้พิพากษาทั่วประเทศ ชั้นศาลฎีกา ๖ คน ชั้นศาลอุทธรณ์ ๔ คน ชั้นศาลชั้นต้น ๒ คน และกรรมการตุลาการศาลยุติธรรมผู้ทรงคุณวุฒิที่วุฒิสภาคัดเลือกอีก ๒ คน ซึ่งมีวาระในการดำรงตำแหน่งคราวละ ๒ ปี

ทำหน้าที่ในการบริหารงานบุคคลของข้าราชการตุลาการทำนองเดียวกับคณะกรรมการข้าราชการพลเรือน หรือ ก.พ. ที่ทำหน้าที่บริหารงานบุคคลของข้าราชการพลเรือน ก.ต. จึงเป็นองค์กรที่มีบทบาทและภารกิจในการวางแผนกำลังคนในด้านตุลาการ เช่น การกำหนดคุณสมบัติเฉพาะตำแหน่ง การสรรหาบุคลากรที่มีคุณภาพ การบรรจุแต่งตั้ง การพัฒนาบุคลากร การควบคุมให้ข้าราชการตุลาการอยู่ในกรอบแห่งจริยธรรม และมาตรการในการรักษาวินัยโดยอาศัยระบบ



คุณธรรม เพื่อให้ผู้พิพากษามีหลักประกันอันมั่นคงว่าจะได้รับการสนับสนุนและการคุ้มครองให้มีความอิสระอย่างแท้จริง

## คณะกรรมการบริหารศาลยุติธรรม (ก.บ.ศ.)

คณะกรรมการชุดนี้ประกอบด้วย ประธานศาลฎีกาเป็นประธาน โดยตำแหน่ง และข้าราชการตุลาการ ในศาลชั้นต้น ศาลอุทธรณ์ และ ศาลฎีกา ที่ได้รับเลือกจากผู้พิพากษาทั่วประเทศชั้นศาลละ ๔ คน กับ บุคคลภายนอกผู้ทรงคุณวุฒิด้านงบประมาณ ด้านพัฒนาองค์กร หรือ ด้านบริหารจัดการที่ประธาน ก.บ.ศ. และ ก.บ.ศ.ประจำศาลเลือกมา ไม่น้อยกว่า ๒ คน แต่ไม่เกิน ๔ คน คณะกรรมการชุดนี้มีวาระการดำรงตำแหน่งคราวละ ๒ ปี

เป็นองค์กรที่ทำหน้าที่คล้ายคณะรัฐมนตรีในฝ่ายบริหาร กล่าวคือเป็นผู้กำหนดโครงสร้างของสำนักงานศาลยุติธรรมตลอดจนการแบ่งส่วนราชการภายในองค์กร วางระเบียบ ข้อบังคับในการบริหารราชการ ให้ความเห็นชอบแก่เลขาธิการสำนักงานศาลยุติธรรมในการเสนอร่าง กฎหมายที่เกี่ยวข้องกับการบริหารราชการ ให้ความเห็นชอบในการจัดทำ งบประมาณรายจ่ายประจำปี ให้ความเห็นชอบในการบริหารจัดการ งบประมาณและพัสดุ กำกับดูแลการบริหารราชการของสำนักงาน ศาลยุติธรรมให้เป็นไปตามกฎหมายและระเบียบแบบแผน รวมทั้ง มีอำนาจสั่งยับยั้งการบริหารราชการที่ไม่ถูกต้องได้ ให้ความเห็นชอบ





ในการจัดตั้ง ยุบเลิก หรือเปลี่ยนแปลงเขตอำนาจศาล และกำหนดจำนวนผู้พิพากษาในแต่ละศาลให้เหมาะสมตามความจำเป็นของทางราชการ

## **คณะกรรมการข้าราชการศาลยุติธรรม (ก.ศ.)**

คณะกรรมการชุดนี้ประกอบด้วย รองประธานศาลฎีกาที่มีอาวุโสสูงสุดเป็นประธานโดยตำแหน่งประธานศาลอุทธรณ์ เลขาธิการ ก.พ. และเลขาธิการสำนักงานศาลยุติธรรมเป็นกรรมการโดยตำแหน่งกับข้าราชการตุลาการ ซึ่งได้รับการแต่งตั้งจาก ก.ต. ชั้นศาลละ ๑ คน ข้าราชการศาลยุติธรรมระดับ ๘ ขึ้นไป ที่ได้รับเลือกจากข้าราชการศาลยุติธรรมระดับ ๖ ขึ้นไป จำนวน ๕ คน และบุคลากรผู้ทรงคุณวุฒิ ด้านการพัฒนางานองค์กร ด้านการบริหารงานบุคคล หรือด้านการบริหารจัดการที่ ก.ศ. เลือกมา ไม่เกิน ๓ คน ร่วมเป็นกรรมการ คณะกรรมการชุดนี้มีวาระในการดำรงตำแหน่งคราวละ ๒ ปี

มีบทบาทหน้าที่ในส่วนที่เกี่ยวข้องกับข้าราชการศาลยุติธรรม นับตั้งแต่การกำหนดสายงานให้เหมาะสมและสอดคล้องกับความจำเป็นในการปฏิบัติงาน สร้างเกณฑ์มาตรฐานสำหรับกำหนดตำแหน่ง วางแผนอัตรากำลังคน การสรรหาบุคลากร กำหนดวิธีการเข้าสู่ตำแหน่ง การบรรจุ แต่งตั้ง สิทธิประโยชน์ ค่าตอบแทน การพัฒนาบุคลากร วินัย การลา สวัสดิการอื่น ๆ



## ผู้พิพากษาในศาลยุติธรรม

ผู้พิพากษาในศาลยุติธรรม ประกอบด้วย

ตำแหน่งหลัก	ตำแหน่งที่เรียกชื่ออย่างอื่น
- ประธานศาลฎีกา	
- รองประธานศาลฎีกา	<ul style="list-style-type: none"><li>- ประธานแผนกคดีเยาวชนและครอบครัวในศาลฎีกา</li><li>- ประธานแผนกคดีแรงงานในศาลฎีกา</li><li>- ประธานแผนกคดีภาษีอากรในศาลฎีกา</li><li>- ประธานแผนกคดีทรัพย์สินทางปัญญาและการค้าระหว่างประเทศในศาลฎีกา</li><li>- ประธานแผนกคดีล้มละลายในศาลฎีกา</li><li>- ประธานแผนกคดีอาญาของผู้ดำรงตำแหน่งทางการเมืองในศาลฎีกา</li><li>- ประธานแผนกคดีพาณิชย์และเศรษฐกิจในศาลฎีกา</li><li>- ประธานแผนกคดีสิ่งแวดล้อมในศาลฎีกา</li><li>- ประธานแผนกคดีผู้บริโภคในศาลฎีกา</li><li>- ประธานแผนกคดีเลือกตั้งในศาลฎีกา</li><li>- ประธานแผนกคดีเยาวชนและครอบครัวในศาลฎีกา</li></ul>



ตำแหน่งหลัก	ตำแหน่งที่เรียกชื่ออย่างอื่น
- ผู้พิพากษาหัวหน้าคณะในศาลฎีกา	- ผู้พิพากษาหัวหน้าคณะในศาลฎีกาประจำสำนักงานศาลยุติธรรม
- ผู้พิพากษาศาลฎีกา	- ผู้พิพากษาศาลฎีกาประจำสำนักงานศาลยุติธรรม
- รองประธานศาลอุทธรณ์	- ประธานแผนกคดีอาญาเสพติดในศาลอุทธรณ์
- รองประธานศาลอุทธรณ์ หรือรองประธานศาลอุทธรณ์ภาค	- ประธานแผนกคดีเยาวชนและครอบครัวในศาลอุทธรณ์หรือศาลอุทธรณ์ภาค - ประธานแผนกคดีสิ่งแวดล้อมในศาลอุทธรณ์หรือศาลอุทธรณ์ภาค - ประธานแผนกคดีผู้บริโภคในศาลอุทธรณ์หรือศาลอุทธรณ์ภาค - ประธานแผนกคดีเลือกตั้งในศาลอุทธรณ์หรือศาลอุทธรณ์ภาค
- ผู้พิพากษาหัวหน้าคณะในศาลอุทธรณ์	- ผู้พิพากษาหัวหน้าคณะในศาลอุทธรณ์ประจำสำนักงานศาลยุติธรรม - ผู้พิพากษาหัวหน้าคณะในศาลอุทธรณ์ประจำสำนักประธานศาลฎีกา



ตำแหน่งหลัก	ตำแหน่งที่เรียกชื่ออย่างอื่น
<ul style="list-style-type: none"> <li>- ผู้พิพากษา หัวหน้าคณะใน ศาลอุทธรณ์ หรือ ผู้พิพากษา ศาลอุทธรณ์</li> </ul>	<ul style="list-style-type: none"> <li>- ผู้ช่วยผู้พิพากษาศาลฎีกา</li> <li>- ผู้ช่วยผู้พิพากษาศาลฎีกาแผนกคดีเยาวชนและ ครอบครัว</li> <li>- ผู้ช่วยผู้พิพากษาศาลฎีกาแผนกคดีแรงงาน</li> <li>- ผู้ช่วยผู้พิพากษาศาลฎีกาแผนกคดีภาษีอากร</li> <li>- ผู้ช่วยผู้พิพากษาศาลฎีกาแผนกคดีทรัพย์สินทาง ปัญญาและการค้าระหว่างประเทศ</li> <li>- ผู้ช่วยผู้พิพากษาศาลฎีกาแผนกคดีล้มละลาย</li> <li>- ผู้ช่วยผู้พิพากษาศาลฎีกาแผนกคดีอาญาของ ผู้ดำรงตำแหน่งทางการเมืองในศาลฎีกา</li> <li>- ผู้ช่วยผู้พิพากษาศาลฎีกาแผนกคดีสิ่งแวดล้อม</li> <li>- ผู้ช่วยผู้พิพากษาศาลฎีกาแผนกคดีพาณิชย์และ เศรษฐกิจ</li> <li>- ผู้ช่วยผู้พิพากษาศาลฎีกาแผนกคดีผู้บริโภค</li> <li>- ผู้ช่วยผู้พิพากษาศาลฎีกาแผนกคดีเลือกตั้ง</li> <li>- เลขานุการศาลฎีกา</li> <li>- เลขานุการประธานศาลฎีกา</li> </ul>
<ul style="list-style-type: none"> <li>- ผู้พิพากษา ศาลอุทธรณ์</li> </ul>	<ul style="list-style-type: none"> <li>- ผู้พิพากษาศาลอุทธรณ์ประจำสำนักงาน ศาลยุติธรรม</li> <li>- ผู้พิพากษาศาลอุทธรณ์ประจำสำนักประธาน ศาลฎีกา</li> </ul>



ตำแหน่งหลัก	ตำแหน่งที่เรียกชื่ออย่างอื่น
<ul style="list-style-type: none"> <li>- ผู้พิพากษาศาลอุทธรณ์ หรือผู้พิพากษาหัวหน้าศาล</li> </ul>	<ul style="list-style-type: none"> <li>- รองเลขานุการศาลฎีกา</li> <li>- รองเลขาธิการประธานศาลฎีกา</li> <li>- เลขานุการศาลอุทธรณ์</li> <li>- เลขานุการศาลอุทธรณ์ภาค</li> </ul>
<ul style="list-style-type: none"> <li>- อธิบดีผู้พิพากษาศาลชั้นต้น</li> </ul>	<ul style="list-style-type: none"> <li>- อธิบดีผู้พิพากษาศาลแรงงานกลาง</li> <li>- อธิบดีผู้พิพากษาศาลภาษีอากรกลาง</li> <li>- อธิบดีผู้พิพากษาศาลทรัพย์สินทางปัญญาและการค้าระหว่างประเทศกลาง</li> <li>- อธิบดีผู้พิพากษาศาลล้มละลายกลาง</li> <li>- อธิบดีผู้พิพากษาศาลแรงงานภาค</li> </ul>
<ul style="list-style-type: none"> <li>- รองอธิบดีผู้พิพากษาศาลชั้นต้น</li> </ul>	<ul style="list-style-type: none"> <li>- รองอธิบดีผู้พิพากษาศาลแรงงานกลาง</li> <li>- รองอธิบดีผู้พิพากษาศาลภาษีอากรกลาง</li> <li>- รองอธิบดีผู้พิพากษาศาลทรัพย์สินทางปัญญาและการค้าระหว่างประเทศกลาง</li> <li>- รองอธิบดีผู้พิพากษาศาลล้มละลายกลาง</li> <li>- รองอธิบดีผู้พิพากษาศาลแรงงานภาค</li> </ul>



ตำแหน่งหลัก	ตำแหน่งที่เรียกชื่ออย่างอื่น
<ul style="list-style-type: none"> <li>- ผู้พิพากษา หัวหน้าศาล</li> </ul>	<ul style="list-style-type: none"> <li>- ผู้ช่วยผู้พิพากษาศาลอุทธรณ์หรือศาลอุทธรณ์ภาค</li> <li>- ผู้ช่วยผู้พิพากษาศาลอุทธรณ์หรือศาลอุทธรณ์ภาคแผนกคดีเยาวชนและครอบครัว</li> <li>- ผู้ช่วยผู้พิพากษาศาลอุทธรณ์หรือศาลอุทธรณ์ภาคแผนกคดีสิ่งแวดล้อม</li> <li>- ผู้ช่วยผู้พิพากษาศาลอุทธรณ์แผนกคดียาเสพติด</li> <li>- ผู้ช่วยผู้พิพากษาศาลอุทธรณ์หรือศาลอุทธรณ์ภาคแผนกคดีผู้บริโภค</li> <li>- ผู้ช่วยผู้พิพากษาศาลอุทธรณ์หรือศาลอุทธรณ์ภาคแผนกคดีเลือกตั้ง</li> <li>- ผู้พิพากษาหัวหน้าศาลประจำอง ผู้ช่วยผู้พิพากษาศาลฎีกา</li> <li>- ผู้พิพากษาหัวหน้าศาลประจำอง ผู้ช่วยผู้พิพากษาศาลอุทธรณ์/ศาลอุทธรณ์ภาค</li> <li>- ผู้พิพากษาหัวหน้าศาลประจำสำนักงานอธิบดี ผู้พิพากษาภาค</li> <li>- ผู้พิพากษาหัวหน้าศาลประจำสำนักประธาน ศาลฎีกา</li> <li>- ผู้พิพากษาหัวหน้าศาลประจำสำนักงาน ศาลยุติธรรม</li> </ul>



ตำแหน่งหลัก	ตำแหน่งที่เรียกชื่ออย่างอื่น
<ul style="list-style-type: none"> <li>- ผู้พิพากษา หัวหน้าคณะ ในศาลชั้นต้น</li> </ul>	<ul style="list-style-type: none"> <li>- ผู้พิพากษาหัวหน้าคณะในศาลแรงงานกลาง</li> <li>- ผู้พิพากษาหัวหน้าคณะในศาลภาษีอากรกลาง</li> <li>- ผู้พิพากษาหัวหน้าคณะในศาลทรัพย์สินทางปัญญาและการค้าระหว่างประเทศกลาง</li> <li>- ผู้พิพากษาหัวหน้าคณะในศาลล้มละลายกลาง</li> <li>- ผู้พิพากษาหัวหน้าคณะในศาลแรงงานภาค</li> </ul>
<ul style="list-style-type: none"> <li>- ผู้พิพากษา หัวหน้าศาล หรือ ผู้พิพากษา ศาลชั้นต้น</li> </ul>	<ul style="list-style-type: none"> <li>- รองเลขานุการศาลอุทธรณ์หรือศาลอุทธรณ์ภาค</li> <li>- เลขานุการศาลแพ่ง</li> <li>- เลขานุการศาลอาญา</li> <li>- เลขานุการศาลแพ่งกรุงเทพใต้</li> <li>- เลขานุการศาลอาญากรุงเทพใต้</li> <li>- เลขานุการศาลแพ่งธนบุรี</li> <li>- เลขานุการศาลอาญารธนบุรี</li> <li>- เลขานุการศาลเยาวชนและครอบครัวกลาง</li> <li>- เลขานุการศาลแรงงานกลาง</li> <li>- เลขานุการศาลภาษีอากรกลาง</li> <li>- เลขานุการศาลทรัพย์สินทางปัญญาและการค้าระหว่างประเทศกลาง</li> <li>- เลขานุการศาลล้มละลายกลาง</li> </ul>



ตำแหน่งหลัก	ตำแหน่งที่เรียกชื่ออย่างอื่น
<ul style="list-style-type: none"> <li>- ผู้พิพากษาหัวหน้าคณะในศาลชั้นต้น หรือผู้พิพากษาศาลชั้นต้น</li> </ul>	<ul style="list-style-type: none"> <li>- เลขานุการศาลยุติธรรมประจำภาค</li> <li>- เลขานุการศาลแรงงานภาค</li> </ul>
<ul style="list-style-type: none"> <li>- ผู้พิพากษาศาลชั้นต้น</li> </ul>	<ul style="list-style-type: none"> <li>- ผู้พิพากษาศาลชั้นต้นประจำองผู้ช่วยผู้พิพากษาศาลฎีกา</li> <li>- ผู้พิพากษาศาลชั้นต้นประจำองผู้ช่วยผู้พิพากษาศาลอุทธรณ์หรือศาลอุทธรณ์ภาค</li> <li>- ผู้พิพากษาศาลชั้นต้นประจำสำนักประธานศาลฎีกา</li> <li>- ผู้พิพากษาศาลแรงงานกลาง</li> <li>- ผู้พิพากษาศาลภาษีอากรกลาง</li> <li>- ผู้พิพากษาศาลทรัพย์สินทางปัญญาและการค้าระหว่างประเทศกลาง</li> <li>- ผู้พิพากษาศาลล้มละลายกลาง</li> <li>- ผู้พิพากษาศาลแรงงานภาค</li> <li>- ผู้พิพากษาประจำสำนักงานศาลยุติธรรม</li> </ul>





นอกจากนี้ ยังมีตำแหน่งอื่น ๆ อีก ได้แก่

- ผู้พิพากษาสมทบ คือ บุคคลภายนอกที่ได้รับการคัดเลือกให้เป็นผู้พิพากษาในศาลชั้นอุทธรณ์ชั้นต้นได้แก่ ศาลแรงงาน ศาลเยาวชนและครอบครัว และศาลทรัพย์สินทางปัญญาและการค้าระหว่างประเทศ เพื่อทำหน้าที่พิจารณาพิพากษาคดีร่วมกับผู้พิพากษา
- ตะเีตะยุติธรรม คือ ผู้มีอำนาจหน้าที่ในการวินิจฉัยชี้ขาดข้อกฎหมายอิสลามเกี่ยวกับคดีครอบครัวและมรดก ในจังหวัดปัตตานี ยะลา นราธิวาส สตูล และเบตง

## สำนักงานศาลยุติธรรมคืออะไร

เพื่อเป็นหลักประกันความอิสระในการพิจารณาพิพากษาคดี ศาลยุติธรรมจึงจำเป็นต้องมีอิสระในการบริหารงานบุคคล การงบประมาณ และการดำเนินการอื่น ๆ จึงจะทำให้สามารถพัฒนาองค์กร ให้มีระบบการบริหารจัดการที่ดี และแก้ไขปัญหาอุปสรรคในการปฏิบัติงานที่เดิมเคยมีให้ลุล่วงไปได้ รัฐธรรมนูญ จึงกำหนดให้ศาลยุติธรรมมีส่วนราชการที่เป็นอิสระ มีฐานะเป็นนิติบุคคล ได้แก่ **สำนักงานศาลยุติธรรม** เข้ามาทำหน้าที่เกี่ยวกับงานธุรการศาลยุติธรรม เช่น การจัดทำงบประมาณรายจ่ายประจำปี การบริหารการเงิน การพัสดุ การวางแผนเกี่ยวกับบุคลากร การบริหารจัดการงานอาคารสถานที่ งานค้นคว้าทางวิชาการ และงานส่งเสริมงานตุลาการ ซึ่งลักษณะของ



งานเหล่านี้เป็นไปตามลักษณะของการบริหารองค์กรหรือหน่วยงาน และที่สำคัญการสนับสนุนงานตุลาการอันเป็นภาระหลักให้ดำเนินไป อย่างเป็นระบบ มีประสิทธิภาพและเป็นเลิศในการอำนวยความยุติธรรม โดยมีเลขาธิการสำนักงานศาลยุติธรรมเป็นผู้บังคับบัญชาสูงสุด รับผิดชอบงานที่จะสนองตอบต่อนโยบายของศาลยุติธรรมในภาพรวม ขึ้นตรงต่อประธานศาลฎีกา





**ข้อควรรู้ในการติดต่อราชการ  
ศาลยุติธรรม**



## ไปศาลควรปฏิบัติตนอย่างไร

เมื่อเข้าไปในเขตศาล ควรปฏิบัติตน ดังนี้

- ห้ามนำอาวุธ ยาเสพติด และสิ่งผิดกฎหมายทุกชนิดเข้าไปในเขตศาล มิฉะนั้น อาจมีความผิดฐานละเมิดอำนาจศาล และอาจถูกดำเนินคดีอาญาด้วย
- ห้ามส่งเสียงดัง ทะเลาะวิวาทกันในศาล ไม่เปิดประตูเข้า ๆ ออก ๆ ห้องพิจารณาขณะที่ศาลนั่งบัลลังก์ให้เป็นที่รำคาญแก่ผู้อื่น
- ห้ามบันทึกภาพ เสียง หรือบันทึกวิดีโอโดยไม่ได้รับอนุญาต
- ห้ามสูบบุหรี่
- ห้ามพูดคุยกัน ห้ามนั่งหลับ ในห้องพิจารณา
- ห้ามใช้โทรศัพท์มือถือ

## พนักงานต้อนรับประจำศาล (เสื่อฟ้า)

### ให้ความช่วยเหลือในเรื่องใดบ้าง

ทุกวันนี้ หากท่านใดมีโอกาสดำเนินคดีต่อราชการที่ศาลยุติธรรม ทุกแห่งทั่วประเทศ ก็จะได้พบกับพนักงานต้อนรับประจำศาลยุติธรรม ที่สวมเสื้อเครื่องแบบสีฟ้าที่มีป้ายชื่อติดอยู่บริเวณหน้าอกด้านซ้าย ยืนคอยให้การต้อนรับ พร้อมตอบข้อซักถาม และคอยบริการให้คำแนะนำประชาชนในการติดต่อราชการศาล เช่น ให้คำปรึกษากรณีการขอยื่นประกันตัวผู้ต้องหาหรือจำเลย พร้อมทั้งช่วยอำนวยความสะดวก



ความสะดวกในด้านอื่น ๆ ซึ่งมีหลัก “บริการด้วยรอยยิ้ม จากใจ ศาลยุติธรรม”

เมื่อประชาชนเดินเข้ามาภายในบริเวณศาล พนักงานต้อนรับประจำศาลยุติธรรมจะเป็นผู้ที่เข้าไปหาประชาชนด้วยใบหน้าที่ยิ้มแย้ม สอบถามอย่างเป็นกันเองเกี่ยวกับกิจกรรมที่ประชาชนมาติดต่อราชการ แล้วชี้แนะและอำนวยความสะดวกให้แก่ประชาชน หรือหากจำเป็นต้องแนะนำให้ประชาชนไปติดต่อในส่วนอื่น ก็จะทำให้ข้อมูลเกี่ยวกับจุดที่ต้องไปติดต่ออย่างชัดเจน พร้อมกับแจ้งข้อมูลเบื้องต้นเกี่ยวกับวัตถุประสงค์การมาติดต่อราชการศาลของประชาชนกับเจ้าหน้าที่ในส่วนที่ดำเนินการเกี่ยวกับกิจกรรมที่ประชาชนมาติดต่อขอรับบริการ เพื่อให้เจ้าหน้าที่ได้รับทราบโดยไม่ต้องซักถามซ้ำอีก ทำให้การติดต่อราชการศาลสามารถดำเนินการได้สะดวก รวดเร็วมากยิ่งขึ้น

## เมื่ออยู่ในห้องพิจารณาคดี ต้องปฏิบัติตนอย่างไร

- การปฏิบัติตนเมื่อเข้าไปในห้องพิจารณาคดี ควรปฏิบัติตนดังนี้
- ขณะที่ศาลออกนั่งพิจารณาคดี ผู้ที่อยู่ในห้องพิจารณาคดี ต้องแต่งกายสุภาพ เรียบร้อย
  - เมื่ออยู่ในห้องพิจารณาคดีต้องสำรวม เมื่อศาลขึ้นหรือลงบัลลังก์ ต้องลุกขึ้นทำความเคารพ



- ขณะนั่งฟังการพิจารณาคดีต้องสำรวม สุภาพ ไม่พูดคุยกัน ไม่นั่งหลับ ไม่นั่งไขว่ห้าง ไม่สูบบุหรี่ ไม่อ่านหนังสือพิมพ์ ไม่สวมแว่นตา

- เมื่อศาลอ่านรายงานกระบวนการพิจารณาคดีใด ผู้เกี่ยวข้องคดีนั้นต้องลุกขึ้นยืนฟัง หากบุคคลใดมีข้อความจะแถลงต่อศาล ต้องลุกขึ้นยืนพูด ห้ามนั่งพูด

## ข้อควรปฏิบัติเมื่อได้รับหมายศาล

อันดับแรกที่ต้องทำคือ ควรตรวจสอบว่าเป็นหมายชนิดใด และเกี่ยวข้องกับศาลใด เนื่องจากหมายศาล มีหลายประเภท ได้แก่

- หมายนัด เป็นหมายที่ให้ไปศาลตามวัน เวลาที่กำหนด
- หมายเรียก เป็นหมายที่ส่งไปพร้อมกับสำเนาคำฟ้องเพื่อให้จำเลยแก้คดี ภายในกำหนดนับตั้งแต่วันที่ได้รับหมายเรียกและสำเนาคำฟ้องในคดีแพ่ง ส่วนคดีอาญาที่เกี่ยวกับการดำเนินคดีชั้นศาล ในกรณีที่ราษฎรเป็นโจทก์ฟ้องเอง หากศาลได้สำนวนมูลฟ้องแล้วเห็นว่าคดีมีมูล ศาลจะประทับรับฟ้องไว้ หากเป็นกรณีที่ยังไม่ได้ตัวจำเลยมาศาล ศาลอาจจะออกหมายเรียกให้จำเลยมาศาลเพื่อจะได้ดำเนินกระบวนการพิจารณาต่อไป

- คำสั่งเรียกเอกสาร เป็นหมายคำสั่งเรียกเอกสารที่อยู่ในความครอบครองของคุณ่ความอีกฝ่ายหนึ่ง บุคคลภายนอกของทาง



ราชการ หรือของเจ้าหน้าที่ และคู่ความฝ่ายหนึ่งต้องการใช้เอกสารนั้น เพื่อประโยชน์ในการดำเนินคดีของคู่ความนั้น จึงได้ขอให้ศาลมีคำสั่ง เรียกให้ผู้ครอบครองเอกสารนั้นส่งเอกสารให้แก่ศาลด้วยตนเอง หรือ จัดส่งทางไปรษณีย์ก็ได้

- หมายถึงให้มาเป็นพยานเบิกความต่อศาลตามวันและเวลาที่กำหนดในหมาย

## ท้าวอย่างไร เมื่อได้รับหมายเรียกให้ไปเบิกความ

๑. เมื่อได้รับหมายเรียก ควรดูอย่างรอบคอบว่าเป็นหมาย ของศาลใด ศาลนั้นตั้งอยู่ที่ใด ต้องไปเบิกความ ในวันและเวลาใด หาก มีข้อสงสัย ควรโทรศัพท์สอบถามไปยังศาลตามหมายเลขโทรศัพท์และ ที่อยู่ด้านล่างของหมายเรียก

๒. ไปศาลตามวันและเวลานัด แต่หากมีความจำเป็นไม่อาจ ไปศาลตามกำหนดได้ ต้องรีบแจ้งให้ศาลทราบก่อนวันนัด เพราะการ ขัดขืนไม่ไปศาล อาจถูกศาลออกหมายจับเพื่อเอาตัวกักขังไว้จนกว่า จะเบิกความ และยังถือว่าเป็นความผิด ต้องระวางโทษจำคุกไม่เกิน ๖ เดือน หรือปรับไม่เกิน ๑,๐๐๐ บาท หรือทั้งจำทั้งปรับ

๓. หากห้องพิจารณาคดีและรอกการเบิกความที่ห้องพิจารณาคดี จึงควรนำหมายเรียกติดตัวไปศาลด้วยเพื่อความสะดวกในการติดต่อ สอบถาม และเมื่อมาถึงศาลแล้ว ให้หาห้องพิจารณาคดีโดยอาจสอบถาม



จากพนักงานต้อนรับประจำศาลหรือเจ้าหน้าที่หน้าบัลลังก์ นอกจากนี้ควรนำหลักฐานประจำตัว เช่น บัตรประจำตัวประชาชนติดตัวไปด้วยเพื่อใช้ยืนยันตน

๔. ก่อนเบิกความพยานต้องสาบานตนตามลัทธิศาสนาที่ตนเองนับถือหรือปฏิญาณว่าจะให้การตามความสัตย์จริงเสียก่อน ยกเว้นบุคคลที่มีอายุต่ำกว่า ๑๕ ปี บุคคลที่ศาลเห็นว่าหย่อนความรู้สึกลึกซึ้งและชอบ พระภิกษุหรือสามเณรในพุทธศาสนา และบุคคลที่คู่ความทั้ง ๒ ฝ่ายตกลงกันว่าไม่ต้องสาบาน ผู้ที่ขัดขืนคำสั่งของศาลที่ให้สาบานหรือให้ปฏิญาณจะมีความผิด ต้องระวางโทษจำคุกไม่เกิน ๖ เดือนหรือปรับไม่เกิน ๑,๐๐๐ บาท หรือทั้งจำทั้งปรับ

## การเบิกความ คืออะไร

การที่บุคคลไปให้ข้อมูลแก่ศาลในการดำเนินกระบวนการพิจารณาคดีเพื่อให้ศาลใช้ข้อมูลที่ได้รับประกอบการพิจารณาพิพากษาคดีนั้น โดยการให้ข้อมูลดังกล่าวจะทำด้วยการให้บุคคลที่ไปเบิกความตอบคำถามของศาลหรือของคู่ความแต่ละฝ่าย

พยานควรเบิกความเฉพาะเท่าที่ตนได้เห็น ได้ยิน หรือได้ทราบโดยตรงเท่านั้น และต้องเบิกความด้วยวาจา และห้ามพยานอ่านข้อความที่จด หรือเขียนมา เว้นแต่จะได้รับอนุญาตจากศาล หากเหตุการณ์ที่พยานไม่แน่ใจหรือจำไม่ได้ให้ตอบไปตรง ๆ ว่าพยานไม่แน่ใจหรือ





จำไม่ได้ ถ้าพยานฟังคำถามของคู่ความหรือทนายความไม่ชัดเจน พยานอาจขอให้คู่ความหรือทนายความทวนคำถามใหม่ได้

เมื่อเบิกความเสร็จแล้ว ศาลจะอ่านคำเบิกความที่บันทึกให้แก่พยานฟัง ถ้าพยานเห็นว่า มีข้อความใดไม่ตรงกับที่ได้เบิกความไว้ พยานก็สามารถทักท้วงขอแก้ไขได้ หากข้อความดังกล่าวถูกต้องทั้งหมดแล้ว ศาลจะให้พยานลงลายมือชื่อไว้ท้ายคำเบิกความและเป็นอันเสร็จสิ้นการเป็นพยาน

## เบิกความเท็จ จะมีความผิดหรือไม่

การเบิกความเท็จเป็นการที่พยานเอาความที่รู้ว่าเป็นเท็จมาเบิกความต่อศาล ไม่ว่าจะพยานผู้นั้นจะได้สาบานหรือปฏิญาณตนก่อนเบิกความหรือไม่ก็ตาม และที่สำคัญ ความเท็จนั้นต้องเป็นข้อมูลสำคัญในคดี ที่จะส่งผลต่อการวินิจฉัยของศาลที่จะนำไปสู่การแพ้หรือชนะคดี ผู้เบิกจะมีความผิดฐานเบิกความเท็จ จะต้องเบิกความไปโดยมีเจตนา คือรู้อยู่แล้วว่าข้อความที่ตนเบิกความนั้นเป็นเท็จ การเบิกความเท็จในการพิจารณาคดีต่อศาลจึงมีความผิดตามประมวลกฎหมายอาญา มาตรา ๑๗๗ ต้องระวางโทษจำคุกไม่เกิน ๕ ปี หรือปรับไม่เกิน ๑๐,๐๐๐ บาท หรือทั้งจำทั้งปรับ ถ้าเบิกความเท็จในคดีอาญา ต้องระวางโทษจำคุกไม่เกิน ๗ ปี และปรับไม่เกิน ๑๔,๐๐๐ บาท



## คำแนะนำ ๑๐ ประการในการแต่งตั้งทนายความ

๑. ขอคูโบอนุญาตทนายความ ผู้ประกอบอาชีพทนายความ ต้องได้รับใบอนุญาตจากสภาทนายความเท่านั้น

๒. ถามทนายความว่า มีความสัมพันธ์ส่วนตัวอะไรกับบุคคลที่จะเป็นคู่ความกับตนหรือไม่ เพราะหากมีการแต่งตั้งให้เป็นทนายความแล้ว ทนายความบางคนอาจจะมีผลประโยชน์ขัดกันในการทำหน้าที่เป็นทนายความให้แก่ลูกความ

๓. สอบถามเรื่องค่าใช้จ่ายในคดีและค่าทนายความ เนื่องจากทนายความมีวิธีการเรียกค่าใช้จ่ายและค่าทนายความไม่เหมือนกัน ซึ่งโดยทั่วไป ทนายความจะขอให้ลูกความเล่าเรื่องย่อ แล้วจะให้ความเห็นและแนวทางการปฏิบัติตามกฎหมายก่อน จึงจะกำหนดค่าใช้จ่ายและค่าทนายความ ซึ่งควรสอบถามรายละเอียดหรือข้อสงสัยเพื่อให้ทนายความอธิบายให้ชัดเจนด้วย

๔. เมื่อได้สอบถามปัญหาต่าง ๆ จนเป็นที่พอใจว่า จะว่าจ้างทนายความดังกล่าวแล้ว ก็ควรส่งมอบข้อมูลคดีให้ทนายความดำเนินการ

๕. ควรขอให้ทนายความทำหนังสือสัญญาว่าความ ให้ละเอียดถูกต้องตามที่ได้เจรจากันมา หากมีข้อความในหนังสือสัญญาข้อใดไม่ชัดเจน ก็ขอให้ทนายความชี้แจงและขยายความ เพื่อมิให้เป็นปัญหาในภายหลัง



๖. ควรเก็บสำเนาเอกสารที่ส่งมอบให้แก่ทนายความ ตลอดจนเอกสารต่าง ๆ ที่เกี่ยวข้องกับคดีให้เป็นหมวดหมู่ เพื่อประโยชน์ในการค้นหาและติดตามคดี

๗. ควรติดตามผลคดีอย่างต่อเนื่อง แม้ว่าจะได้มอบหมายให้ทนายความดำเนินการแล้วก็ตาม เพราะผลดีหรือผลเสียแห่งคดีย่อมต้องตกแก่ตัวลูกความเพียงฝ่ายเดียว

๘. หากคู่ความฝ่ายตรงข้ามติดต่อมาหรือมีข้อมูลอื่นเพิ่มเติม ต้องรีบแจ้งให้ทนายความทราบทันที เพราะอาจจะเป็นประโยชน์ในการดำเนินคดี

๙. เมื่อมีปัญหาข้อข้องใจเกี่ยวกับคดี ให้รีบสอบถามหรือขอคำอธิบายจากทนายความทันที อย่ยามัวแต่เกรงใจ เพราะปัญหาข้อข้องใจดังกล่าว อาจทำให้ผลของคดีได้รับความเสียหาย หรือกลายเป็นปัญหาใหญ่ติดตามมากก็ได้

๑๐. ค่าใช้จ่ายหรือค่าธรรมเนียมที่ชำระให้แก่ศาล ศาลจะออกใบเสร็จรับเงินให้ทุกครั้ง หากมีข้อสงสัย ควรตรวจสอบใบเสร็จรับเงินจากทนายความ

หากในใบแต่งตั้งทนายกำหนดให้ทนายมีอำนาจรับเงินจากศาล และคู่ความยังไม่ได้รับเงิน คู่ความควรตรวจสอบจากทนายความว่า มีการรับเงินแทนแล้วหรือไม่



## การเริ่มต้นฟ้องคดี จะฟ้องที่ศาลใด

ศาลชั้นต้นเป็นศาลซึ่งรับคำฟ้องหรือคำร้องในชั้นเริ่มต้นคดี หลังจากพิจารณาคดีแล้วจึงชี้ขาดตัดสินคดีเป็นศาลแรก ทั้งมีอำนาจในการดำเนินกระบวนการพิจารณาแทนศาลอุทธรณ์และศาลฎีกาในบางเรื่อง เช่น อ่านคำพิพากษาหรือคำสั่งของศาลดังกล่าว ฯลฯ ทั้งนี้ ศาลชั้นต้นมี ๒ ประเภท คือ

### ๑. ศาลชั้นต้นที่มีอำนาจพิจารณาพิพากษาคดีทั่วไป

อาจแบ่งได้เป็น ๒ ประเภท คือ

๑) ศาลชั้นต้นทั่วไป สำหรับกรุงเทพมหานคร ได้แก่ ศาลแพ่ง ศาลแพ่งกรุงเทพใต้ ศาลแพ่งธนบุรี ศาลอาญา ศาลอาญากรุงเทพใต้ ศาลอาญาธนบุรี ศาลจังหวัดมีนบุรี ศาลจังหวัดตลิ่งชัน ศาลจังหวัดพระโขนง ศาลแขวงพระนครเหนือ ศาลแขวงพระนครใต้ ศาลแขวงธนบุรี ศาลแขวงดุสิต และศาลแขวงปทุมวัน โดยจะต้องพิจารณาที่ประเภทของคดีก่อนว่าอยู่ในเขตอำนาจของศาลใด

๒) สำหรับจังหวัดอื่นนอกจากกรุงเทพมหานคร ประกอบด้วย ศาลจังหวัดและศาลแขวง

**ศาลจังหวัด** มีอำนาจทั่วไปที่จะรับฟ้องคดีได้ทุกประเภท ทั้งคดีแพ่งและคดีอาญาทั่วไป

**ศาลแขวง** มีอำนาจในการรับฟ้องคดีอาญาที่เป็นความผิดเล็กน้อย ซึ่งกฎหมายกำหนดอัตราโทษอย่างสูงไว้ให้จำคุก



ไม่เกิน ๓ ปี หรือปรับไม่เกิน ๖๐,๐๐๐ บาท หรือทั้งจำทั้งปรับ และคดีแพ่งที่มีทุนทรัพย์พิพาทไม่สูง โดยมีราคาทรัพย์สินที่พิพาทหรือจำนวนเงินที่ฟ้องไม่เกิน ๓๐๐,๐๐๐ บาท

## ๒. ศาลพิเศษและศาลชำนาญพิเศษ

เป็นศาลชั้นต้นที่ใช้วิธีพิจารณาพิเศษตามที่บัญญัติไว้ในพระราชบัญญัติจัดตั้งศาล และวิธีพิจารณาคดีของศาลนั้น ๆ ซึ่งแตกต่างจากศาลชั้นต้นทั่วไป

ศาลพิเศษ ได้แก่ ศาลเยาวชนและครอบครัวกลาง ศาลเยาวชนและครอบครัวจังหวัด ศาลจังหวัดแผนกคดีเยาวชนและครอบครัว

ศาลชำนาญพิเศษ ได้แก่ ศาลภาษีอากรกลาง ศาลล้มละลายกลาง ศาลทรัพย์สินทางปัญญาและการค้าระหว่างประเทศกลาง ศาลแรงงานกลาง และศาลแรงงานภาค ๑ - ภาค ๙

## ผู้ที่จะฟ้องคดีได้มีใครบ้าง

ต้องเป็นบุคคลธรรมดาหรือนิติบุคคล

**บุคคลธรรมดา** ผู้ที่มีสภาพบุคคลมีสิทธิและหน้าที่ตามกฎหมาย จึงอาจเป็นโจทก์ฟ้องหรืออาจถูกฟ้องเป็นจำเลยก็ได้

**ผู้เยาว์** ถ้าจะฟ้องคดีอาจแยกเป็น ๒ กรณี คือ กรณีผู้แทนโดยชอบธรรมฟ้องคดีแทนผู้เยาว์ หรือกรณีผู้เยาว์ฟ้องคดีเอง ซึ่งต้องได้รับความยินยอมจากผู้แทนโดยชอบธรรมก่อน



**นิติบุคคล** เป็นบุคคลที่กฎหมายสมมุติขึ้นให้มีสิทธิและหน้าที่เช่นเดียวกับบุคคลธรรมดา โดยยกเว้นสิทธิและหน้าที่บางประการที่นิติบุคคลจะมิอย่างบุคคลธรรมดาไม่ได้ การจะเป็นนิติบุคคลได้ต้องมีกฎหมายบัญญัติรองรับไว้ นิติบุคคล ได้แก่ บริษัทมหาชนจำกัด บริษัทจำกัด ห้างหุ้นส่วนจำกัด ห้างหุ้นส่วนสามัญ สมาคม มูลนิธิ วัดที่ได้รับพระราชทานวิสุงคามสีมา หน่วยราชการ (กระทรวง ทบวง กรม) รัฐวิสาหกิจ มหาวิทยาลัย จังหวัด เทศบาล องค์การบริหารส่วนตำบล กองบัญชาการทหารสูงสุด กองทัพบก กองทัพเรือ กองทัพอากาศ เป็นต้น ส่วนสิ่งที่ไม่มิสภาพเป็นนิติบุคคล เช่น รัฐบาล กลุ่มหรือคณะบุคคล กองมรดก หน่วยราชการที่มีฐานะเป็นกอง สำนักสงฆ์ สุเหร่า อำเภอบรรณ เป็นต้น ไม่มีกฎหมายบัญญัติรับรองให้มีสถานะเป็นนิติบุคคล ดังนั้น จึงไม่อาจเป็นโจทก์ฟ้องหรืออาจถูกฟ้องเป็นจำเลยได้

## การยื่นอุทธรณ์หรือฎีกาค่าพิพากษา ตัวอย่าง

เมื่อศาลชั้นต้นมีคำพิพากษาแล้ว คู่ความที่ไม่พอใจ อาจอุทธรณ์คำพิพากษาศาลชั้นต้นต่อศาลอุทธรณ์ได้ หรือเมื่อศาลอุทธรณ์มีคำพิพากษาแล้ว คู่ความที่ไม่พอใจอาจฎีกาค่าพิพากษาศาลอุทธรณ์ต่อศาลฎีกาได้ ตามหลักเกณฑ์ที่กฎหมายกำหนด เช่น ในคดีแพ่ง ตามปกติจะอุทธรณ์ในปัญหาข้อเท็จจริงได้เฉพาะในกรณีที่เกิดมีทุนทรัพย์ที่พิพาทในชั้นอุทธรณ์เกิน ๕๐,๐๐๐ บาท และจะฎีกาได้เฉพาะในกรณีที่เกิดมี



ทุนทรัพย์ที่พิพาทในชั้นฎีกาเกิน ๒๐๐,๐๐๐ บาท เป็นต้น คู่ความที่  
ประสงค์จะอุทธรณ์หรือฎีกาต้องยื่นอุทธรณ์หรือฎีกาต่อศาลที่พิจารณา  
พิพากษาคดีนั้นในชั้นต้นภายใน ๑ เดือน นับแต่วันที่ศาลได้อ่าน  
คำพิพากษาศาลชั้นต้นหรือศาลอุทธรณ์ แล้วแต่กรณี นอกจากนี้  
ในคดีอาญา หากจำเลยถูกจำคุกอยู่ในเรือนจำ จำเลยอาจยื่นอุทธรณ์  
หรือฎีกาต่อพัสดีเรือนจำภายในกำหนดอายุอุทธรณ์หรือฎีกา เพื่อให้  
พัสดฺส่งต่อให้ศาลชั้นต้น หรือให้ทนายความของจำเลยยื่นอุทธรณ์หรือ  
ฎีกาต่อศาลแทนตนก็ได้





**การระงับข้อพิพาททางเลือก**

**และ**

**อนุญาโตตุลาการ**





## การระงับข้อพิพาททางเลือก

การระงับข้อพิพาททางเลือก (Alternative Dispute Resolution) หมายถึงวิธีการระงับข้อพิพาทต่าง ๆ ที่ถูกนำมาใช้เสริมเพื่อเป็นทางเลือกให้แก่คู่พิพาทนอกเหนือจากการให้ศาลพิจารณาพิพากษาคดีไปตามขั้นตอนปกติ เพื่อให้คดีเสร็จสิ้นไปด้วยความรวดเร็วยิ่งขึ้น คู่ความเสียค่าใช้จ่ายน้อยลง และได้ผลลัพธ์ที่คู่ความพึงพอใจมากขึ้น ในขณะที่เดียวกันจะทำให้ปริมาณคดีที่จะต้องเข้าสู่การสืบพยานมีจำนวนลดน้อยลง และทำให้การดำเนินคดีในศาลเป็นไปอย่างมีประสิทธิภาพสูงสุด โดยวิธีการดังกล่าว เช่น การเจรจาต่อรอง การไกล่เกลี่ยข้อพิพาท และการอนุญาโตตุลาการ แต่ในศาลยุติธรรมของไทย วิธีการระงับข้อพิพาททางเลือกที่ใช้กันมาก มี ๒ วิธี คือ การไกล่เกลี่ยข้อพิพาท และการอนุญาโตตุลาการ

## การไกล่เกลี่ยข้อพิพาทคืออะไร

การไกล่เกลี่ยข้อพิพาท เป็นการยุติหรือระงับข้อพิพาทด้วยการตกลงยินยอมของคู่พิพาทเอง โดยจะมีผู้ไกล่เกลี่ยหรือผู้ประนีประนอม ซึ่งเป็นคนกลางคอยช่วยให้คู่พิพาทเจรจาให้ได้วิธีการระงับข้อพิพาทที่แต่ละฝ่ายสามารถยอมรับได้ โดยผู้ไกล่เกลี่ยหรือผู้ประนีประนอมไม่ได้มีอำนาจตัดสินชี้ขาดเหมือนศาลหรืออนุญาโตตุลาการ ผลของการตกลงเจรจาจึงเกิดจากการตัดสินใจของคู่พิพาทเองโดยตรง



ท่านที่ประสงค์จะเข้าสู่ระบบไกล่เกลี่ยข้อพิพาท สามารถสอบถามรายละเอียดเพิ่มเติมได้ที่

๑. ศูนย์ไกล่เกลี่ยข้อพิพาทประจำศาล หรือฝ่ายประชาสัมพันธ์ ศาลชั้นต้นทั่วราชอาณาจักร

๒. ศูนย์ไกล่เกลี่ยข้อพิพาท สำนักกระงับข้อพิพาท อาคารศาลอาญาชั้น ๕ ถนนรัชดาภิเษก แขวงลาดยาว เขตจตุจักร กรุงเทพมหานคร ๑๐๙๐๐ โทร./โทรสาร ๐ ๒๕๕๑ ๒๒๘๘-๙, ๐ ๒๕๕๑ ๒๒๗๑, ๐ ๒๕๑๓ ๕๗๓๒

## ผู้ไกล่เกลี่ยหรือผู้ประนีประนอมคือใคร

ผู้ไกล่เกลี่ยหรือผู้ประนีประนอมเป็นคนกลางคอยช่วยให้คู่พิพาทเจรจาให้ได้วิธีการระงับข้อพิพาทที่แต่ละฝ่ายสามารถยอมรับได้ในกรณีที่เป็นการไกล่เกลี่ยข้อพิพาทในศาล ผู้ที่ทำหน้าที่ดังกล่าวอาจจะเป็นผู้พิพากษาหรือบุคคลที่ได้รับการแต่งตั้งจากผู้พิพากษาก็ได้ โดยแต่ละศาลได้ดำเนินการคัดสรรบุคคลที่มีความรู้ความสามารถเหมาะสมและเป็นที่ยอมรับในท้องถิ่นเพื่อมาขึ้นทะเบียนทำหน้าที่ผู้ไกล่เกลี่ยหรือผู้ประนีประนอม ก่อนที่บุคคลเหล่านั้นจะสามารถขึ้นทะเบียนได้จะต้องผ่านการอบรมการไกล่เกลี่ยข้อพิพาทของสำนักกระงับข้อพิพาท สำนักงานศาลยุติธรรมเสียก่อนและต้องมีประสบการณ์ในการไกล่เกลี่ยมาแล้วไม่น้อยกว่า ๑๐ คดี



## ประโยชน์ที่จะได้รับจากการไกล่เกลี่ยข้อพิพาท

๑. การดำเนินกระบวนการไกล่เกลี่ยจะมีลักษณะไม่เป็นทางการ อีกทั้งมีขั้นตอนที่เรียบง่าย ไม่สลับซับซ้อน เมื่อเปรียบเทียบกับ การเสนอข้อพิพาทต่ออนุญาโตตุลาการหรือการฟ้องคดีต่อศาล

๒. ท่านสามารถใช้บริการระบบการไกล่เกลี่ยข้อพิพาทได้โดยไม่เสียค่าใช้จ่ายใด ๆ ทั้งสิ้น

๓. ท่านสามารถกำหนดผลของการไกล่เกลี่ยได้ เนื่องจากผลของการไกล่เกลี่ยขึ้นอยู่กับความพึงพอใจของคู่พิพาทเป็นสำคัญว่าจะยอมยุติปัญหาที่เกิดขึ้นด้วยเงื่อนไขอย่างไร และไม่ว่าเงื่อนไขเหล่านั้นจะเป็นเช่นไร จะต้องได้รับความเห็นชอบของคู่พิพาทแต่ละฝ่ายก่อน ส่วนผู้ไกล่เกลี่ยจะเป็นเพียงผู้ช่วยเหลือให้บรรยากาศของการไกล่เกลี่ยเป็นไปโดยราบรื่นเพื่อทำให้เกิดการเจรจา ตกลงประนีประนอมยอมความกันของคู่พิพาท

๔. การไกล่เกลี่ยสามารถรักษาชื่อเสียงและสัมพันธภาพอันดีของคู่พิพาทไว้ได้ เนื่องจากกระบวนการไกล่เกลี่ยนั้นกระทำการลับต่างจากการพิจารณาของศาลที่ต้องกระทำโดยเปิดเผย ดังนั้น เมื่อการไกล่เกลี่ยสำเร็จ ย่อมสามารถรักษาชื่อเสียงและสัมพันธภาพอันดีของคู่พิพาทไว้ได้



## คดีหรือข้อพิพาทที่สามารถไกล่เกลี่ยได้

ประเภทคดีที่อาจจัดให้มีการไกล่เกลี่ยข้อพิพาท ได้แก่

๑. คดีแพ่งทั่วไป

๒. คดีอาญา โดยความผิดที่เข้าสู่กระบวนการไกล่เกลี่ยมักเป็นความผิดที่ยอมความได้ เช่น กระทำอนาจาร ทำให้เสื่อมเสียเสรีภาพ หน่วงเหนี่ยวกักขังผู้อื่น เปิดเผยความลับผู้อื่น หมิ่นประมาท ฉ้อโกง โกงเจ้าหนี้ ยักยอกทรัพย์ ทำให้เสียทรัพย์ บุกรุก เป็นต้น

๓. คดีอาญาที่ราษฎรเป็นโจทก์ฟ้องโดยลำพัง

## กติกาในการไกล่เกลี่ยข้อพิพาท

๑. คู่ความจะต้องสมัครใจและเต็มใจจะใช้ระบบนี้ทั้ง ๒ ฝ่าย

๒. ในการไกล่เกลี่ย คู่พิพาทต้องเจรจากันด้วยความสุภาพ ไม่ใช้วาจาหรือกิริยาก้าวร้าวต่อกัน

๓. หากมีการยกเลิกการเจรจา ข้อเท็จจริงที่มีการเจรจาไปแล้ว จะไม่ผูกมัดคู่ความในภายหลังและจะไม่สามารถนำไปใช้อ้างอิงในกระบวนการพิจารณาของศาลได้

๔. ข้อตกลงที่จะทำสัญญาประนีประนอมยอมความนั้น คู่ความทั้ง ๒ ฝ่ายจะต้องพอใจ

๕. ก่อนที่จะมีการพิพาทตามยอม ผู้พิพาทจะต้องพิจารณาก่อนว่าสัญญาประนีประนอมยอมความนั้นไม่ขัดต่อกฎหมาย



## วิธีการเข้าสู่ระบบไกล่เกลี่ยข้อพิพาทในศาล

๑. **คดีฟ้องใหม่** เมื่อโจทก์ยื่นฟ้อง เจ้าหน้าที่แผนกรับฟ้อง จะมีการสอบถามความสมัครใจของคุณว่าคดีดังกล่าวมีทางตกลงกันได้หรือไม่ และประสงค์จะให้ศาลไกล่เกลี่ยข้อพิพาทหรือไม่ นอกจากนี้ หมายเรียกที่ส่งให้แก่จำเลยพร้อมสำเนาคำฟ้อง ก็จะมีการระบุว่า โปรดยื่นคำให้การภายในกำหนดเวลาที่กฎหมายกำหนด หากจำเลยประสงค์จะให้ศาลไกล่เกลี่ยประนีประนอมยอมความ ให้ติดต่อศูนย์ไกล่เกลี่ยประจำศาลตามหมายเลขโทรศัพท์ที่ระบุไว้

๒. **คดีที่อยู่ระหว่างพิจารณา** แยกเป็น ๓ กรณี คือ

- ผู้พิพากษาซึ่งรับผิดชอบราชการศาล เห็นว่าสำนวนใดควรใช้ระบบไกล่เกลี่ยก็ส่งให้นำคดีนั้นเข้าสู่ระบบไกล่เกลี่ย

- ผู้พิพากษาเจ้าของสำนวนเห็นว่าสมควรใช้ระบบการไกล่เกลี่ย ก็ส่งเข้าสู่ระบบไกล่เกลี่ย

- คู่ความยื่นคำแถลงหรือแถลงด้วยวาจาขอใช้วิธีการไกล่เกลี่ย และผู้พิพากษาเจ้าของสำนวนเห็นสมควรจึงส่งสำนวนเข้าสู่ระบบไกล่เกลี่ย

๓. การไกล่เกลี่ยข้อพิพาทโดยผู้พิพากษาเจ้าของสำนวน ซึ่งผู้พิพากษาเจ้าของสำนวนที่พิจารณาตัดสินชี้ขาดคดีนั้น อาจดำเนินการไกล่เกลี่ยคดีได้เอง ทั้งก่อนหรือในระหว่างพิจารณาคดี เพื่อให้คู่ความตกลงกัน



## การไถ่เกลียดระหว่างการพิจารณาศาลสูง

แม้คดีที่ศาลชั้นต้นได้พิจารณาพิพากษาเสร็จสิ้นแล้ว หากคดียังไม่ถึงที่สุด โดยอาจจะอยู่ในระหว่างการอุทธรณ์หรือการฎีกา อาจดำเนินการไถ่เกลียดในคดีเหล่านี้ได้เช่นกัน คู่พิพาทฝ่ายใดฝ่ายหนึ่งอาจจะร้องขอให้จัดให้มีการไถ่เกลียดในคดีเหล่านี้หรือศาลอาจจะพิจารณาเห็นสมควรเองว่าคดีที่อยู่ในระหว่างการพิจารณาของศาลอุทธรณ์หรือศาลฎีกาเหล่านี้เป็นคดีที่อยู่ในวิสัยที่จะไถ่เกลียด ศาลอาจจะจัดให้มีการไถ่เกลียดในคดีเหล่านี้ได้ ตามปกติการไถ่เกลียดคดีเหล่านี้จะดำเนินการที่ศาลชั้นต้นที่ได้พิจารณาพิพากษาคดีนั้นมาหรือที่ศาลฎีกาก็ได้

คดีที่อยู่ระหว่างการพิจารณาของศาลอุทธรณ์หรือศาลฎีกาเหล่านี้ แม้ศาลชั้นต้นจะได้พิพากษาให้คู่ความฝ่ายใดฝ่ายหนึ่งชนะคดีมาแล้วก็ตาม แต่ย่อมไม่เป็นการแน่นอนว่าศาลอุทธรณ์หรือศาลฎีกาจะมีความเห็นเช่นเดียวกับที่ศาลชั้นต้นพิพากษามา ดังที่เห็นในคดีจำนวนไม่น้อยที่คำพิพากษาของศาลอุทธรณ์หรือศาลฎีกาแตกต่างจากคำพิพากษาของศาลชั้นต้น นอกจากนี้ คดีที่อยู่ระหว่างการพิจารณาของศาลชั้นอุทธรณ์หรือศาลฎีกามีเป็นจำนวนมาก การที่คู่ความสามารถไถ่เกลียดหาข้อยุติกันได้จะทำให้คดีเสร็จสิ้นไปอย่างรวดเร็วทันต่อความต้องการของคู่ความ

การขอให้จัดให้มีการไถ่เกลียดคดีที่อยู่ระหว่างการพิจารณาของศาลชั้นอุทธรณ์หรือศาลฎีกาอาจแสดงความจำนงได้ต่อศาลชั้นต้นที่



พิจารณาพิพากษาคดีนั้นหรือศาลสูงที่คดีนั้นอยู่ระหว่างการพิจารณาก็ได้

## อนุญาโตตุลาการคืออะไร

อนุญาโตตุลาการเป็นการระงับข้อพิพาททางแพ่งที่คู่พิพาทตกลงให้ระงับข้อพิพาททั้งหมดหรือบางส่วนที่เกิดขึ้นแล้วหรืออาจเกิดขึ้นในอนาคตโดยวิธีอนุญาโตตุลาการ ในการดำเนินกระบวนการพิจารณาอนุญาโตตุลาการจะเปิดโอกาสให้คู่พิพาทแสดงข้อเรียกร้องและข้อต่อสู้ พร้อมทั้งนำพยานบุคคลหรือพยานเอกสารมาสืบพินิจจนให้อนุญาโตตุลาการทราบ การทำคำวินิจฉัยชี้ขาดข้อพิพาทของอนุญาโตตุลาการจะทำเป็นหนังสืออ้างเหตุผลแห่งการวินิจฉัย ซึ่งจะวินิจฉัยชี้ขาดเกินขอบอำนาจที่ได้รับจากสัญญาอนุญาโตตุลาการไม่ได้ และหากคู่พิพาทฝ่ายที่ต้องปฏิบัติตามคำชี้ขาดไม่ยอมปฏิบัติตามคำชี้ขาดนั้น คู่พิพาทอีกฝ่ายต้องยื่นคำร้องต่อศาลที่มีเขตอำนาจเพื่อให้ดำเนินกระบวนการพิจารณาพิพากษาบังคับตามคำชี้ขาดนั้น คำพิพากษาของศาลซึ่งรองรับและบังคับตามคำชี้ขาดของอนุญาโตตุลาการถือเป็นที่สุด คู่พิพาทจะอุทธรณ์หรือฎีกาต่อไปไม่ได้ เว้นแต่กรณีที่กฎหมายยกเว้นไว้เป็นพิเศษเท่านั้น



## ประโยชน์ของกระบวนการอนุญาโตตุลาการ

๑. กระบวนการระงับข้อพิพาทที่มีความยืดหยุ่นและไม่มีขั้นตอนยุ่งยาก

๒. รักษาชื่อเสียงของคู่พิพาทและความลับทางธุรกิจ เนื่องจากกระบวนการพิจารณาของอนุญาโตตุลาการนั้นกระทำเป็นความลับ ต่างจากศาลที่ต้องกระทำโดยเปิดเผยต่อสาธารณชน

๓. คู่พิพาทสามารถเลือกบุคคลที่มีความรู้ ความสามารถเหมาะสมที่จะตัดสินชี้ขาดข้อพิพาทได้เอง

๔. คู่พิพาทอาจตกลงกำหนดวิธีพิจารณาให้มีความเหมาะสมกับความจำเป็นและข้อพิพาทที่เกิดขึ้นได้







**ข้อควรรู้เกี่ยวกับ  
คดีแพ่ง คดีผู้บริโภค และคดีอาญา**



## คดีแพ่งคืออะไร

คดีแพ่ง คือ คดีที่มีการโต้แย้งสิทธิ หรือมีความจำเป็นต้องใช้สิทธิทางศาล คดีที่มีการโต้แย้งสิทธิ เช่น การฟ้องให้ผู้กู้ชำระเงินตามสัญญากู้ หรือการฟ้องให้ผู้ทำละเมิดชดใช้ค่าเสียหาย เป็นต้น ซึ่งจะเห็นได้ว่าวัตถุประสงค์ของการฟ้อง มุ่งให้จำเลยชำระเงิน หรือส่งมอบทรัพย์สิน มิใช่มุ่งที่จะให้จำเลยต้องถูกลงโทษ เช่น จำคุก ดังเช่นคดีอาญา

คดีที่มีความจำเป็นต้องใช้สิทธิทางศาล เป็นเรื่องที่กฎหมายกำหนดให้บุคคลใช้สิทธิทางศาล เพื่อรับรองคุ้มครองสิทธิของตน เช่น การร้องขอให้ศาลมีคำสั่งแสดงกรรมสิทธิ์ในที่ดินโดยการครอบครองปรปักษ์ หากไม่มีผู้ร้องคัดค้านคำร้องนั้นเข้ามา ถือว่าเป็นคดีไม่มีข้อพิพาท

## คดีมิโนสแเร่ กับคดีไม่มีข้อยุ่งยาก แตกต่างกันอย่างไ

คดีมิโนสแเร่ เป็นคดีที่มีทุนทรัพย์ไม่เกินสามแสนบาทหรือคดีฟ้องขับไล่ออกจากอสังหาริมทรัพย์ที่มีค่าเช่าหรืออาจให้เช่าได้ในขณะยื่นฟ้องไม่เกินเดือนละสามหมื่นบาท

ส่วนคดีไม่มีข้อยุ่งยาก เป็นคดีที่ฟ้องขอให้ชำระเงินจำนวนที่แน่นอนตามตัวเงิน ซึ่งการรับรองหรือการชำระเงินตามตัวเงินนั้น ได้ถูกปฏิเสธ หรือตามสัญญาเป็นหนังสือซึ่งปรากฏในเบื้องต้นว่าเป็นสัญญาอันแท้จริง มีความสมบูรณ์และบังคับได้ตามกฎหมาย



## การฟ้องคดีแพ่ง ต้องใช้เอกสารอะไรบ้าง

เอกสารที่ต้องจัดเตรียม เช่น

๑. เอกสารที่เกี่ยวข้องกับมูลหนี้ เช่น หนังสือสัญญา หนังสือบอกกล่าวทวงถาม
๒. หนังสือมอบอำนาจในกรณีที่มีมอบให้ผู้อื่นกระทำการแทน
๓. ใบแต่งตั้งนายความ
๔. บัตรประจำตัวประชาชน และสำเนาทะเบียนบ้านของโจทก์
๕. สำเนาทะเบียนบ้าน หรือแบบรับรองรายการทะเบียนราษฎรของจำเลย
๖. หนังสือรับรองนิติบุคคล

## ค่าขึ้นศาลในการดำเนินคดีแพ่ง

**คดีที่มีทุนทรัพย์** เช่น คดีที่มีคำขอเรียกร้องเงินหรือทรัพย์สินจากผู้อื่น โดยจำนวนเงินหรือราคาทรัพย์สินที่เรียกร้องนั้น ถือเป็นทุนทรัพย์ โจทก์ต้องเสียค่าขึ้นศาลสำหรับคดีที่มีทุนทรัพย์ไม่เกินห้าสิบล้านบาท ในอัตราร้อยละ ๒ แต่ไม่เกินสองแสนบาท ส่วนที่เกินห้าสิบล้านบาทขึ้นไป เสียในอัตราร้อยละ ๐.๑

**คดีไม่มีทุนทรัพย์** คือ คดีที่โจทก์มีคำขอให้ศาลมีคำสั่งซึ่งไม่อาจคำนวณเป็นราคาเงินได้ เช่น ขอให้บังคับจำเลยให้กระทำการหรือละเว้น



กระทำการอย่างใดอย่างหนึ่งเพื่อประโยชน์ของโจทก์ โดยโจทก์ไม่ได้  
อ้างหรือเรียกร้องเป็นจำนวนเงิน หรือทรัพย์สินอย่างใดอย่างหนึ่ง

คดีที่มีคำขอที่มีทุนทรัพย์กับไม่มีทุนทรัพย์รวมอยู่ในคดีเดียวกัน  
โจทก์ต้องเสียค่าขึ้นศาลเรื่องละ ๒๐๐ บาท ให้คิดค่าขึ้นศาลอัตราเดียวกับ  
กับค่าขึ้นศาลในคดีที่มีทุนทรัพย์ แต่ไม่น้อยกว่า ๒๐๐ บาท

## การเตรียมตัวไปศาลในฐานะจำเลยคดีแพ่ง

- ยื่นคำให้การภายใน ๑๕ วัน นับตั้งแต่วันที่ได้รับหมายเรียก  
และสำเนาคำฟ้อง (คดีผู้บริโภค คดีมโนสาเร่และคดีไม่มี  
ข้อยุ่งยาก จำเลยให้การด้วยวาจาในวันนัดพิจารณาได้)
- กรณีส่งหมายเรียกและสำเนาคำฟ้องด้วยวิธีปิดหมายหรือ  
ประกาศโฆษณาทางหนังสือพิมพ์ เริ่มนับระยะเวลาเมื่อพ้น  
๑๕ วัน นับแต่วันปิดหรือประกาศโฆษณา จำเลยจึงยื่น  
คำให้การได้ภายใน ๓๐ วัน นับแต่วันที่ปิดหรือประกาศ  
โฆษณา
- เมื่อจำเลยได้รับหมายเรียกยื่นคำให้การแล้ว มิได้ยื่น  
คำให้การภายในเวลาตามที่กฎหมายกำหนด หรือตาม  
คำสั่งศาล ถือว่าจำเลยขาดนัดยื่นคำให้การ



หมายเหตุ ๑. เมื่อบุคคลใดถูกฟ้องเป็นจำเลย ควรปรึกษาและแต่งตั้งทนายความ

๒. หากวันครบกำหนดยื่นคำให้การตรงกับวันหยุดราชการ หรือวันหยุดนักขัตฤกษ์ สามารถยื่นคำให้การในวันทำการถัดไปได้

## การขอยกเว้นค่าธรรมเนียมศาล ใครสามารถขอได้บ้าง

ในคดีแพ่ง คดีครอบครัว หากคู่ความมีฐานะยากจน และไม่สามารถเสียค่าธรรมเนียมศาล ก็สามารถยื่นคำร้องขอยกเว้นการชำระค่าธรรมเนียมศาลทั้งหมดหรือบางส่วนได้ โดยมีหลักเกณฑ์สำคัญว่า

๑. ต้องยื่นคำร้อง พร้อมคำฟ้อง คำฟ้องอุทธรณ์ คำฟ้องฎีกา คำร้องสอด หรือคำให้การต่อศาล

๒. ศาลอาจไต่สวนพยานเพื่อประกอบการพิจารณาคำร้องขอยกเว้นค่าธรรมเนียมศาล ศาลจะอนุญาตให้ได้รับยกเว้นค่าธรรมเนียมศาลเฉพาะเมื่อศาลเชื่อว่า ผู้ร้องไม่มีทรัพย์สินพอที่จะเสียค่าธรรมเนียมศาล หรือหากผู้ร้องไม่ได้รับยกเว้นค่าธรรมเนียมศาล จะได้รับความเดือดร้อนเกินสมควรเมื่อคำนึงถึงสถานะของผู้ร้อง และในกรณีที่ผู้ร้องเป็นโจทก์หรือผู้อุทธรณ์หรือฎีกา การฟ้องร้องหรืออุทธรณ์ฎีกาจะต้องมีเหตุผลสมควรด้วย



๓. คำสั่งศาลอนุญาตให้ยกเว้นค่าธรรมเนียมศาล ถือเป็นที่สุด
๔. คำสั่งศาลที่อนุญาตให้ยกเว้นค่าธรรมเนียมศาลให้บางส่วนหรือคำสั่งศาลให้ยกค่าธรรมเนียมขึ้นค่าธรรมเนียมคำสั่งศาลได้ภายในกำหนด ๗ วัน คำสั่งศาลสูงที่สั่งอุทธรณ์นั้นเป็นที่สุด
๕. ในกรณีที่ศาลยกคำร้องขอยกเว้นค่าธรรมเนียมศาลของโจทก์ โจทก์มีหน้าที่นำเงินค่าธรรมเนียมศาลไปชำระภายในเวลาที่ศาลกำหนดไว้ มิฉะนั้นศาลจะมีคำสั่งไม่รับฟ้อง

## ต้องการร้องขอเป็นผู้จัดการมรดก ทำอย่างไร

เมื่อบุคคลถึงแก่ความตาย ทรัพย์มรดกของบุคคลนั้นจะตกทอดแก่ทายาท ในกรณีที่ทายาทของบุคคลนั้น ไม่สามารถจัดการทรัพย์สินของผู้ตายได้ เช่น ธนาคารไม่ยอมให้ถอนเงินจากบัญชีเงินฝากของผู้ตาย หรือสำนักงานที่ดินไม่ยอมเปลี่ยนแปลงทางทะเบียนให้จนกว่าศาลจะมีคำสั่งแต่งตั้งผู้จัดการมรดก จะต้องตั้งผู้จัดการมรดกให้ทำหน้าที่ดำเนินการรวบรวมทรัพย์มรดกของผู้ตาย เพื่อนำไปแบ่งปันให้แก่ทายาท โดยผู้จัดการมรดกจะต้องเป็นทายาทหรือผู้มีส่วนได้ส่วนเสียที่เป็นผู้บรรลุนิติภาวะ (มีอายุไม่ต่ำกว่า ๒๐ ปีบริบูรณ์) ไม่เป็นบุคคลวิกลจริต หรือบุคคลซึ่งศาลสั่งให้เป็นผู้เสมือนไร้ความสามารถ และไม่เป็นบุคคลล้มละลาย



การยื่นขอจัดการมรดก ผู้มีสิทธิยื่นขอจัดการมรดก ต้องยื่นคำร้องขอตั้งผู้จัดการมรดกพร้อมเอกสารที่เกี่ยวข้องและบัญชีพยานที่ศาลที่เจ้าของมรดกมีภูมิลำเนาอยู่ในเขตศาลในขณะถึงแก่ความตาย แต่หากเจ้าของมรดกไม่มีภูมิลำเนาอยู่ในราชอาณาจักร ให้เสนอต่อศาลที่ทรัพย์สินมรดกนั้นตั้งอยู่ในเขตศาล แล้วขอประกาศทางหนังสือพิมพ์แจ้งการขอตั้งผู้จัดการมรดก จากนั้นศาลจะไต่สวนคำร้องขอโดยผู้จัดการมรดกต้องนำพยานมาศาลในวันนัดเมื่อไต่สวนเสร็จ ศาลจึงมีคำสั่ง

หากไม่เข้าใจเกี่ยวกับการร้องขอตั้งผู้จัดการมรดก ทางศาลได้จัดนิติกรให้บริการแก่ประชาชนผู้มีรายได้น้อย ในการให้คำปรึกษาแนะนำเกี่ยวกับคดีขอตั้งผู้จัดการมรดก และผู้ร้องไม่ต้องเสียค่าใช้จ่ายในการทำคำร้องขอตั้งผู้จัดการมรดก เสียเพียงค่าขึ้นศาล ค่าประกาศหนังสือพิมพ์ และถ่ายเอกสารตามจริงเท่านั้น

## การยื่นคำร้องขอให้ศาลสั่งเป็นบุคคลสาบสูญ

หากปรากฏว่ามีบุคคลซึ่งอาจจะเป็นญาติพี่น้องของเราได้สูญหายไปจากภูมิลำเนาหรือถิ่นฐานที่เขาอยู่ โดยไม่มีใครรู้แน่ชัดว่าบุคคลนั้นยังมีชีวิตอยู่หรือไม่ และไม่ปรากฏว่าบุคคลที่สูญหายไปนั้นได้ตั้งตัวแทนผู้รับมอบอำนาจทั่วไปไว้ ผู้มีส่วนได้เสีย เช่น สามี ภรรยา พ่อ แม่ ลูกหลาน ญาติพี่น้องของบุคคลนั้น หรือพนักงานอัยการอาจยื่นคำร้องต่อศาลเพื่อขอให้ศาลสั่งให้ทำการอย่างใดอย่างหนึ่ง



ไปพลาง ๆ ก่อนตามที่จำเป็น เพื่อจัดการทรัพย์สินของบุคคลผู้ไม่อยู่นั้น  
ก็ได้ เช่น ภรรยาอาจจะขอให้ศาลมีคำสั่งให้ถอนเงินจากบัญชีของ  
สามีที่สูญหายเพื่อนำมาเป็นค่าใช้จ่ายในครอบครัว อย่างนี้เป็นต้น

แต่หากปรากฏว่าการสูญหายนั้นได้ผ่านไปแล้วเป็นเวลา ๑ ปี  
และไม่มีผู้ใดได้ข่าวคราวของบุคคลนั้นเลย หรือ ๑ ปี นับแต่วันที่มีผู้ได้  
พบเห็นหรือได้ทราบข่าวมาเป็นครั้งหลังสุด ผู้มีส่วนได้เสียหรือพนักงาน  
อัยการ อาจยื่นคำร้องต่อศาลขอให้ศาลตั้งผู้จัดการทรัพย์สินของผู้ไม่อยู่  
ขึ้นก็ได้

ทั้งนี้ การขอให้ศาลสั่งให้เป็นบุคคลสูญหายนี้ หากพ้นกำหนด  
๕ ปี นับแต่วันที่ไปจากภูมิลำเนาหรือถิ่นที่อยู่แล้ว ผู้มีส่วนได้เสียหรือ  
พนักงานอัยการ อาจร้องขอต่อศาลให้เป็นคนสาบสูญได้ แต่ในกรณีที่เกิด  
สงคราม หรือเกิดเหตุอันตรายแก่ชีวิต เช่น ภัยพิบัติตามธรรมชาติ  
ระยะเวลาดังกล่าวจะลดลงมาเหลือเพียง ๒ ปี นับแต่วันที่เหตุดังกล่าว  
สิ้นสุด ก็สามารถยื่นคำร้องได้ และกฎหมายให้ถือว่าบุคคลดังกล่าว  
ถึงแก่ความตายเมื่อครบกำหนดระยะเวลาที่กล่าวไว้ข้างต้น

ทั้งนี้ ในการยื่นคำร้องต่อศาล จะต้องยื่นคำร้องขอให้ศาลสั่งเป็น  
คนสาบสูญต่อศาลที่มูลคดีเกิดขึ้นในเขตศาล หรือศาลที่ผู้ร้องมี  
ภูมิลำเนาอยู่ในเขตศาล พร้อมด้วย

- สำเนาทะเบียนบ้านของผู้ที่จะขอให้ศาลสั่งเป็นคนสาบสูญ





- สำเนาบัตรประจำตัวประชาชนหรือสำเนาทะเบียนบ้านของผู้ขอ
- บันทึกประจำวันของเจ้าหน้าที่ตำรวจที่ได้รับแจ้งว่า บุคคลนั้นได้หายไปจากภูมิลำเนาโดยไม่ทราบว่าเป็นตายร้ายดีอย่างไร
- เอกสารหลักฐานที่แสดงความเกี่ยวพันระหว่างผู้ร้องขอกับผู้ที่จะขอให้ศาลสั่งให้เป็นคนสาบสูญ เช่น ทะเบียนสมรส สูติบัตร เป็นต้น

## การยื่นคำร้องขอให้ศาลสั่งเป็นบุคคลเสมือนไร้ความสามารถ

บุคคลเสมือนไร้ความสามารถ คือ บุคคลที่ไม่สามารถจะจัดทำกรงานของตนเองได้ เช่น ร่างกายบกพร่อง เช่น แขน ขาด้วน ตาบอดหูหนวก หรือจิตฟั่นเฟือนไม่สมประกอบ แต่ไม่ถึงกับวิกลจริต อาจจะมีความรู้สึกรับผิดชอบอยู่บ้าง แต่เลอะเลือนเป็นบางครั้ง หรือชอบเที่ยวเตร่ หรือชอบเล่นการพนันล้างผลาญทรัพย์สินสมบัติโดยไร้ประโยชน์อย่างไม่มีเหตุผล หรือติดสุรายาเมาหรือติดยาเสพติดจนเลิกไม่ได้จนถึงขนาดที่ไม่สามารถจัดทำกรงานของตนเองได้ หรือบุคคลที่มีอายุมากหลง ๆ ลืม ๆ ช่วยเหลือตนเองไม่ได้

กฎหมายแพ่งได้ให้ความคุ้มครองบุคคลที่ศาลสั่งให้เป็นบุคคลเสมือนไร้ความสามารถ ซึ่งก็คือ บุคคลที่จะยื่นคำร้องขอให้ศาลสั่งให้เป็นไม่ให้ถูกเอารัดเอาเปรียบจากบุคคลอื่น โดยกฎหมายกำหนดไว้ให้



นิติกรรมบางอย่าง บุคคลเสมือนไร้ความสามารถต้องได้รับความยินยอมจากผู้พิทักษ์ก่อน จึงจะทำการได้ หรือศาลมีคำสั่ง ให้ผู้พิทักษ์มีอำนาจกระทำการนั้นแทนบุคคลเสมือนไร้ความสามารถก็ได้

ทั้งนี้ ในการยื่นคำร้องต่อศาล จะต้องยื่นคำร้องขอให้ศาลสั่งเป็นบุคคลเสมือนไร้ความสามารถต่อศาลที่มูลคดีเกิดขึ้นในเขตศาล หรือศาลที่ผู้ร้องมีภูมิลำเนาอยู่ในเขตศาล พร้อมด้วย

- สำเนาทะเบียนบ้านของผู้ที่จะยื่นคำร้องขอ
- รายงานความเห็นของแพทย์นั้นลงความเห็น ว่า ผู้ที่จะขอให้ศาลสั่งให้เป็นบุคคลเสมือนไร้ความสามารถ เป็นคนเสมือนไร้ความสามารถ
- เอกสารหลักฐานซึ่งแสดงความสัมพันธ์ระหว่างบุคคลเสมือนไร้ความสามารถ และผู้พิทักษ์ ซึ่งอาจเป็นบิดามารดากับบุตร หรือสามีและภรรยา

## การยื่นคำร้องขอให้ศาลสั่งเป็นบุคคลไร้ความสามารถ

บุคคลไร้ความสามารถ คือ บุคคลวิกลจริต หรือผู้ที่มีทรัพย์สินแต่ไม่มีความสามารถเช่นเดียวกับบุคคลธรรมดา กล่าวคือ มีจิตใจไม่ปกติ จนถึงขั้นไม่สามารถใช้สติรู้ว่าอะไรถูกหรือผิด จนอาจทำการอันเป็นที่เสียหายแก่ทรัพย์สินหรือฐานะของตน จนเป็นไปได้ที่เขาจะจัดการงานของเขาในการที่ควร และอยู่ในภาวะเช่นนั้นเป็นประจำ และ



ไม่มีความสามารถที่จะแสดงเจตนาในการทำนิติกรรม ซึ่งต้องไม่เพียง จิตพินเพื่อนตามกรณีที่ขอให้ศาลสั่งให้เป็นคนเสมือนไร้ความสามารถ

กฎหมายแพ่งจึงคุ้มครองบุคคลเหล่านี้ โดยให้มีการยื่นคำร้อง ต่อศาล เพื่อให้มีคำสั่งให้บุคคลนั้นเป็นคนไร้ความสามารถ และให้อยู่ ในความอนุบาลของผู้อนุบาล เพื่อให้ผู้อนุบาลเป็นผู้ที่ทำนิติกรรม ต่าง ๆ เกี่ยวกับทรัพย์สินของคนไร้ความสามารถ เพื่อรักษาผลประโยชน์ ของคนไร้ความสามารถเหล่านั้น

ทั้งนี้ ในการยื่นคำร้องต่อศาล จะต้องยื่นคำร้องขอให้ศาล สั่งเป็นบุคคลไร้ความสามารถต่อศาลที่มูลคดีเกิดขึ้นในเขตศาล หรือ ศาลที่ผู้ร้องมีภูมิลำเนาอยู่ในเขตศาล พร้อมด้วย

- สำเนาทะเบียนบ้านของผู้ซึ่งจะขอให้ศาลสั่งให้เป็นคน ไร้ความสามารถ
- รายงานความเห็นของแพทย์นั้นลงความเห็น ว่า ผู้ซึ่งจะขอ ให้ศาลสั่งให้เป็นคนไร้ความสามารถ เป็นผู้วิกลจริตตามกฎหมาย
- หลักฐานการเป็นบิดามารดา หรือสามีภริยา ถูกต้องตาม กฎหมาย ในกรณีที่ขอให้ศาลสั่งให้เป็นผู้อนุบาลตามกฎหมาย

## สิ่งที่ควรรู้หากถูกทวงหนี้

เมื่อลูกหนี้ผิดนัดชำระหนี้ เจ้าหนี้ฟ้องเรียกชำระหนี้พร้อม ดอกเบี้ยทางศาลได้โดยเมื่อมีคำพิพากษาแล้วถึงจะสามารถบังคับใช้หนี้



จากทรัพย์สินของลูกหนี้ได้ นอกจากนี้ หากมีการทวงหนี้ ผู้ถูกทวงหนี้ จะต้องมีความเกี่ยวข้องโดยตรงกับการกู้ยืมเงินเท่านั้น เช่น ลูกหนี้ ลูกหนี้ร่วม หรือผู้ค้ำประกัน ดังนั้น การไปข่มขู่ คุกคาม ญาติพี่น้อง เพื่อนฝูง หรือผู้เกี่ยวข้องกับลูกหนี้ อาจเป็นความผิดฐานกรรโชกทรัพย์ แต่หากการทวงหนี้เป็นการข่มขู่ด้วยวาจาหยาบค้าย ทำร้ายร่างกาย กักขัง หรือทำการรบกวนชีวิตประจำวันต่อลูกหนี้หรือสมาชิกในครอบครัว รวมถึงเพื่อน ผู้ถูกทวงหนี้ก็มีสิทธิแจ้งความดำเนินคดีกับ กลุ่มคนเหล่านั้นได้ทันที และถ้ามีการทำร้ายจนบาดเจ็บหรือกักขัง หน่วงเหนี่ยว ผู้ทวงหนี้ก็จะต้องถูกรับโทษอาญาฐานดูหมิ่น ทำร้ายร่างกายหรือทำให้เสื่อมเสียเสรีภาพแล้วแต่กรณี รวมถึงการทวงหนี้ด้วยวิธีก้าวร้าวหรือจงใจประจานทำให้เสื่อมเสียชื่อเสียงด้วยวิธีต่าง ๆ อาจเป็นความผิดฐานหมิ่นประมาทได้ ทั้งนี้เมื่อเป็นหนี้ก็มีหน้าที่ต้องชำระ การเป็นหนี้ไม่สร้างผลดีให้ใคร การอยู่อย่างพอเพียง กิน-ใช้อย่างประหยัดก็จะทำให้ชีวิตเป็นสุข

## เมื่อรู้ว่าถูกฟ้อง ควรทำอย่างไร

๑. เมื่อถูกฟ้องเป็นจำเลย ควรปรึกษาทนายความและแต่งตั้งทนายความเพื่อว่าความและดำเนินการทางศาลแทน
๒. เมื่อจำเลยได้รับหมายเรียกให้ยื่นคำให้การ จะต้องยื่นคำให้การภายในกำหนด



๓. การนับระยะเวลายื่นคำให้การ จะเริ่มนับตั้งแต่วันที่จำเลยได้รับหมายเรียกและสำเนาคำฟ้อง หรือบุคคลอื่นที่อายุเกิน ๒๐ ปี ซึ่งอยู่ทำงานในบ้านหรือที่ทำงานเดียวกับจำเลย รับหมายเรียกและสำเนาคำฟ้องแทน แต่หากเป็นกรณีส่งหมายเรียกและสำเนาคำฟ้องให้แก่จำเลยด้วยการปิดหมายเรียกและสำเนาคำฟ้องไว้ที่บ้านหรือที่ทำงานของจำเลย หรือประกาศโฆษณาทางหนังสือพิมพ์ การนับระยะเวลาจะเริ่มนับเมื่อพ้น ๑๕ วัน นับแต่วันปิดหรือวันประกาศโฆษณา กล่าวง่าย ๆ ก็คือ จำเลยได้เวลาเพิ่มอีก ๑๕ วัน ซึ่งถ้าจำเลยไม่สามารถยื่นคำให้การภายในกำหนดได้ ก็อาจจะยื่นคำร้องขอให้ศาลขยายระยะเวลายื่นคำให้การได้ โดยต้องมีเหตุผลพิเศษอ้างเหตุที่ขอขยายระยะเวลาเวลานั้น จากนั้นจึงเป็นดุลพินิจของศาลที่จะอนุญาตหรือไม่อนุญาต

### **การขอลูกาการบังคับคดีหรือวางหลักประกัน**

ถ้าจำเลยแพ้คดีในศาลชั้นต้นหรือศาลอุทธรณ์ เมื่อได้ยื่นอุทธรณ์หรือฎีกาแล้ว จำเลยอาจยื่นคำร้องขอขอลูกาการบังคับคดีไว้ก่อนได้ แต่ศาลอาจให้จำเลยวางเงินตามคำพิพากษาหรือหาค่าประกันความเสียหายที่อาจเกิดขึ้นมาวางต่อศาลก็ได้



## คดีผู้บริโภคคืออะไร เรื่องใกล้ตัวที่ทุกคนควรรู้

**ผู้บริโภค** หมายถึง ผู้ซื้อหรือผู้ได้รับบริการจากผู้ประกอบธุรกิจ หรือผู้ที่ได้รับการเสนอหรือถูกชักชวนจากผู้ประกอบธุรกิจเพื่อให้ซื้อสินค้าหรือบริการ รวมถึงผู้ใช้สินค้าหรือผู้ได้รับบริการจากผู้ประกอบธุรกิจ แม้ว่าไม่ได้เป็นผู้เสียค่าตอบแทนให้กับผู้ประกอบธุรกิจก็ตาม

**ผู้ประกอบธุรกิจ** หมายถึง ผู้ขาย ผู้ผลิตเพื่อขาย ผู้ส่งหรือนำเข้ามาในราชอาณาจักรเพื่อขาย หรือผู้ซื้อเพื่อขายสินค้าต่อ หรือผู้ให้บริการ รวมถึงผู้ประกอบการโฆษณา ผู้ประกอบการตามกฎหมายเกี่ยวกับความรับผิดชอบต่อความเสียหายที่เกิดขึ้นจากสินค้าที่ไม่ปลอดภัย คือ ผู้ผลิต หรือผู้ว่าจ้างให้ผลิต ผู้นำเข้า ผู้ขายสินค้าที่ไม่สามารถระบุตัวผู้ผลิต ผู้ว่าจ้างให้ผลิตหรือผู้นำเข้าได้ ผู้ซึ่งใช้ชื่อ ชื่อทางการค้า เครื่องหมายการค้า เครื่องหมาย ข้อความหรือแสดงด้วยวิธีใด ๆ ที่มีลักษณะให้เกิดความเข้าใจได้ว่า เป็นผู้ผลิตหรือผู้นำเข้า

ทั้งนี้ คดีผู้บริโภคตามพระราชบัญญัติวิธีพิจารณาคดีผู้บริโภค พ.ศ. ๒๕๕๑ กำหนดไว้ดังนี้

๑. คดีแพ่งระหว่างผู้บริโภคหรือผู้มีอำนาจฟ้องแทนผู้บริโภค ได้แก่ คณะกรรมการคุ้มครองผู้บริโภคหรือสมาคมที่คณะกรรมการคุ้มครองผู้บริโภครับรองตามกฎหมายว่าด้วยการคุ้มครองผู้บริโภค หรือตามกฎหมายอื่นกับผู้ประกอบธุรกิจ ซึ่งพิพาทกันเกี่ยวกับสิทธิหรือหน้าที่ตามกฎหมายอันเนื่องมาจากการบริโภคสินค้าหรือบริการ



๒. คดีแพ่งตามกฎหมายเกี่ยวกับความรับผิดชอบต่อความเสียหายที่เกิดขึ้นจากสินค้าที่ไม่ปลอดภัย

๓. คดีแพ่งที่เกี่ยวข้องพัวพันกันกับคดีตามข้อ ๑ หรือข้อ ๒

๔. คดีแพ่งที่มีกฎหมายบัญญัติให้ใช้วิธีพิจารณาตามพระราชบัญญัติฉบับนี้

ซึ่งหากสงสัยว่าคดีใดเป็นคดีผู้บริโภค ให้ประธานศาลอุทธรณ์เป็นผู้วินิจฉัย โดยถือคำวินิจฉัยดังกล่าวให้เป็นที่ยุติ

## ไคร์ฟ้องคดีผู้บริโภคได้บ้าง

### ๑. ผู้บริโภค

หมายถึง ผู้ซื้อหรือผู้ได้รับบริการจากผู้ประกอบธุรกิจหรือผู้ซึ่งได้รับการเสนอหรือการชักชวนจากผู้ประกอบธุรกิจเพื่อให้ซื้อสินค้าหรือรับบริการ และหมายความรวมถึงผู้ใช้สินค้าหรือผู้ได้รับบริการจากผู้ประกอบธุรกิจโดยชอบ แม้มิได้เป็นผู้เสียค่าตอบแทนก็ตาม

ทั้งนี้ ผู้มีอำนาจฟ้องคดีแทนผู้บริโภคตามกฎหมาย ได้แก่

๑. คณะกรรมการคุ้มครองผู้บริโภคตามพระราชบัญญัติคุ้มครองผู้บริโภค พ.ศ. ๒๕๒๒

๒. สมาคมที่คณะกรรมการคุ้มครองผู้บริโภครับรองตามพระราชบัญญัติคุ้มครองผู้บริโภค พ.ศ. ๒๕๒๒



๓. มูลนิธิที่คณะกรรมการคุ้มครองผู้บริโภครับรองตาม  
กฎหมายว่าด้วยการคุ้มครองผู้บริโภค

## ๒. ผู้ประกอบธุรกิจ

หมายถึง ผู้ขาย ผู้ผลิตเพื่อขาย ผู้ส่งหรือนำเข้ามาใน  
ราชอาณาจักรเพื่อขาย หรือผู้ซื้อเพื่อขายต่อซึ่งสินค้า หรือผู้ให้บริการ  
และหมายความรวมถึงผู้ประกอบกิจการโฆษณาด้วย (การยื่นฟ้องต้อง  
เสียค่าฤชาธรรมเนียม)

## ๓. ผู้เสียหาย

หมายถึง ผู้ได้รับความเสียหายที่เกิดจากสินค้าที่ไม่ปลอดภัย  
ไม่ว่าจะเป็นความเสียหายต่อชีวิต ร่างกาย สุขภาพ อนามัย จิตใจ หรือ  
ทรัพย์สิน แต่ไม่รวมถึงความเสียหายต่อตัวสินค้าที่ไม่ปลอดภัยนั้น  
(การยื่นฟ้องไม่ต้องเสียค่าฤชาธรรมเนียม เว้นแต่เรียกค่าเสียหาย  
เกินควร)

## ศาลที่จะยื่นฟ้องคดีผู้บริโภค มีศาลใดบ้าง

กรณีที่ผู้บริโภคจะฟ้องผู้ประกอบธุรกิจ มีสิทธิเสนอคำฟ้อง  
ทั้งต่อศาลที่มูลคดีเกิดและภูมิลำเนาของผู้ประกอบธุรกิจ

แต่ในกรณีที่ผู้ประกอบธุรกิจจะฟ้องผู้บริโภค ผู้ประกอบธุรกิจ  
ต้องเสนอคำฟ้องต่อศาลที่ผู้บริโภคมีภูมิลำเนาอยู่ในเขตศาลได้เพียง  
แห่งเดียว





ทั้งนี้ การฟ้องคดีผู้บริโภค สามารถฟ้องได้ที่ศาลจังหวัด ในกรณี  
ที่จังหวัดนั้นไม่มีศาลแขวง หากจังหวัดใดที่มีศาลแขวง จะต้องฟ้องคดี  
ผู้บริโภคที่ราคาทรัพย์สินที่พิพาทหรือจำนวนเงินที่ฟ้องเกิน ๓๐๐,๐๐๐  
บาท ที่ศาลจังหวัด แต่หากไม่เกิน ๓๐๐,๐๐๐ บาท ก็จะต้องฟ้อง  
ที่ศาลแขวง

## คำใช้ง่ายในการดำเนินคดีผู้บริโภค

ภายใต้บังคับของกฎหมายว่าด้วยความรับผิดชอบต่อความเสียหาย  
ที่เกิดขึ้นจากสินค้าที่ไม่ปลอดภัย การยื่นคำฟ้องตลอดจนการดำเนิน  
กระบวนการพิจารณาใด ๆ ในคดีผู้บริโภคซึ่งดำเนินการโดยผู้บริโภคหรือ  
ผู้มีอำนาจฟ้องคดีแทนผู้บริโภคให้ได้รับยกเว้นค่าฤชาธรรมเนียม  
ทั้งปวง แต่ไม่รวมถึงความรับผิดในค่าฤชาธรรมเนียมในชั้นที่สุด

ในกรณีที่ศาลเห็นว่าผู้บริโภคหรือผู้มีอำนาจฟ้องคดีแทน  
ผู้บริโภคนำคดีมาฟ้องโดยไม่มีเหตุผลอันสมควร เรียกร้องค่าเสียหาย  
เกินสมควร ประพฤติตนไม่เรียบร้อย ดำเนินกระบวนการพิจารณาอันมี  
ลักษณะเป็นการประวิงคดีหรือไม่จำเป็น หรือมีพฤติการณ์อื่นที่ศาล  
เห็นสมควร ศาลอาจมีคำสั่งให้บุคคลนั้นชำระค่าฤชาธรรมเนียมที่ได้รับ  
การยกเว้นทั้งหมดหรือแต่บางส่วนต่อศาลภายในระยะเวลาที่ศาล  
เห็นสมควรกำหนดก็ได้ หากไม่ปฏิบัติตาม ศาลมีอำนาจสั่งจำหน่ายคดี  
ออกจากสารบบความได้



## กำหนดอายุความสิทธิเรียกร้องคดีผู้บริโภค

ในกรณีที่ความเสียหายเกิดขึ้นต่อชีวิต ร่างกาย สุขภาพ หรืออนามัย โดยผลของสารที่สะสมอยู่ในร่างกายของผู้บริโภคหรือเป็นกรณีที่ต้องใช้เวลาในการแสดงอาการ ผู้บริโภคหรือผู้มีอำนาจฟ้องคดีแทนผู้บริโภคต้องใช้สิทธิเรียกร้องภายในสามปีนับแต่วันที่รู้ถึงความเสียหาย และรู้ตัวผู้ประกอบธุรกิจที่ต้องรับผิดชอบ แต่ไม่เกินสิบปี นับแต่วันที่รู้ถึงความเสียหาย

แต่ถ้ามีการเจรจาเกี่ยวกับค่าเสียหายที่พึงจ่ายระหว่างผู้ประกอบธุรกิจและผู้บริโภคหรือผู้มีอำนาจฟ้องคดีแทนผู้บริโภค กฎหมายกำหนดให้อายุความสะดุดหยุดอยู่ไม่นับในระหว่างนั้นจนกว่าฝ่ายใดฝ่ายหนึ่งได้บอกเลิกการเจรจา

## อำนาจในการฟ้องคดีแทนผู้บริโภค

นอกจากผู้บริโภคจะฟ้องคดีด้วยตนเองแล้ว คณะกรรมการคุ้มครองผู้บริโภคหรือสมาคมที่คณะกรรมการคุ้มครองผู้บริโภครับรอง ตามกฎหมายว่าด้วยการคุ้มครองผู้บริโภค ยังมีอำนาจฟ้องและดำเนินคดีผู้บริโภคแทนผู้บริโภคได้

ในกรณีที่สมาคมเป็นผู้ฟ้องและมีการเรียกค่าเสียหาย ให้เรียกค่าเสียหายแทนได้เฉพาะแต่ผู้บริโภคที่เป็นสมาชิกของสมาคมนั้น ในขณะที่ยื่นฟ้องเท่านั้น



การถอนฟ้องหรือการประนีประนอมยอมความ จะต้องได้รับความยินยอมเป็นหนังสือจากผู้บริโภคที่เกี่ยวข้องมาแสดงต่อศาล และในกรณีขอถอนฟ้องศาลจะมีคำสั่งอนุญาตได้ต่อเมื่อเห็นว่า การถอนฟ้องนั้นไม่เป็นผลเสียต่อการคุ้มครองผู้บริโภคเป็นส่วนรวมเท่านั้น

## วิธีการฟ้องคดีผู้บริโภค

ในการฟ้องคดีผู้บริโภค โจทก์จะฟ้องด้วยวาจาหรือเป็นหนังสือก็ได้ ในกรณีที่โจทก์ประสงค์จะฟ้องด้วยวาจา เจ้าพนักงานคดีจะดำเนินการจัดให้มีการบันทึกรายละเอียดแห่งคำฟ้องแล้วให้โจทก์ลงลายมือชื่อไว้ และทำการเสนอคำฟ้องต่อศาลในนามของผู้บริโภค

## คดีผู้บริโภค ศาลสามารถกำหนดให้คู่ความทำการไกล่เกลี่ย เพื่อเจรจาตกลงกันได้

เมื่อถึงวันนัดพิจารณา เมื่อโจทก์และจำเลยมาพร้อมกันแล้ว เจ้าพนักงานคดีหรือบุคคลที่ศาลกำหนดหรือที่คู่ความตกลงกันจะทำการไกล่เกลี่ยให้คู่ความได้ตกลงกันหรือประนีประนอมยอมความกันก่อน โดยในการไกล่เกลี่ย ถ้าคู่ความฝ่ายใดฝ่ายหนึ่งร้องขอหรือผู้ไกล่เกลี่ยเห็นสมควร ผู้ไกล่เกลี่ยจะสั่งให้ดำเนินการเป็นการลับเฉพาะ ต่อหน้าตัวความทุกฝ่ายหรือฝ่ายใดฝ่ายหนึ่งก็ได้



## การอุทธรณ์ ฎีกาคดีผู้บริโภครวม สามารถทำได้หรือไม่

เมื่อศาลชั้นต้นมีคำสั่งหรือคำพิพากษาแล้ว คู่ความอาจอุทธรณ์คำพิพากษาหรือคำสั่งของศาลชั้นต้น ในคดีผู้บริโภคได้ภายในกำหนด ๑ เดือน นับแต่วันที่ศาลอ่านคำพิพากษา ซึ่งคดีจะถือเป็นที่สุด ณ ชั้นอุทธรณ์

แต่ในคดีผู้บริโภคที่ราคาทรัพย์สินหรือจำนวนทุนทรัพย์ที่พิพาทกันนั้นในชั้นอุทธรณ์ไม่เกิน ๕๐,๐๐๐ บาทหรือไม่เกินจำนวนที่กำหนดในพระราชกฤษฎีกา คู่ความจะอุทธรณ์ในปัญหาข้อเท็จจริงไม่ได้ ในกรณีที่ผู้อุทธรณ์เห็นว่าคดีต้องห้ามอุทธรณ์ ผู้อุทธรณ์อาจยื่นคำขอโดยทำเป็นคำร้องเพื่อขออนุญาตอุทธรณ์ต่อศาลอุทธรณ์แผนกคดีผู้บริโภคหรือศาลอุทธรณ์ภาคแผนกคดีผู้บริโภคไปพร้อมกับอุทธรณ์ก็ได้

ในกรณีที่ศาลชั้นต้นสั่งไม่รับอุทธรณ์เพราะเหตุต้องห้ามอุทธรณ์ ผู้อุทธรณ์อาจยื่นคำขอโดยทำเป็นคำร้องเพื่อขออนุญาตอุทธรณ์ต่อศาลอุทธรณ์แผนกคดีผู้บริโภคหรือศาลอุทธรณ์ภาคแผนกคดีผู้บริโภคภายในกำหนด ๑๕ วัน นับแต่วันที่ศาลชั้นต้นมีคำสั่งก็ได้ ถ้าคู่ความยื่นคำขอดังกล่าวแล้ว จะอุทธรณ์คำสั่งไม่รับอุทธรณ์ไม่ได้

กรณีที่ศาลอุทธรณ์แผนกคดีผู้บริโภคหรือศาลอุทธรณ์ภาคแผนกคดีผู้บริโภคมีคำพิพากษาหรือคำสั่งแล้ว คู่ความอาจยื่นฎีกาในปัญหาข้อเท็จจริง (ในคดีที่มีทุนทรัพย์ที่พิพาทในชั้นฎีกาเกิน ๒๐๐,๐๐๐ บาท) และในปัญหาข้อกฎหมายได้ภายในกำหนด ๑ เดือน นับแต่วันที่



ได้อ่านคำพิพากษาหรือคำสั่งของศาลอุทธรณ์แผนกคดีผู้บริโภค หรือ ศาลอุทธรณ์ภาคแผนกคดีผู้บริโภค

**หมายเหตุ** การยื่นอุทธรณ์หรือฎีกาในคดีผู้บริโภค ผู้บริโภคต้องดำเนินการยื่นเอง กฎหมายไม่ได้กำหนดให้ เจ้าพนักงานคดีดำเนินการให้เหมือนกับการฟ้องคดีต่อศาลชั้นต้น

## คดีที่ผู้บริโภคชนะคดีจะดำเนินการบังคับคดีอย่างไร

ในการบังคับคดีผู้บริโภค เจ้าหนี้ตามคำพิพากษาอาจมีคำขอฝ่ายเดียวต่อศาลเพื่อให้ออกหมายบังคับคดีไปทันทีโดยไม่จำเป็นต้องออกคำบังคับก่อนก็ได้

ในกรณีที่ศาลได้มีคำพิพากษาถึงที่สุดในคดีผู้บริโภคแล้ว หากความปรากฏแก่ศาลว่ามีข้อขัดข้องทำให้ไม่อาจดำเนินการบังคับคดีตามคำพิพากษาได้ หรือมีความจำเป็นต้องกำหนดวิธีการอย่างหนึ่งอย่างใดเพื่อบังคับให้เป็นไปตามคำพิพากษา กฎหมายกำหนดให้ศาลมีอำนาจออกคำสั่งเพื่อแก้ไขข้อขัดข้องดังกล่าวตามความจำเป็นและสมควรแก่กรณีเพื่อประโยชน์แห่งความยุติธรรมได้

**หมายเหตุ** กรณีที่ผู้บริโภคเป็นเจ้าหนี้ตามคำพิพากษา หากลูกหนี้ไม่ยอมชำระหนี้ตามคำพิพากษา ผู้บริโภคจะต้องดำเนินการบังคับคดีโดยเป็นผู้นำยึดหรืออายัดทรัพย์สินของลูกหนี้ตามคำพิพากษาด้วยตนเอง กฎหมายไม่ได้กำหนดให้เจ้าพนักงานคดีดำเนินการให้แต่ประการใด



## คติอาญาคืออะไร

คติอาญา ได้แก่ คติที่เกิดขึ้นจากการกระทำฝ่าฝืนข้อห้ามของกฎหมายที่บัญญัติว่า การกระทำความผิดนั้นเป็นความผิดและมีบทลงโทษทางอาญาเกี่ยวกับความผิดและโทษซึ่งกำหนดไว้ในประมวลกฎหมายอาญาและกฎหมายอื่น ๆ เช่น พระราชบัญญัติต่าง ๆ ซึ่งอาจเป็นความผิดตามประมวลกฎหมายอาญาหรือกฎหมายอื่น ๆ ซึ่งมีโทษในทางอาญา หรือที่พูดกันว่า ฟ้องให้ติดคุก หรือรับโทษอื่น ๆ ในทางอาญา

คติอาญาเป็นคติที่เมื่อเกิดขึ้นจะกระทบกระเทือนถึงความสงบสุขของสาธารณชนในบ้านเมือง เช่น มีการฆ่าคนตายเกิดขึ้น มีการใส่ร้ายป้ายสี หมิ่นประมาทขึ้น มีการชิงทรัพย์ ปล้นทรัพย์กันเกิดขึ้น ตัวอย่างคติที่พบบ่อย ได้แก่ คติทำร้ายร่างกาย คติลักทรัพย์ คติชิงทรัพย์ คติปล้นทรัพย์ คติฆ่าคนตาย คติประมาททำให้ผู้อื่นบาดเจ็บ หรือเสียชีวิต คติรับของโจร เป็นต้น

## โทษทางอาญามีอะไรบ้าง

โทษทางอาญา มีอยู่ ๕ สถาน คือ

๑. ประหารชีวิต จำเลยจะถูกดำเนินการด้วยวิธีฉีดยาหรือสารพิษให้ตาย



**๒. จำคุก** จำเลยจะถูกจองจำไว้ในเรือนจำ การคำนวณระยะเวลาจำคุกจะนับวันเริ่มจำคุกรวมเข้าด้วย และนับเป็น ๑ วันเต็ม โดยไม่คำนึงถึงจำนวนชั่วโมง ถ้าระยะเวลาจำคุกกำหนดเป็นเดือนก็นับ ๓๐ วันเป็นหนึ่งเดือน ถ้ากำหนดเป็นปีก็คำนวณตามปีปฏิทิน ในกรณีที่จำเลยถูกต้องขังอยู่ก่อนวันที่ศาลมีคำพิพากษาให้นำมาหักออกจากโทษจำคุกด้วย

**๓. กักขัง** จำเลยจะถูกกักขังไว้ในสถานที่กักขังซึ่งกำหนดไว้แต่ไม่ใช่ที่เรือนจำ

**๔. ปรับ** ถ้าจำเลยไม่ชำระค่าปรับภายในกำหนดนับแต่วันที่ศาลพิพากษา จะถูกยึดทรัพย์สินหรือถูกกักขังแทนค่าปรับ แต่หากศาลมีเหตุสงสัยว่าจำเลยจะไม่ชำระค่าปรับ ศาลอาจสั่งให้กักขังจำเลยแทนค่าปรับไปก่อนก็ได้ โดยการกักขังแทนค่าปรับจะถืออัตรา ๒๐๐ บาทต่อวัน และหากจำเลยเคยถูกคุมขังมาก่อน ไม่ว่าจะเป็นชั้นสอบสวนหรือชั้นศาล ศาลจะนำวันที่จำเลยถูกคุมขังมาหักออกด้วย

**๕. ริบทรัพย์สิน** เป็นโทษที่กระทำแก่ทรัพย์สินที่ถูกยึดไว้เป็นของกลาง

## การดำเนินคดีอาญาของผู้เสียหายคดีอาญา

ตามปกติแล้ว ผู้มีอำนาจยื่นฟ้องคดีอาญา ได้แก่ ผู้เสียหาย และพนักงานอัยการ แต่สำหรับกรณีผู้เสียหายฟ้องเอง ศาลจะต้องไต่สวน



มูลฟ้องก่อนว่าคดีมีมูลที่จะฟ้องร้องหรือไม่ โดยในคดีความผิดอันยอมความได้ ผู้เสียหายที่จะยื่นฟ้องเอง ต้องยื่นฟ้องภายใน ๓ เดือน นับแต่วันที่รู้เรื่องความผิดและรู้ตัวผู้กระทำความผิด หากไม่ต้องการยื่นฟ้องเอง ก็ยังต้องร้องทุกข์ภายใน ๓ เดือนเช่นกัน พนักงานสอบสวนจึงจะดำเนินคดีต่อไปให้ได้ มิฉะนั้นคดีจะขาดอายุความฟ้องร้อง

## สิทธิของผู้ต้องหาและจำเลย

ผู้ต้องหา ที่ถูกควบคุมตัวในชั้นสอบสวนมีสิทธิดังนี้

๑. ให้การหรือไม่ยอมให้การต่อพนักงานสอบสวน หรือขอให้การในชั้นศาล เนื่องจากคำให้การนั้น อาจใช้เป็นพยานหลักฐานในการพิจารณาคดีของศาลได้
๒. พบและปรึกษาผู้ที่เป็นทนายความเป็นการเฉพาะตัว
๓. ให้ทนายความหรือผู้ซึ่งตนไว้วางใจเข้าฟังการสอบปากคำตนได้ในชั้นสอบสวน
๔. ได้รับการเยี่ยมหรือติดต่อญาติได้ตามสมควร
๕. ได้รับการรักษาพยาบาลโดยเร็วเมื่อเกิดอาการเจ็บป่วย
๖. ยื่นคำร้อง ขอ ปล่อยชั่วคราวต่อพนักงานสอบสวนหรือต่อศาล แล้วแต่กรณี





จำเลยที่ถูกฟ้องต่อศาลแล้วมีสิทธิดังนี้

๑. แต่งตั้งทนายความเพื่อแก้ต่างในชั้นไต่สวนมูลฟ้องหรือพิจารณาในศาลชั้นต้น ตลอดจนชั้นศาลอุทธรณ์ และศาลฎีกา

๒. ปรีกษาทนายความหรือผู้ที่จะเป็นทนายความเป็นการเฉพาะตัว

๓. ตรวจสอบสำนวนการไต่สวนมูลฟ้องหรือพิจารณาของศาลคัดสำเนา หรือขอสำเนาที่มีการรับรองว่าถูกต้องโดยเสียค่าธรรมเนียม

๔. ตรวจสอบสิ่งที่ยื่นเป็นพยานหลักฐาน คัดสำเนาหรือถ่ายรูปลงสิ่งนั้น ๆ

๕. ตรวจสอบหรือคัดสำเนาคำให้การของตนในชั้นสอบสวนหรือเอกสารประกอบคำให้การของตน

ทั้งนี้หากมีทนายความ ทนายความย่อมมีสิทธิเดียวกับจำเลยตามที่กล่าวมาแล้วด้วย

๖. ยื่นคำร้องขอปล่อยชั่วคราวต่อศาล

๗. คัดค้านองค์คณะผู้พิพากษา

## ข้อควรปฏิบัติเมื่อถูกฟ้องในคดีอาญา

๑. เมื่อถูกฟ้องเป็นจำเลย ควรปรึกษาทนายความและแต่งตั้งทนายความเพื่อว่าความและดำเนินการทางศาลแทน

๒. เมื่อจำเลยได้รับหมายเรียกให้ยื่นคำให้การ จะต้องยื่นคำให้การภายในกำหนด



๓. การนับระยะเวลายื่นคำให้การ จะเริ่มนับตั้งแต่วันที่จำเลยได้รับหมายเรียกและสำเนาคำฟ้อง หรือบุคคลอื่นที่อายุเกิน ๒๐ ปี ซึ่งอยู่ทำงานในบ้านหรือที่ทำงานเดียวกับจำเลย รับหมายเรียกและสำเนาคำฟ้องแทน แต่หากเป็นกรณีส่งหมายเรียกและสำเนาคำฟ้องให้แก่จำเลยด้วยการปิดหมายเรียกและสำเนาคำฟ้องไว้ที่บ้านหรือที่ทำงานของจำเลย หรือประกาศโฆษณาทางหนังสือพิมพ์ การนับระยะเวลาจะเริ่มนับเมื่อพ้น ๑๕ วัน นับแต่วันปิดหรือวันประกาศโฆษณา กล่าวง่าย ๆ ก็คือ จำเลยได้เวลาเพิ่มอีก ๑๕ วัน ซึ่งถ้าจำเลยไม่สามารถยื่นคำให้การภายในกำหนดได้ ก็อาจจะยื่นคำร้องขอให้ศาลขยายระยะเวลายื่นคำให้การได้ โดยต้องมีเหตุผลพิเศษอ้างเหตุที่ขอขยายระยะเวลานั้น จากนั้นจึงเป็นดุลพินิจของศาลที่จะอนุญาตหรือไม่อนุญาต

๔. เตรียมหลักประกันเพื่อยื่นคำร้องขอปล่อยชั่วคราวต่อศาล

๕. จะต้องมาศาลตามกำหนดนัด

๖. หากมีข้อสงสัยให้โทรศัพท์สอบถามเจ้าหน้าที่ประชาสัมพันธ์ของศาลที่จำเลยถูกฟ้อง

## การตั้งทนายขอแรง

กรณีที่ยื่นคำฟ้องไม่อาจหาทนายความได้ รัฐจะให้ความช่วยเหลือ โดยให้ศาลเป็นผู้จัดหาทนายความ หรือทนายขอแรงให้ ในกรณีดังนี้



- ในคดีที่มีอัตราโทษประหารชีวิต หรือในคดีที่จำเลยมีอายุไม่เกิน ๑๘ ปีในวันที่ถูกฟ้องต่อศาล ก่อนเริ่มพิจารณาให้ศาลถามจำเลยว่ามีทนายความหรือไม่ ถ้าไม่มีให้ศาลตั้งทนายความให้
- ในคดีที่มีอัตราโทษจำคุก ก่อนเริ่มพิจารณาให้ศาลถามจำเลยว่ามีทนายความหรือไม่ ถ้าไม่มีและจำเลยต้องการทนายความก็ให้ศาลตั้งทนายความให้
- ศาลจะสั่งจ่ายเงินรางวัลและค่าใช้จ่ายแก่ทนายความที่ศาลตั้งโดยจำเลยไม่ต้องจ่ายเงินให้แก่ทนายความที่ศาลแต่งตั้งให้ดังกล่าว

## การเตรียมตัวไปศาลในฐานะจำเลยคดีอาญา

- ทำคำให้การไปให้พร้อม หากยังไม่ได้ยื่นคำให้การ
  - นำหมายนัดหรือหมายเรียก และสำเนาคำฟ้องไปด้วย
  - เตรียมสำเนาทะเบียนบ้านและบัตรประจำตัวประชาชน
  - เตรียมหลักทรัพย์เพื่อประกันตัว โดยให้สอบถามราคามาตรฐานกลางในการประกันต่อศาลนั้น ๆ ก่อน
  - แต่งกายให้สุภาพเรียบร้อย
- หมายเหตุ เมื่อบุคคลใดถูกฟ้องเป็นจำเลย ควรปรึกษาและแต่งตั้งทนายความ



## จะยื่นขอลอยชั่วคราวต่อศาลได้เมื่อใด

๑. เมื่อตกเป็นผู้ต้องหาและยังไม่ได้นำตัวมาฝากขังต่อศาล  
ให้ยื่นคำร้องขอลอยชั่วคราวต่อพนักงานสอบสวน

๒. เมื่อตกเป็นผู้ต้องหาและพนักงานสอบสวนนำตัวมาฝากขังต่อศาล ให้ยื่นคำร้องขอลอยชั่วคราวต่อศาล

๓. เมื่อตกเป็นจำเลย

- โดยพนักงานอัยการนำตัวไปฟ้องศาล

- ในคดีที่ราษฎรเป็นโจทก์ ศาลไต่สวนมูลฟ้องแล้ว

คดีมีมูล ศาลออกหมายเรียกจำเลยไปสอบคำให้การแก่คดี

๔. เมื่อถูกขังตามหมายศาล เช่น จำเลยที่หลบหนี และศาลออกหมายจับ พยานที่ไม่มาศาล จำเลยต้องคำพิพากษาให้จำคุกหรือกักขัง และคดียังอุทธรณ์ฎีกาได้

## ศาลมีหลักเกณฑ์อย่างไรในการพิจารณาคำร้องขอลอยชั่วคราว

การวินิจฉัยสั่งคำร้องขอลอยชั่วคราว ศาลจะพิจารณา  
ข้อเหล่านี้ประกอบ ดังนี้

๑. ความหนักเบาแห่งข้อหา

๒. พยานหลักฐานที่นำสืบมาแล้ว มีเพียงใด

๓. พฤติการณ์ต่าง ๆ แห่งคดีเป็นอย่างไร

๔. ความน่าเชื่อถือของผู้ร้องขอประกันและหลักประกัน  
มีเพียงใด



๕. ผู้ต้องหาหรือจำเลยน่าจะหลบหนีหรือไม่
๖. ภัยอันตรายหรือความเสียหายที่เกิดจากการปล่อยชั่วคราว มีหรือไม่ เพียงใด
๗. ในกรณีที่ผู้ต้องหาหรือจำเลยต้องขังตามหมายศาล ถ้ามีคำคัดค้านของ พนักงานสอบสวน พนักงานอัยการหรือโจทก์แล้วแต่กรณี ศาลพึงรับประกอบการวินิจฉัยได้ (ในคดีที่มีอัตราโทษจำคุกอย่างสูงเกิน ๑๐ ปี ศาลจะต้องถามพนักงานสอบสวน พนักงานอัยการ หรือโจทก์ว่าจะคัดค้านประการใดหรือไม่)

## ระวัง ผู้แอบอ้างว่าสามารถช่วยเหลือในการขอปล่อยชั่วคราว

เนื่องจากมีบุคคลที่คอยฉวยโอกาส เพื่อแสวงหาผลประโยชน์จากความทุกข์ยากเดือดร้อนของท่าน ด้วยการเข้ามาตีสนิทและแอบอ้างว่า สามารถติดต่อวิ่งเต้นให้ชนะคดี หรือช่วยให้ได้รับการประกันตัว โดยเรียกร้อยเอาทัณฑ์สินเงินทองเป็นการตอบแทน แสดงว่า “ท่านกำลังถูกหลอกหลวง” ดังนั้น หากท่านพบกับเหตุการณ์เช่นนี้ หรือพบบุคคลน่าสงสัย กรุณาแจ้งผู้อำนวยการประจำศาล หรือผู้พิพากษาหัวหน้าศาล เพื่อที่ศาลจะได้ดำเนินการเอาผิดกับกลุ่มบุคคลดังกล่าวได้โดยเร็ว



## ต้องการขอประกันตัวผู้ต้องหาหรือจำเลยต่อศาล ทำอย่างไร

ขั้นคัดฟ้องฝากขังระหว่างสอบสวน เมื่อผู้ต้องหาถูกจับอยู่ระหว่างการสอบสวน ตำรวจนำตัวผู้ต้องหามาขอฝากขังต่อศาล ผู้ต้องหาหรือนายประกันสามารถขอประกันตัวผู้ต้องหาต่อศาลได้

ขั้นพิจารณาของศาล จำเลยสามารถขอประกันตัวต่อศาลที่พิจารณาคดีนั้น แต่ถ้าอยู่ในระหว่างการพิจารณาของศาลอุทธรณ์หรือศาลฎีกา ให้ยื่นต่อศาลชั้นต้นที่พิจารณาคดีนั้น หรือยื่นประกันต่อศาลอุทธรณ์หรือศาลฎีกาก็ได้

ทั้งนี้ ผู้ต้องหาหรือจำเลยอาจได้รับการปล่อยตัวไปโดยมีหรือไม่มีประกันก็ได้ แต่ไม่ต้องวางหลักประกัน ในคดีความผิดที่มีอัตราโทษจำคุกอย่างสูงไม่เกิน ๕ ปี

หากผู้ต้องหาหรือจำเลยไม่ได้ถูกจับกุมตัว หรือไม่มีพฤติการณ์ที่จะหลบหนี หรือไม่ไปข่มขู่หรือสร้างความยุ่งเหยิงให้กับพยาน เมื่อจะปล่อยชั่วคราวโดยไม่มีประกันเลย ก่อนที่จะปล่อยไป ให้ผู้ต้องหาหรือจำเลยสาบานหรือปฏิญาณตนว่าจะมาตามนัดหรือหมายเรียก

## ใครมีสิทธิยื่นขอประกันตัวผู้ต้องหาหรือจำเลยบ้าง

๑. ผู้ต้องหาหรือจำเลย มีสิทธิขอประกันตนเองได้
๒. ผู้มีประโยชน์เกี่ยวข้อง เช่น ญาติพี่น้อง ผู้บังคับบัญชา นายจ้าง เพื่อนฝูง สามี ภรรยา เพื่อนสนิท หรือแม่กระทั่งพี่เขย น้องเมียของผู้ต้องหาหรือจำเลย หรือที่เรียกว่า “นายประกัน”



๓. นายประกันอาชีพ หมายถึง บุคคลซึ่งยื่นคำร้องขอปล่อยชั่วคราวผู้ต้องหาหรือจำเลย ด้วยการวางหลักทรัพย์ของตนเองเป็นหลักประกัน โดยคิดค่าตอบแทนจากการให้ใช้หลักประกันนั้น ซึ่งต้องใช้ความระมัดระวังเป็นพิเศษ เนื่องจากนายประกันอาชีพบางรายประพฤติตนไม่เหมาะสม เช่น ใช้เอกสารปลอมในการร้องขอปล่อยชั่วคราวหรือเรียกค่าตอบแทนสูงเกินสมควรซึ่งก่อให้เกิดความเดือดร้อนแก่ผู้ต้องหาหรือจำเลย และส่งผลกระทบต่อความน่าเชื่อถือของนายประกันอาชีพโดยรวม

## หลักประกันที่ใช้ในการขอปล่อยชั่วคราว

หลักทรัพย์ที่ศาลรับพิจารณาในการขอประกัน ได้แก่

๑. เงินสด
๒. พันธบัตรรัฐบาล
๓. สลากออมสิน สลาก ธ.ก.ส. พร้อมหนังสือรับรอง
๔. สมุดเงินฝากประจำธนาคาร หรือใบรับฝากประจำของธนาคาร พร้อมหนังสือรับรองยอดเงินคงเหลือ และรับรองว่าธนาคารจะไม่ยอมให้ถอนเงินจนกว่าจะได้รับคำสั่งจากศาล
๕. หนังสือค้ำประกันของธนาคาร
๖. หนังสือรับรองจากส่วนราชการค้ำประกันตามระเบียบกระทรวงการคลัง



๗. หนังสือรับรองกรรมธรรม์ประกันภัยอิสรภาพ พร้อมแสดง ตารางกรรมธรรม์ประกันภัยอิสรภาพ

๘. เอกสารสิทธิเกี่ยวกับที่ดิน ได้แก่ โฉนดที่ดิน น.ส.๓ น.ส.๓ ก. พร้อมหนังสือรับรองราคาประเมินที่ดินที่ออกให้ไม่เกิน ๖ เดือน ระบุว่าที่ดิน ภาพถ่ายที่ดิน

๙. ใช้บุคคลเป็นประกัน (ใช้ตำแหน่งข้าราชการ พนักงาน รัฐวิสาหกิจ หรือตำแหน่งนายความ) โดยต้องแสดงหนังสือรับรอง ตำแหน่งและเงินเดือน หรือรายได้ต่อเดือน ที่ออกให้ไม่เกิน ๑ เดือน ใช้ประกันได้ในวงเงินไม่เกิน ๑๐ เท่าของเงินเดือนหรือรายได้ต่อเดือน แต่ในกรณีที่ใช้ประกันตนเองในฐานความผิดซึ่งเกิดจากการปฏิบัติหน้าที่ หรือปฏิบัติงานในการประกอบวิชาชีพให้ประกันได้ไม่เกิน ๑๕ เท่า ของเงินเดือน (คดียาเสพติดใช้เฉพาะบิดา มารดา คู่สมรส บุพการี ผู้สืบสันดาน เท่านั้น)

๑๐. ตัวแลกเงินที่ธนาคารเป็นผู้จ่ายและรับรองตลอดไปแล้ว เชื่อกที่ธนาคารเป็นผู้ส่งจ่ายหรือรับรองและสามารถเรียกเก็บเงินได้ ภายในวันทำสัญญาประกัน

๑๑. หลักประกันเดิมที่วางไว้เป็นประกันต่อพนักงานสอบสวน หรือพนักงานอัยการ โดยจะต้องมีหนังสือรับรองจากพนักงานสอบสวน หรือพนักงานอัยการ รับรองว่าได้วางหลักประกันไว้จริงและจะส่งมายัง ศาลพร้อมกับสำเนาสัญญาประกันและเอกสารเกี่ยวกับหลักประกันนั้น





๑๒. วางเงินประกันผ่านบัตรเครดิตธนาคารกรุงไทย จำกัด (มหาชน) (KTC mastercard) (ธนาคารคิดค่าธรรมเนียม ร้อยละ ๑)

## การประกันภัยอสรภาพคืออะไร

การประกันภัยอสรภาพ เป็นการประกันภัยที่จัดทำขึ้นโดยมีแนวความคิดมาจากการที่ศาลยุติธรรมจะจัดระบบการประกันตัวผู้ต้องหาหรือจำเลย โดยเพิ่มทางเลือกให้ประชาชนสามารถใช้หนังสือรับรองความรับผิดชอบของบริษัทประกันภัยเป็นหลักประกันมาวางต่อศาลได้ จึงได้ร่วมกับหน่วยงานต่าง ๆ ในการร่วมกันจัดให้มีกรรมธรรม์ประกันภัยอสรภาพขึ้นเพื่อประโยชน์ของประชาชนที่ไม่มีหลักทรัพย์ประกันหรือมีไม่เพียงพอ

เมื่อประชาชนซื้อประกันภัยอสรภาพแล้ว บริษัทประกันภัยก็จะออกหนังสือรับรองให้เอาประกันภัยไว้ หากผู้เอาประกันภัยได้กระทำความผิดและตกเป็นผู้ต้องหาหรือจำเลยระหว่างระยะเวลาประกันภัย ผู้เอาประกันภัยจะได้รับความสะดวกจากการที่สามารถใช้หนังสือรับรองนี้ยื่นต่อศาลเพื่อใช้ในการประกันตัว โดยไม่ต้องหาหลักประกันหรือหลักทรัพย์อื่นใดมาวางเป็นประกัน ซึ่งบริษัทประกันภัยจะคิดเบี้ยประกันภัยแบ่งตามชั้นศาลที่มีคำพิพากษาและฐานความผิดซึ่งทางศาลได้ปิดประกาศไว้เพื่อให้ตรวจสอบ โดยมีอัตราเบี้ยประกัน ร้อยละ ๕ - ๒๐



## เอกสารที่ใช้ในการยื่นคำร้องขอปล่อยชั่วคราว

(จะต้องนำต้นฉบับเอกสารมาให้ตรวจสอบด้วย)

### ๑. เอกสารของผู้ต้องหาหรือจำเลย

๑. สำเนาบัตรประจำตัวประชาชนหรือบัตรข้าราชการ และสำเนาทะเบียนบ้านของผู้ต้องหาหรือจำเลย

๒. หนังสือเดินทาง พร้อมสำเนา ๒ ฉบับ ในกรณีที่ผู้ต้องหาหรือจำเลยเป็นชาวต่างชาติ หากต้นฉบับอยู่ที่พนักงานสอบสวน ให้พนักงานสอบสวนรับรองสำเนาเอกสารมาด้วย

### ๒. เอกสารของผู้ยื่นคำร้องขอปล่อยชั่วคราว

๑. สำเนาบัตรประจำตัวประชาชนหรือบัตรข้าราชการ

๒. สำเนาทะเบียนบ้าน

๓. เอกสารแสดงการเปลี่ยนชื่อตัว ชื่อสกุล

### ๓. เอกสารของคู่สมรสของผู้ประกัน (ในกรณีที่ผู้ยื่นคำร้องขอปล่อยชั่วคราวมีหรือเคยมีคู่สมรส)

๑. สำเนาบัตรประจำตัวประชาชนหรือบัตรข้าราชการ

๒. สำเนาทะเบียนบ้าน

๓. เอกสารแสดงการเปลี่ยนชื่อตัว ชื่อสกุล

๔. ใบสำคัญการสมรส



๕. ใบหย่า ในกรณีที่ย่า

๖. ใบมรณบัตรของคู่สมรส ในกรณีที่คู่สมรสตาย

#### ๔. ในกรณีที่ผู้ยื่นคำร้องขอปล่อยชั่วคราวเป็นนิติบุคคล

๑. หนังสือรับรองนิติบุคคล ที่ออกให้ไม่เกิน ๑ เดือน

๒. วัตถุประสงค์ ที่แสดงว่ามีอำนาจทำสัญญาประกันตัวผู้ต้องหาหรือจำเลยต่อศาล

๓. สำเนาบัตรประจำตัวประชาชนและสำเนาทะเบียนบ้านของกรรมการผู้มีอำนาจ

๔. ตราประทับของนิติบุคคล

๕. หนังสือมอบอำนาจ พร้อมสำเนาบัตรประจำตัวประชาชนและสำเนาทะเบียนบ้านของผู้รับมอบอำนาจ (ในกรณีมอบอำนาจ)

#### ๕. เอกสารแสดงความเป็นญาติ

ในกรณีที่ใช้ตำแหน่งหน้าที่เป็นประกัน จะต้องแสดงเอกสารที่แสดงความเป็นญาติระหว่างผู้ต้องหาหรือจำเลย กับผู้ที่ยื่นคำร้องขอปล่อยชั่วคราว และบัญชีเครือญาติ

#### ๖. การมอบอำนาจ

ในกรณีใช้หลักทรัพย์อย่างอื่นนอกจากการใช้ตำแหน่งมาเป็นหลักประกัน สามารถมอบอำนาจให้ผู้อื่นมากระทำการแทนได้ หนังสือมอบอำนาจจะต้องให้นายอำเภอหรือผู้ทำการแทน เป็นพยาน ถ้าทำในต่างประเทศที่มีกงสุลไทย ให้กงสุลไทยเป็นพยาน ถ้าเป็นเมืองที่ไม่มี



กงสุลไทย ต้องให้โนตารีปับลิกหรือแมยิสเตร็ดเป็นพยาน และต้องมีใบสำคัญของรัฐบาลต่างประเทศแสดงว่าบุคคลนั้นเป็นผู้มีอำนาจกระทำได้

## ขั้นตอนการประกันตัวผู้ต้องหาหรือจำเลย

๑. ขอแบบพิมพ์คำร้องขอประกันตัวได้จากเจ้าหน้าที่ประชาสัมพันธ์ของศาล

๒. เขียนคำร้องขอประกันตัวได้เอง โดยขอคำแนะนำหรือดูตัวอย่างได้จากเจ้าหน้าที่ประชาสัมพันธ์ หากผู้ขอประกันเขียนหนังสือไม่ได้ เจ้าหน้าที่ประชาสัมพันธ์จะช่วยเขียนให้โดยไม่ต้องเสียค่าใช้จ่ายใด ๆ

๓. ให้ผู้ต้องหาหรือจำเลยลงชื่อในคำร้องขอประกันตัว หากผู้ต้องหาหรือจำเลยไม่ได้ถูกขังอยู่ที่ศาล ไม่ต้องนำคำร้องไปให้จำเลยลงชื่อ

★ จะมีหมายเหตุที่ท้ายหมายปล่อย ระบุชื่อผู้ขอประกันไว้ และให้เจ้าหน้าที่ราชทัณฑ์สอบถามจำเลยว่าจะคัดค้านหรือไม่ หากคัดค้านให้แจ้งการปล่อยและส่งหมายคืนศาล

๔. นายประกันยื่นคำร้องขอประกันตัวพร้อมหลักฐานต่าง ๆ ที่เจ้าหน้าที่ประชาสัมพันธ์

๕. เมื่อเจ้าหน้าที่ประชาสัมพันธ์ได้ตรวจคำร้องและหลักฐาน



เรียบร้อยแล้วจะลงบัญชีรับเรื่องไว้เป็นหลักฐาน แล้วนำเสนอคำร้อง ต่อผู้พิพากษาเพื่อพิจารณาสั่งคำร้อง เมื่อผู้พิพากษาสั่งคำร้องแล้ว จะส่งคำร้องขอประกันตัวกลับคืนไปที่เจ้าหน้าที่ประชาสัมพันธ์

๖. เจ้าหน้าที่ประชาสัมพันธ์จะแจ้งคำสั่งของศาลให้นายประกัน ทราบ หากศาลมีคำสั่งอนุญาต เจ้าหน้าที่จะเก็บหลักประกันและ หรือรับเงินประกัน โดยเจ้าหน้าที่จะออกไปรับหลักฐานการขอประกัน และไปรับเงินให้ จากนั้นหากผู้ต้องหาหรือจำเลยถูกควบคุมตัวอยู่ที่ศาล และยังไม่มีการออกหมายขัง จะนำตัวผู้ต้องหาหรือจำเลยออกจากห้อง ควบคุมในศาลได้เลย แต่หากผู้ต้องหาหรือจำเลยอยู่ระหว่างถูกขัง ตามหมายศาล เจ้าหน้าที่จะนำหมายปล่อยไปปล่อย ณ ที่ถูกคุมขัง โดยผู้ต้องหาหรือจำเลยจะถูกปล่อยตัวในวันที่ศาลมีคำสั่งอนุญาต ให้ประกันตัว แต่หากศาลไม่อนุญาตให้ประกัน ผู้ขอประกันขอรับ หลักทรัพย์ที่ยื่นไว้คืนได้จากเจ้าหน้าที่ประชาสัมพันธ์

ทั้งนี้ การขอประกันในระหว่างอุทธรณ์หรือฎีกา ใช้หลักเกณฑ์ เช่นเดียวกับที่กล่าวมาแล้ว แต่ศาลอาจใช้ดุลพินิจเพิ่มหลักประกัน จากของศาลชั้นต้นได้

## นายประกันมีหน้าที่อย่างไร

๑. ให้ชื่อและที่อยู่ตามจริงต่อศาล ซึ่งต้องเป็นที่อยู่ปัจจุบัน และสามารถติดต่อได้ทันที หากมีการย้ายที่อยู่ต้องแจ้งให้ศาลทราบโดยเร็ว



๒. เมื่อศาลอนุญาตให้ประกัน ต้องเซ็นสัญญาประกันไว้เป็นหลักฐาน และต้องเซ็นทราบกำหนดวันเวลา ส่งตัวผู้ต้องหาหรือจำเลยมายังศาลด้วย

๓. ส่งตัวผู้ต้องหาหรือจำเลยต่อศาล

**ในชั้นฝากขัง** นายประกันต้องนำตัวผู้ต้องหาหรือจำเลยที่ตนประกันให้ มาถึงศาลในวันที่ครบกำหนดการฝากขังแต่ละครั้ง

**ในชั้นพิจารณาของศาล** เมื่อศาลนัดให้จำเลยไปศาลในวันใดไม่ว่าจะเป็นการนัดสืบพยาน นัดฟังคำพิพากษา นัดไปสอบถาม หรือนัดเพื่อการอื่นใด นายประกันต้องนำจำเลยไปส่งศาลทุกครั้ง แต่หากนายประกันผิดนัด ไม่สามารถนำตัวผู้ต้องหาหรือจำเลยมาศาลได้ ศาลอาจถอนประกันและปรับนายประกันตามสัญญาทันที ดังนั้นนายประกันจึงต้องคอยติดตามอยู่เสมอว่าผู้ต้องหาหรือจำเลยอยู่ที่ใด ในระหว่างการประกันตัว

## กรณีนายประกันถูกศาลสั่งปรับ ต้องทำอย่างไร

หากเมื่อใดที่ศาลสั่งปรับนายประกันตามสัญญาประกัน นายประกันต้องนำเงินค่าปรับตามคำสั่งศาล มาชำระต่อศาลภายในระยะเวลาที่ศาลกำหนด ถ้านายประกันไม่นำเงินค่าปรับมาชำระให้ครบถ้วนภายในเวลาที่กำหนด ศาลอาจสั่งให้ยึดเงินหรือนำทรัพย์สิน ที่นำมาเป็นหลักประกัน ออกขายทอดตลาดเพื่อนำเงินมาชำระค่าปรับ



ต่อไป และถ้าได้เงินไม่พอชำระค่าปรับ ศาลอาจยึดทรัพย์สินอื่น  
ของนายประกันออกขายทอดตลาดเพื่อชำระค่าปรับจนครบถ้วนได้  
ทั้งนี้ นายประกันที่ศาลสั่งปรับตามสัญญาประกัน มีสิทธิอุทธรณ์  
คำสั่งศาลและขอลดค่าปรับต่อศาลได้ เมื่อนำตัวจำเลยมาส่งศาล  
(การพิจารณาลดค่าปรับให้หรือไม่เพียงใด เป็นดุลพินิจของศาล)

## การชดเชยประกัน

นายประกันอาจยื่นคำขอถอนประกันได้เสมอโดยต้องส่งตัว  
ผู้ต้องหาหรือจำเลยต่อศาลพร้อมคำขอ เมื่อศาลอนุญาต ความรับผิดชอบ  
ตามสัญญาประกันของนายประกันเป็นอันสิ้นสุดลง

## การขอรับหลักทรัพย์หรือเงินสดคืนจากศาล

เมื่อคดีถึงที่สุด หรือศาลอนุญาตให้ถอนประกัน หรือสัญญา  
ประกันสิ้นสุดลงด้วยเหตุอื่น ความรับผิดชอบตามสัญญาประกันสิ้นสุดลง  
นายประกันสามารถขอหลักประกันคืนได้ทันทีโดยยื่นคำร้องขอต่อศาล  
และแนบหลักฐานคือใบรับหลักฐานหรือใบรับเงิน ที่ศาลออกให้เมื่อครั้ง  
ที่ยื่นขอปล่อยชั่วคราว หากใบรับหลักฐานหรือใบรับเงินสูญหาย ต้อง  
แจ้งความต่อเจ้าพนักงานตำรวจและนำไปรับแจ้งความมาแสดงต่อศาล  
โดยปกติแล้วนายประกันต้องยื่นคำร้องด้วยตนเอง หากไม่สามารถ



มารับได้ด้วยตนเองสามารถมอบฉันทะให้ผู้อื่นมารับหลักทรัพย์หรือเงินสดแทนได้ โดยสามารถขอรับใบมอบฉันทะได้ที่เจ้าหน้าที่ประชาสัมพันธ์ของศาล

## การขอคืนของกลาง

เมื่อศาลพิพากษาให้ริบของกลางที่ได้ใช้ในการกระทำผิดแล้ว เจ้าของทรัพย์สินซึ่งมีได้รู้เห็นเป็นใจในการกระทำผิด อาจยื่นคำร้องภายใน ๑ ปี นับแต่วันที่ได้คดีถึงที่สุด เพื่อขอให้ศาลสั่งคืนของกลางแก่ตนได้ ศาลจะนัดไต่สวนโดยผู้ร้องและโจทก์ (หากจะคัดค้าน) ต้องนำพยานเข้าสืบ เมื่อสืบพยานเสร็จศาลจึงจะมีคำสั่งว่าให้คืนของกลางให้ผู้ร้องหรือไม่ ต่อไป

## การคุมประพฤติและทำงานบริการสังคมแทนค่าปรับ

ในกรณีศาลพิพากษาปรับไม่เกิน ๘๐,๐๐๐ บาท ผู้ต้องโทษที่เป็นบุคคลธรรมดา และไม่มีเงินชำระค่าปรับ อาจยื่นคำร้องต่อศาลชั้นต้นที่พิพากษาคดี ขอทำงานบริการสังคมหรือทำงานสาธารณประโยชน์แทนค่าปรับ ซึ่งคำสั่งของศาลในการอนุญาตหรือไม่อนุญาตตามคำขอถือเป็นที่สุด





## ผู้เสียหายจะสามารถขอให้บังคับจำเลยให้ชดใช้ค่าสินไหมทดแทนได้หรือไม่

ในคดีอาญาที่พนักงานอัยการเป็นโจทก์ ถ้าผู้เสียหายมีสิทธิจะเรียกเอาค่าสินไหมทดแทน เพราะได้รับอันตรายแก่ชีวิต ร่างกาย จิตใจ เสรีภาพ ชื่อเสียงหรือทรัพย์สินอันเนื่องมาจากการกระทำความผิดของจำเลย ผู้เสียหายจะยื่นคำร้องขอบังคับให้จำเลยชดใช้ค่าสินไหมทดแทนแก่ตนเองได้ โดยยื่นต่อศาลที่พิจารณาคดีนั้น และยื่นก่อนเริ่มสืบพยานหรือในกรณีที่ไม่มีการสืบพยานให้ยื่นก่อนศาลวินิจฉัยชี้ขาดคดี

### **การรื้อฟื้นคดีอาญาขึ้นพิจารณาใหม่**

คดีที่มีคำพิพากษาถึงที่สุดให้บุคคลต้องรับโทษทางอาญาแล้ว อาจมีการร้องขอรื้อฟื้นคดีขึ้นพิจารณาใหม่ได้ หากมีเหตุใดเหตุหนึ่งดังต่อไปนี้

๑. พยานบุคคลซึ่งศาลได้อาศัยเป็นหลักในการพิพากษาคดีอันถึงที่สุดนั้น ได้มีคำพิพากษาถึงที่สุดในภายหลังว่าเบิกความเท็จ หรือไม่ถูกต้องตรงกับความจริง

๒. พยานหลักฐานอื่น ซึ่งศาลได้อาศัยเป็นหลักในการพิจารณาคดีได้มีคำพิพากษาถึงที่สุดในภายหลังว่าเป็นพยานหลักฐานปลอมหรือเป็นเท็จหรือไม่ถูกต้องตรงกับความจริง

๓. มีหลักฐานใหม่อันชัดเจนและสำคัญแก่คดี ซึ่งถ้าได้นำมาสืบในคดีที่ถึงที่สุดจะแสดงว่าบุคคลผู้ต้องโทษอาญานั้นไม่ได้กระทำความผิด



หากปรากฏตามคำพิพากษาของศาลที่รื้อฟื้นคดีขึ้นพิจารณาใหม่ว่าคุณคนนั้นมีได้เป็นผู้กระทำความผิด บุคคลนั้นหรือทายาทย่อมมีสิทธิได้รับค่าทดแทน รวมถึงบรรดาสีทธิที่เสียไป เพราะผลแห่งคำพิพากษานั้นคืน

## กรณีเจ้าพนักงานจะขอค้นตามหมายศาล จะต้องทำอย่างไร

ในการรวบรวมพยานหลักฐาน เจ้าพนักงานตำรวจหรือเจ้าพนักงานตามกฎหมายอาจจำเป็นต้องค้นหาสิ่งของซึ่งเป็นพยานหลักฐานในคดี หรือค้นหาบุคคล เมื่อเจ้าพนักงานตามหมายค้นขอเข้าตรวจค้น จะต้องแสดงความบริสุทธิ์ต่อหน้าผู้ครอบครองสถานที่หรือบุคคลในครอบครัว และแสดงหมายค้นซึ่งต้องออกโดยศาล ผู้ได้รับหมายค้นควรตรวจสอบ ดังนี้

๑. สถานที่ออกหมาย
๒. วัน เดือน ปีที่ออกหมาย
๓. เหตุที่ออกหมาย
๔. สถานที่ที่จะค้น และชื่อหรือรูปพรรณบุคคล หรือลักษณะสิ่งของที่ต้องการค้น กำหนดวันเวลาที่จะค้น ชื่อและตำแหน่งของเจ้าหน้าที่ที่จะค้น
๕. ความผิดที่ระบุในหมายค้น
๖. ลายมือชื่อผู้พิพากษาและตราประทับของศาล



เมื่อตรวจสอบและเห็นว่าถูกต้องแล้ว ก็ควรให้ความร่วมมือกับเจ้าพนักงานตามหมายค้น โดยการพาไปตรวจค้น เมื่อตรวจค้นเสร็จ เจ้าพนักงานนั้นจะบันทึกรายละเอียดการค้นและบัญชีสิ่งของที่ค้นได้ แล้วอ่านให้ผู้ครอบครองสถานที่หรือบุคคลในครอบครัวฟัง แล้วให้ผู้นั้นลงลายมือชื่อรับรองไว้

สิ่งที่ควรทราบ คือ การค้นในที่รโหฐาน (ที่ส่วนตัว) ต้องทำระหว่างพระอาทิตย์ขึ้นและตก (เวลากลางวัน) เว้นแต่เมื่อลงมือค้นในเวลากลางวันถ้ายังไม่เสร็จจะค้นต่อไปในเวลากลางคืนก็ได้ ในกรณีฉุกเฉินอย่างยิ่งหรือการค้นเพื่อจับผู้ร้ายหรือผู้ร้ายสำคัญ จะทำในเวลากลางคืนก็ได้

## กรณีถูกออกหมายจับโดยศาล จะต้องทำอย่างไร

การจับบุคคลใดต้องมีหมายจับที่ออกโดยศาล ยกเว้นกรณี ดังนี้

๑. บุคคลนั้นกระทำความผิดซึ่งหน้า
  ๒. มีพฤติการณ์อันควรสงสัยว่าบุคคลนั้นน่าจะก่อเหตุร้ายให้เกิดภัยอันตรายแก่บุคคลหรือทรัพย์สินของผู้อื่น โดยมีเครื่องมือ อาวุธ วัตถุอย่างอื่น ที่สามารถใช้กระทำความผิด
  ๓. มีเหตุที่จะออกหมายจับบุคคลนั้น แต่มีความจำเป็นเร่งด่วนที่ไม่อาจขอให้ศาลออกหมายจับบุคคลนั้นได้
  ๔. เป็นการจับผู้ต้องหาหรือจำเลยที่หนีหรือจะหลบหนี
- ในระหว่างการประกันตัว



เมื่อถูกจับกุมตัว ต้องตรวจดูหมายจับ โดยควรตรวจสอบ ดังนี้

๑. สถานที่ออกหมายจับ ต้องออกโดยศาล
๒. วัน เดือน ปีที่ออกหมายจับ
๓. เหตุที่ต้องออกหมายจับ
๔. ชื่อ และรูปพรรณของบุคคลที่จะจับ
๕. ความผิดที่ระบุในหมายจับ
๖. ลายมือชื่อผู้พิพากษา และตราประทับของศาล

แม้จะมีหมายจับ เจ้าพนักงานตามหมายจับจะไปจับตัวในที่  
รโหฐาน (ที่ส่วนตัว) ไม่ได้ เว้นแต่จะมีหมายค้น หรือมีเหตุตามกฎหมาย  
ที่เจ้าพนักงานตามกฎหมายมีสิทธิเข้าไปในที่รโหฐานได้ เช่น มีเสียงร้อง  
ให้ช่วยจากข้างในที่รโหฐาน หรือปรากฏความผิดซึ่งหน้ากำลังกระทำ  
ลงในที่รโหฐาน

## ข้อควรรู้ในการชำระเงินค่าขึ้นศาลและค่าธรรมเนียมศาล

การชำระเงินให้กับศาล เช่น ชำระค่าธรรมเนียม ค่าขึ้นศาล  
ค่าปรับ วางเงินประกัน ฯลฯ ต้องมีใบเสร็จรับเงินทุกครั้ง จึงควรตรวจดู  
ว่ามีจำนวนเงินตรงกับที่จ่ายหรือไม่ หากไม่ตรงกันถือว่ามี การทุจริต  
ให้แจ้งผู้อำนวยการประจำศาล ผู้พิพากษา ผู้พิพากษาหัวหน้าศาล หรือ  
อธิบดีผู้พิพากษาในเขตศาลนั้น



## อย่าหลงเชื่อผู้แอบอ้างว่า สามารถ ริงเต้นคดีได้

อย่าหลงเชื่อผู้แอบอ้าง ริงเต้นเรื่องราวคดีความ เพราะการสั่งการหรือการดำเนินการใด ๆ ของศาล ต้องเป็นไปตามกฎหมายและย่อมมีขั้นตอนของเรื่องนั้นอยู่แล้ว

## มีปัญหาเกี่ยวกับการเขียนคำร้อง คำขอ คำแถลง ควรปรึกษาใคร

หากผู้มาติดต่อราชการศาลมีข้อสงสัยเกี่ยวกับแบบฟอร์มเอกสาร การเขียนคำแถลงต่าง ๆ การประกันตัว การถอนประกัน ศาลได้จัดให้มีเจ้าหน้าที่ประชาสัมพันธ์ช่วยอำนวยความสะดวกในการให้คำแนะนำ เพื่อให้การติดต่อราชการศาลเป็นไปด้วยความสะดวกรวดเร็ว ไม่ต้องกลับมาแก้ไขใหม่ ซึ่งอาจทำให้ต้องเสียเวลาในการติดต่อราชการศาลได้





# ศาลพิเศษและศาลชำนัญพิเศษ



## ศาลพิเศษและศาลชำนัญพิเศษคืออะไร

ศาลพิเศษ เป็นศาลที่จัดตั้งขึ้นตามกฎหมายเฉพาะ เพื่อให้มีอำนาจในการพิจารณาพิพากษาคดีบุคคลบางกลุ่ม เช่น เด็กหรือเยาวชน หรือคดีบางประเภท เช่น คดีครอบครัว คดีคุ้มครองเด็ก หรือคดีคุ้มครองผู้ถูกกระทำความรุนแรงในครอบครัวโดยวิธีพิจารณาคดีแตกต่างจากศาลธรรมดา แต่ลักษณะของข้อกฎหมายไม่สลับซับซ้อนเหมือนศาลชำนัญพิเศษ ซึ่งได้แก่ ศาลเยาวชนและครอบครัว

ศาลชำนัญพิเศษ หมายถึง ศาลที่มีพระราชบัญญัติจัดตั้งศาลฯ กำหนดให้จัดตั้งศาลประเภทนี้ขึ้น รวมทั้งกระบวนการพิจารณาที่เป็นพิเศษด้วยเช่นกัน แต่ในการอุทธรณ์คำพิพากษา กฎหมายกำหนดให้อุทธรณ์ไปยังศาลฎีกา เช่น ศาลล้มละลาย ศาลแรงงาน เป็นต้น

## ศาลเยาวชนและครอบครัวคืออะไร

คือ ศาลที่มีอำนาจพิจารณาพิพากษาคดีอาญาทุกข้อหาที่เด็กหรือเยาวชนกระทำความผิดและมีอำนาจพิจารณาพิพากษาคดีครอบครัว ซึ่งเด็ก หมายถึง บุคคลซึ่งอายุเต็ม ๗ ปี แต่ยังไม่เกิน ๑๔ ปี ส่วนเยาวชน หมายถึง บุคคลที่อายุเกิน ๑๔ ปี แต่ยังไม่ถึง ๑๘ ปี โดยถืออายุขณะกระทำความผิด ดังนั้น บุคคลที่กระทำความผิดทางอาญา และจะต้องถูกดำเนินคดีในศาลเยาวชนและครอบครัวจึงหมายถึง บุคคลที่อายุเกิน ๗ ปี แต่ยังไม่ถึง ๑๘ ปี ส่วนคดีครอบครัว ได้แก่ คดีแพ่งที่จะต้องบังคับตามประมวลกฎหมายแพ่งและพาณิชย์ว่าด้วยครอบครัว



เช่น การหมั้น การสมรส คดีฟ้องหย่า แบ่งสินสมรส อำนาจในการปกครองดูแลบุตร บุตรบุญธรรม การทำนิติกรรมของผู้เยาว์ คดีเกี่ยวกับขอให้เป็นคนไร้ความสามารถ หรือเสมือนไร้ความสามารถ เป็นต้น

### ประเภทของศาลเยาวชนและครอบครัว

๑. ศาลเยาวชนและครอบครัวกลาง มีเขตอำนาจครอบคลุมพื้นที่ในเขตกรุงเทพมหานคร
๒. ศาลเยาวชนและครอบครัวจังหวัด มีเขตอำนาจครอบคลุมพื้นที่ในจังหวัด
๓. ศาลจังหวัดแผนกคดีเยาวชนและครอบครัว มีสถานะเช่นเดียวกับศาลเยาวชนและครอบครัวจังหวัด มีเขตอำนาจครอบคลุมพื้นที่ในจังหวัดนั้น
๔. ศาลเยาวชนและครอบครัวสาขา เป็นการจัดตั้งเพื่ออำนวยความสะดวกแก่คู่ความ ประชาชน หรือผู้มาติดต่อราชการศาลในพื้นที่ห่างไกลจากศาลเดิม แต่ยังเป็นส่วนหนึ่งของศาลเดิมอยู่ โดยมีอำนาจพิจารณาเหมือนศาลเดิม

### เจตนารมณ์และความมุ่งหมายในการจัดตั้งศาลเยาวชนและครอบครัว

๑. เพื่อคุ้มครองสวัสดิภาพของเด็กและเยาวชน โดยมุ่งแก้ไขและสงเคราะห์เด็กและเยาวชนยิ่งกว่าการลงโทษด้วยการ





ให้มีวิธีการสำหรับเด็กและเยาวชนให้เหมาะสม โดยมุ่งเน้น  
ในการค้นหาสาเหตุที่ทำให้เด็กและเยาวชนกระทำความผิด  
แล้วดำเนินการแก้ไขที่สาเหตุ

๒. เพื่อคุ้มครองสถาบันครอบครัวและส่วนได้เสียของผู้เยาว์  
ในคดีครอบครัว

### หลักสำคัญของศาลเยาวชนและครอบครัว

๑. มีผู้พิพากษาสมทบซึ่งเป็นผู้ที่มีประสบการณ์ในการเลี้ยงดู  
บุตร หรือเคยทำงานเกี่ยวข้องกับการสงเคราะห์หรืออบรม  
เด็ก ร่วมเป็นองค์คณะในการพิจารณาคดี โดยผู้พิพากษา  
สมทบจะต้องเป็นสตรีอย่างน้อย ๑ คน
๒. มีการแยกพิจารณาคดีเด็กต่างหากจากห้องพิจารณาคดี  
ธรรมดา ไม่ปะปนกับผู้ใหญ่ และเป็นการพิจารณาลับ  
โดยการพิจารณาจะไม่เคร่งครัดตามกฎหมายวิธีพิจารณา  
ความอาญา
๓. มีการสืบเสาะข้อเท็จจริงเกี่ยวกับประวัติ ความประพฤติ  
และค้นหาสาเหตุการกระทำความผิดของเด็กและเยาวชน  
เพื่อเสนอความเห็นต่อศาล
๔. มีการใช้วิธีการสำหรับเด็กและเยาวชนแทนการลงโทษ  
ทางอาญา เช่น การคุมความประพฤติ การรอกการลงโทษ  
การฝึกและอบรม



๕. เพื่อความยืดหยุ่นในการแก้ไขเด็กและเยาวชนอย่างต่อเนื่อง ศาลเยาวชนและครอบครัวมีอำนาจแก้ไขเปลี่ยนแปลง คำพิพากษาได้

๖. ในคดีครอบครัวมุ่งเน้นที่จะให้มีการไกล่เกลี่ยเพื่อให้เกิดการ ประนีประนอมยอมความ เพื่อความผาสุกของครอบครัว และเพื่อคุ้มครองประโยชน์ส่วนได้เสียของผู้เยาว์

ปัจจุบัน ศาลเยาวชนและครอบครัวกลาง ตั้งอยู่ เลขที่ ๖/๑ ถนนราชินี แขวงพระบรมมหาราชวัง เขตพระนคร กรุงเทพมหานคร ๑๐๒๐๐

## ศาลแรงงานคืออะไร

คดีแรงงาน เป็นคดีที่มีลักษณะพิเศษแตกต่างไปจากคดีแพ่ง และคดีอาญาโดยทั่วไป เพราะเป็นข้อขัดแย้งระหว่างนายจ้างกับลูกจ้าง ตามสัญญาจ้างแรงงาน หรือเกี่ยวกับสิทธิของนายจ้างและลูกจ้าง ตามกฎหมายแรงงาน จึงได้มีการจัดตั้งศาลแรงงานขึ้นมา

คดีที่อยู่ในอำนาจพิจารณาพิพากษาหรือมีคำสั่งของศาลแรงงาน มี ๓ ประเภท คือ

๑. คดีแรงงานทั่วไป ตามมาตรา ๘ แห่ง พ.ร.บ. จัดตั้ง ศาลแรงงานฯ

๒. คดีเลิกจ้างโดยไม่เป็นธรรมต่อลูกจ้าง และ



๓. คดีแรงงานตามแนวคำวินิจฉัยของอธิบดีผู้พิพากษาศาลแรงงานกลาง

การดำเนินกระบวนการพิจารณาคดีในศาลแรงงานจะใช้วิธีไกล่เกลี่ย และการระงับข้อพิพาทเป็นหลัก แต่หากคู่กรณี (นายจ้าง-ลูกจ้าง) ไม่สามารถตกลงกันได้ ศาลก็จะพิจารณาคัดสินชี้ขาดตามบัญญัติแห่งกฎหมาย โดยคำนึงถึงความเป็นธรรม และความสงบเรียบร้อย ซึ่งในการพิจารณาคดีแรงงานจะประกอบด้วยผู้พิพากษา ๓ ฝ่าย คือ ผู้พิพากษาซึ่งเป็นข้าราชการฝ่ายตุลาการ ผู้พิพากษาสมทบฝ่ายนายจ้าง และผู้พิพากษาสมทบฝ่ายลูกจ้าง จำนวนฝ่ายละเท่า ๆ กัน ร่วมเป็นองค์คณะพิจารณาพิพากษา

ศาลแรงงานกลาง มีเขตอำนาจครอบคลุมพื้นที่ ๖ จังหวัด คือ กรุงเทพมหานคร สมุทรปราการ นครปฐม สมุทรสาคร นนทบุรี และปทุมธานี ซึ่งปัจจุบันศาลแรงงานกลางได้จัดตั้งศาลแรงงานกลาง (สาขา) ๔ สาขา คือ

- ศาลแรงงานกลาง (สมุทรปราการ) มีเขตอำนาจครอบคลุมพื้นที่ จ.สมุทรปราการ
- ศาลแรงงานกลาง (สมุทรสาคร) มีเขตอำนาจครอบคลุมพื้นที่ จ.สมุทรสาคร
- ศาลแรงงานกลาง (มีนบุรี) มีเขตอำนาจครอบคลุมพื้นที่เขตมีนบุรี หนองจอก ลาดกระบัง และคลองสามวา



- ศาลแรงงานกลาง (นนทบุรี) มีเขตอำนาจครอบคลุมพื้นที่ จ.นนทบุรี และ จ.ปทุมธานี (รับผิดชอบเฉพาะ อ.เมือง อ.สามโคก และ อ.ลาดหลุมแก้ว)

สำหรับในส่วนภูมิภาค ในระหว่างที่ยังไม่ได้จัดตั้งศาลแรงงาน ในจังหวัดนั้น ๆ จะพิจารณาเขตอำนาจตามศาลแรงงานภาค ดังนี้

ศาลแรงงานภาค ๑ มีเขตอำนาจครอบคลุมพื้นที่ จ.ลพบุรี ชัยนาท สระบุรี สิงห์บุรี พระนครศรีอยุธยา และอ่างทอง

ศาลแรงงานภาค ๒ มีเขตอำนาจครอบคลุมพื้นที่ จ.จันทบุรี ฉะเชิงเทรา ชลบุรี ตราด นครนายก ปราจีนบุรี ระยอง และสระแก้ว

ศาลแรงงานภาค ๓ มีเขตอำนาจครอบคลุมพื้นที่ จ.นครราชสีมา ชัยภูมิ บุรีรัมย์ ศรีสะเกษ สุรินทร์ อำนาจเจริญ อุบลราชธานี และยโสธร

ศาลแรงงานภาค ๔ มีเขตอำนาจครอบคลุมพื้นที่ จ.กาฬสินธุ์ ขอนแก่น นครพนม มหาสารคาม มุกดาหาร ร้อยเอ็ด เลย สกลนคร หนองคาย หนองบัวลำภู และอุดรธานี

ศาลแรงงานภาค ๕ มีเขตอำนาจครอบคลุมพื้นที่ จ.เชียงราย เชียงใหม่ น่าน พะเยา แพร่ แม่ฮ่องสอน ลำปาง และลำพูน

ศาลแรงงานภาค ๖ มีเขตอำนาจครอบคลุมพื้นที่ จ.กำแพงเพชร ตาก นครสวรรค์ พิจิตร พิษณุโลก เพชรบูรณ์ สุโขทัย อุตรดิตถ์ และอุทัยธานี

ศาลแรงงานภาค ๗ มีเขตอำนาจครอบคลุมพื้นที่ จ.กาญจนบุรี ประจวบคีรีขันธ์ เพชรบุรี ราชบุรี สมุทรสงคราม และสุพรรณบุรี



ศาลแรงงานภาค ๘ มีเขตอำนาจครอบคลุมพื้นที่ จ.กระบี่  
ชุมพร นครศรีธรรมราช พังงา ภูเก็ต ระนอง และสุราษฎร์ธานี

ศาลแรงงานภาค ๙ มีเขตอำนาจครอบคลุมพื้นที่ จ.ตรัง  
นราธิวาส ปัตตานี พัทลุง ยะลา สงขลา และสตูล

ปัจจุบัน ศาลแรงงานกลาง ตั้งอยู่ เลขที่ ๔๐๔ ถนนพระราม ๔  
แขวงมหาพฤฒาราม เขตบางรัก กรุงเทพมหานคร ๑๐๕๐๐ หมายเลข  
โทรศัพท์ ๐-๒๒๓๓๕-๑๕๐๑-๘

## ศาลทรัพย์สินทางปัญญาและการค้าระหว่างประเทศคืออะไร

### ความเป็นมา

เนื่องจากคดีทรัพย์สินทางปัญญา และคดีการค้าระหว่างประเทศมีความยุ่งยากซับซ้อน และมีลักษณะพิเศษแตกต่างจากคดีทั่วไป จึงได้มีการจัดตั้งศาลทรัพย์สินทางปัญญาและการค้าระหว่างประเทศขึ้น เพื่อให้การพิจารณาพิพากษาคดีโดยผู้พิพากษาซึ่งมีความรู้ความเข้าใจในเรื่องทรัพย์สินทางปัญญาและการค้าระหว่างประเทศ ทั้งนี้ เพื่อให้การอำนวยความสะดวกธรรมแก่ประชาชนเป็นไปอย่างเที่ยงธรรม รวดเร็ว และมีประสิทธิภาพยิ่งขึ้น

### ลักษณะของศาล

ศาลทรัพย์สินทางปัญญาและการค้าระหว่างประเทศกลางเป็นศาลยุติธรรมระดับศาลชั้นต้นที่เป็น ศาลชำนาญพิเศษ มีอำนาจพิจารณา

คดีทรัพย์สินทางปัญญาและการค้าระหว่างประเทศทั้งคดีแพ่งและคดีอาญา

### กฎหมายจัดตั้งศาล

ศาลทรัพย์สินทางปัญญาและการค้าระหว่างประเทศกลางจัดตั้งขึ้นโดยพระราชบัญญัติจัดตั้งศาลทรัพย์สินทางปัญญาและการค้าระหว่างประเทศและวิธีพิจารณาคดีทรัพย์สินทางปัญญาและการค้าระหว่างประเทศ พ.ศ. ๒๕๓๙ เปิดทำการเมื่อวันที่ ๑ ธันวาคม ๒๕๔๐

### เขตอำนาจศาล

ตามพระราชบัญญัติจัดตั้งศาลทรัพย์สินทางปัญญา ศาลทรัพย์สินทางปัญญาและการค้าระหว่างประเทศกลางมีเขตอำนาจครอบคลุมท้องที่ ๖ จังหวัด ได้แก่ กรุงเทพมหานคร นครปฐม นนทบุรี ปทุมธานี สมุทรปราการ และสมุทรสาคร ส่วนจังหวัดอื่นนอกจากนี้อยู่ในเขตอำนาจของศาลทรัพย์สินทางปัญญาและการค้าระหว่างประเทศภาค แต่ขณะนี้ยังไม่มีการจัดตั้งศาลดังกล่าวขึ้น ศาลทรัพย์สินทางปัญญาและการค้าระหว่างประเทศกลางจึงมีเขตอำนาจทั่วราชอาณาจักร

### ประเภทคดีที่ขึ้นสู่ศาล

ศาลทรัพย์สินทางปัญญาและการค้าระหว่างประเทศกลางมีอำนาจพิจารณาพิพากษาคดีแพ่งและคดีอาญาเกี่ยวกับทรัพย์สินทางปัญญาและการค้าระหว่างประเทศดังต่อไปนี้



- คดีอาญาเกี่ยวกับทรัพย์สินทางปัญญา ได้แก่ คดีอาญาเกี่ยวกับเครื่องหมายการค้า ลิขสิทธิ์ สิทธิบัตร และคดีอาญาเกี่ยวกับความผิดทางการค้าตามประมวลกฎหมายอาญา มาตรา ๒๗๑ - ๒๗๕
- คดีแพ่งเกี่ยวกับทรัพย์สินทางปัญญา ได้แก่ คดีแพ่งเกี่ยวกับเครื่องหมายการค้า ลิขสิทธิ์ สิทธิบัตร และคดีพิพาทตามสัญญาถ่ายทอดเทคโนโลยี หรือสัญญาอนุญาตให้ใช้สิทธิ
- คดีแพ่งหรือคดีอาญาเกี่ยวกับข้อพิพาทในการออกแบบวงจรรวม การค้นพบทางวิทยาศาสตร์ ชื่อทางการค้า ชื่อทางภูมิศาสตร์ที่แสดงถึงแหล่งกำเนิดของสินค้า ความลับทางการค้าและการคุ้มครองพันธุ์พืช
- คดีแพ่งเกี่ยวกับการค้าระหว่างประเทศ ได้แก่ คดีแพ่งเกี่ยวกับการซื้อขาย แลกเปลี่ยนสินค้า หรือตราสารการเงินระหว่างประเทศ การให้บริการระหว่างประเทศ การขนส่งระหว่างประเทศ การประกันภัยและนิติกรรมอื่นที่เกี่ยวข้อง คดีแพ่งเกี่ยวกับเลตเตอร์ออฟเครดิต ทรัสต์รีซีพ รวมทั้งการประกันภัยเกี่ยวกับกิจการดังกล่าว คดีแพ่งเกี่ยวกับการกักเรือ การทุบตลาด และการอุดหนุนสินค้าหรือการให้บริการจากต่างประเทศ
- คดีแพ่งหรือคดีอาญาที่มีกฎหมายบัญญัติให้อยู่ในอำนาจของศาลทรัพย์สินทางปัญญาและการค้าระหว่างประเทศ คดีแพ่งเกี่ยวกับอนุญาโตตุลาการเพื่อระงับข้อพิพาทข้างต้น



กรณีที่มีปัญหาว่าคดีได้อยู่ในเขตอำนาจของศาลทรัพย์สินทางปัญญาและการค้าระหว่างประเทศหรือไม่ ไม่ว่าปัญหาดังกล่าวจะปรากฏในศาลใด ให้เสนอปัญหานั้นให้ประธานศาลฎีกาเป็นผู้วินิจฉัย คำวินิจฉัยของประธานศาลฎีกาเป็นที่สุด

### การดำเนินคดีในศาล

เพื่อให้การดำเนินคดีเป็นไปอย่างรวดเร็ว พระราชบัญญัติจัดตั้งศาลทรัพย์สินทางปัญญาฯ จึงกำหนดให้มีการพิจารณาคดีติดต่อกันโดยไม่เลื่อนคดี เว้นแต่มีเหตุจำเป็น

นอกจากนี้ อธิบดีผู้พิพากษาศาลทรัพย์สินทางปัญญาและการค้าระหว่างประเทศกลางโดยอนุมัติประธานศาลฎีกามีอำนาจออกข้อกำหนดเกี่ยวกับการดำเนินกระบวนการพิจารณาและการรับฟังพยานหลักฐานใช้บังคับในศาลได้ ทำให้การดำเนินคดีในศาลทรัพย์สินทางปัญญาและการค้าระหว่างประเทศ สะดวก รวดเร็ว และประหยัด อันเป็นลักษณะพิเศษซึ่งแตกต่างจากศาลทั่วไป

### กระบวนการพิจารณาที่มีลักษณะพิเศษ

- การติดต่อกับศาลอื่นอาจทำโดยทางโทรสาร สื่ออิเล็กทรอนิกส์ หรือสื่อทางเทคโนโลยีสารสนเทศประเภทอื่นแทนการติดต่อทางไปรษณีย์ด่วนพิเศษ หรือประกอบกัน
- อนุญาตให้ทำการสืบพยานบุคคลที่อยู่นอกศาลโดยระบบการประชุมทางจอภาพ (Video Conference) ได้





- คู่ความในคดีทรัพย์สินทางปัญญาสามารถยื่นคำขอให้คุ้มครองชั่วคราวก่อนฟ้องคดีได้
- อนุญาตให้คู่ความเสนอบันทึกถ้อยคำยืนยันข้อเท็จจริง หรือความเห็นของพยานแทนการซักถามต่อหน้าศาล
- อนุญาตให้ไม่ต้องทำคำแปลเอกสารภาษาอังกฤษที่ส่งต่อศาล หากเอกสารนั้นมีใช้พยานหลักฐานในประเด็นหลักแห่งคดี
- อนุญาตให้รับฟังข้อมูลคอมพิวเตอร์เป็นพยานหลักฐานในคดีได้
- กรณีมีเหตุฉุกเฉินและจำเป็น จะขอให้ศาลมีคำสั่งให้ยึดหรืออายัดเอกสาร หรือวัตถุที่จะใช้เป็นพยานหลักฐานไว้ก่อนก็ได้

### ระบบไกล่เกลี่ย

ภายหลังจากคู่ความได้นำคดีขึ้นศาลแล้ว คู่ความอาจตกลงกันเลือกกระงับข้อพิพาทโดยวิธีการไกล่เกลี่ยก็ได้ ซึ่งวิธีการนี้เป็นวิธีการที่สะดวกและไม่ยุ่งยากซับซ้อนอย่างการดำเนินการในศาล ในการนี้ ศาลได้อำนวยความสะดวกแก่คู่ความที่เลือกใช้วิธีการไกล่เกลี่ยโดยจัดให้มีห้องไกล่เกลี่ยซึ่งมีบรรยากาศผ่อนคลายสำหรับการเจรจาปรึกษาหารือ หากคู่ความ เป็นชาวต่างประเทศ ก็ได้จัดให้มีการไกล่เกลี่ยเป็นภาษาอังกฤษด้วย และศาลได้ออกระเบียบศาลทรัพย์สินทางปัญญาและการค้าระหว่างประเทศกลางว่าด้วยการไกล่เกลี่ยข้อพิพาท เพื่อให้การดำเนินการมีความเหมาะสม เป็นธรรม สะดวก รวดเร็ว และมีประสิทธิภาพ



## การอุทธรณ์

คำพิพากษาหรือคำสั่งของศาลทรัพย์สินทางปัญญาและการค้าระหว่างประเทศ ให้อุทธรณ์ไปยังศาลฎีกาได้โดยตรงภายในกำหนด ๑ เดือน นับแต่วันที่ได้อ่านคำพิพากษาหรือคำสั่งนั้น

ในคดีอาญาที่มีอัตราโทษอย่างสูงตามที่กฎหมายกำหนดไว้ ให้จำคุกไม่เกินสามปี หรือปรับไม่เกินหกหมื่นบาท หรือทั้งจำทั้งปรับ ห้ามมิให้อุทธรณ์คำพิพากษาในปัญหาข้อเท็จจริง เว้นแต่จำเลยต้องคำพิพากษาให้ลงโทษจำคุก หรือลงโทษกักขังแทนโทษจำคุก หรือศาลรอกาลลงโทษ หรือศาลรอกำหนดโทษ หรือศาลลงโทษปรับเกินห้าพันบาท

ในคดีแพ่งที่ราคาทรัพย์สินหรือจำนวนทุนทรัพย์พิพาทกันในชั้นอุทธรณ์ไม่เกินสองแสนบาท ห้ามมิให้คู่ความอุทธรณ์คำพิพากษาในปัญหาข้อเท็จจริง เว้นแต่ผู้พิพากษาซึ่งนั่งพิจารณาคดีนั้นได้ทำความเห็นแย้งไว้หรือรับรองว่ามีเหตุอันควรอุทธรณ์ได้ หรืออธิบดีอนุญาตให้อุทธรณ์เป็นหนังสือ

ปัจจุบัน ศาลทรัพย์สินทางปัญญาและการค้าระหว่างประเทศกลาง ตั้งอยู่ ศูนย์ราชการเฉลิมพระเกียรติ ๘๐ พรรษา ๕ ธันวาคม ๒๕๕๐ อาคารเอ ชั้น ๕ - ๗ เลขที่ ๑๒๐ หมู่ ๓ ถนนแจ้งวัฒนะ แขวงทุ่งสองห้อง เขตหลักสี่ กรุงเทพมหานคร ๑๐๒๑๐ โทรศัพท์ ๐-๒๑๔๑-๑๙๑๐-๑๔ โทรสาร ๐-๒๑๔๓-๘๗๒๕ E-mail : ipitc@coj.go.th



## ศาลภาษีอากรคืออะไร

คดีภาษีอากรเป็นคดีที่มีลักษณะพิเศษแตกต่างไปจากคดีแพ่งโดยทั่วไป เพราะเป็นข้อพิพาทระหว่างเอกชนกับรัฐ อันเนื่องมาจากการประเมินหรือการจัดเก็บภาษีอากร ซึ่งหากได้รับการพิจารณาโดยผู้พิพากษาที่มีความรู้ความเข้าใจในปัญหาทางด้านภาษีอากรโดยเฉพาะ ก็จะทำให้การพิจารณาคดีภาษีอากรเป็นไปโดยรวดเร็วยิ่งขึ้น จึงสมควรจัดตั้งศาลภาษีอากรขึ้นเพื่อพิจารณาคดีภาษีอากร โดยมีวิธีพิจารณาคดีเป็นพิเศษ

ศาลภาษีอากรมีอำนาจพิจารณาคดีแพ่งที่เกี่ยวข้องกับภาษีตามประมวลรัษฎากร ภาษีศุลกากร ภาษีสรรพสามิต ภาษีโรงเรือนและที่ดิน ภาษีป้าย ภาษีบำรุงท้องที่ ค่าภาคหลวงต่าง ๆ แต่ก่อนฟ้องต้องปฏิบัติตามขั้นตอนของประมวลรัษฎากรหรือกฎหมายเกี่ยวกับภาษีอากรนั้น ๆ ให้ครบถ้วนเสียก่อน เช่น คดีที่พิพาทกันตามประมวลรัษฎากร โຈທ໌ซึ่งเป็นราษฎรฟ้องกรมสรรพากร โຈທ໌จะต้องอุทธรณ์การประเมินภายใน ๓๐ วัน และต้องยื่นฟ้องภายใน ๓๐ วัน นับแต่วันได้รับแจ้งคำวินิจฉัยอุทธรณ์ ซึ่งก็มีบทบัญญัติทำนองเดียวกันเกือบทุกประเภท ภาษี แต่อย่างไรก็ตาม บทบัญญัติของกฎหมายต่าง ๆ ก็อาจกำหนดเงื่อนไขเพิ่มเติมขึ้นมา เช่น ตามพระราชบัญญัติภาษีโรงเรือนและที่ดิน พ.ศ. ๒๔๗๕ โຈທ໌จะต้องชำระค่าภาษีตามการประเมินให้ครบถ้วนก่อน จึงจะมีอำนาจฟ้อง เป็นต้น



ศาลภาษีอากรกลางมีเขตอำนาจตลอดกรุงเทพมหานคร จังหวัดสมุทรปราการ จังหวัดสมุทรสาคร จังหวัดนครปฐม จังหวัดนนทบุรี และจังหวัดปทุมธานี ดังนั้น คดีภาษีอากรที่จำเลยมีภูมิลำเนาอยู่ในเขตกรุงเทพมหานคร หรือจังหวัดต่าง ๆ ดังกล่าว จะต้องยื่นฟ้องต่อศาลภาษีอากรกลางเท่านั้น แต่ถ้าเป็นคดีที่อยู่นอกเขตอำนาจศาลภาษีอากรกลาง ก็อาจจะยื่นฟ้องต่อศาลภาษีอากรกลางก็ได้ ทั้งนี้เป็นดุลพินิจของศาลภาษีอากรกลางที่จะไม่รับพิจารณาคดีนั้น ๆ ให้ปัจจุบันมีศาลภาษีอากรกลางเพียงแห่งเดียว ดังนั้น เพื่ออำนวยความสะดวกแก่คู่ความก็ให้ยื่นฟ้องต่อศาลแห่งท้องที่ ที่จำเลยมีภูมิลำเนา ก็ได้ แต่ศาลจังหวัดนั้น ๆ ต้องส่งคำฟ้องไปให้ศาลภาษีอากรกลางพิจารณาสั่ง

ปัจจุบัน ศาลภาษีอากรกลาง ตั้งอยู่ อาคารศาลแพ่ง ชั้น ๑ - ๒ และชั้น ๑๓ ถนนรัชดาภิเษก แขวงจอมพล เขตจตุจักร กรุงเทพมหานคร ๑๐๙๐๐

## ศาลล้มละลายคืออะไร

ศาลล้มละลายกลางเป็นศาลชั้นต้นตามพระธรรมนูญศาลยุติธรรม ซึ่งมีลักษณะเป็นศาลชำนาญพิเศษ จัดตั้งขึ้นโดยพระราชบัญญัติจัดตั้งศาลล้มละลายและวิธีพิจารณาคดีล้มละลาย พ.ศ. ๒๕๔๒ โดยมีวัตถุประสงค์เพื่อให้คดีล้มละลายซึ่งมีลักษณะพิเศษแตกต่างจาก



คติแพ่งโดยทั่วไป ได้รับการพิจารณาพิพากษาจากผู้พิพากษาที่มี  
ความรู้ความชำนาญเป็นพิเศษ

ศาลล้มละลายกลางมีอำนาจพิจารณาพิพากษาคดีล้มละลาย  
ซึ่งหมายถึงคดีตามกฎหมายว่าด้วยล้มละลาย (ปัจจุบันได้แก่พระราช  
บัญญัติล้มละลาย พุทธศักราช ๒๔๘๓) ซึ่งมีใช้คดีอาญา รวมไปถึงคดี  
แพ่งที่เกี่ยวข้องกันกับคดีล้มละลายด้วย ในกรณีมีปัญหาต้องวินิจฉัยว่า  
คดีจะอยู่ในเขตอำนาจของศาลล้มละลายหรือศาลชั้นต้นอื่น ให้ประธาน  
ศาลฎีกาเป็นผู้วินิจฉัยชี้ขาด แต่อย่างไรก็ตาม หากศาลล้มละลายหรือ  
ศาลชั้นต้นศาลใดศาลหนึ่ง ได้มีคำวินิจฉัยชี้ขาดในคดีแล้ว ห้ามมิให้  
มีการเสนอปัญหาในเรื่องเขตอำนาจศาลต่อประธานศาลฎีกาอีก

ศาลล้มละลายกลางมีเขตอำนาจตลอดกรุงเทพมหานคร แต่ใน  
ระหว่างที่ยังมิได้เปิดทำการศาลล้มละลายในท้องที่อื่น ศาลล้มละลายกลาง  
มีอำนาจพิจารณาพิพากษาคดีล้มละลายในท้องที่นั้นด้วย โดยผล  
แห่งบทเฉพาะกาลดังกล่าว ศาลล้มละลายกลางจึงมีเขตอำนาจทั่ว  
ราชอาณาจักรในระยะเวลาเริ่มต้นแห่งการจัดตั้งศาลล้มละลายกลาง  
อย่างไรก็ดี เพื่อเป็นการอำนวยความสะดวกแก่ประชาชน พระราช  
บัญญัติจัดตั้งศาลล้มละลายฯ ได้ให้อำนาจศาลจังหวัด ที่จะรับคดีแทน  
ศาลล้มละลายกลาง ในกรณีเช่นว่านี้ ศาลล้มละลายกลางมีดุลพินิจที่จะ  
เรียกให้คู่ความมาดำเนินคดียังศาลล้มละลายกลาง ออกนั่งพิจารณา  
คดีดังกล่าว ณ ศาลจังหวัดที่รับคดีหรือจะให้ผู้พิพากษาในศาลจังหวัด  
นั้นพิจารณาคดีแทนก็ได้



ผู้พิพากษา การแต่งตั้งผู้พิพากษาให้ดำรงตำแหน่งในศาล  
ล้มละลาย ให้คัดเลือกจากผู้พิพากษาที่มีความรู้ และความเข้าใจ  
เกี่ยวกับกฎหมายว่าด้วยล้มละลาย ซึ่งเมื่อพระราชบัญญัติจัดตั้ง  
ศาลล้มละลายฯ มิได้บัญญัติไว้เป็นอย่างอื่น องค์กรคณะในการพิจารณา  
พิพากษาก็จะเป็นเช่นเดียวกับศาลชั้นต้นอื่น ๆ ทั่วไป กล่าวคือ มี  
องค์คณะ ๒ คน

พระราชบัญญัติจัดตั้งศาลล้มละลายฯ มิได้กำหนดให้มี  
ผู้พิพากษาสมทบไว้ เนื่องจากคดีล้มละลายเป็นคดีที่เกี่ยวข้องกับธุรกิจ  
ในหลายแขนง การแต่งตั้งผู้พิพากษาสมทบให้เป็นองค์คณะในการ  
พิจารณาพิพากษาคดีจะกระทำได้ยากลำบากและไม่คล่องตัว เนื่องจาก  
เมื่อมีการแต่งตั้งผู้พิพากษาสมทบที่มีความรู้ในแขนงใดแขนงหนึ่ง  
เป็นองค์คณะแล้ว หากมีกรณีพิพาทอื่นที่มิได้เกี่ยวข้องกับแขนงวิชา  
ที่ผู้พิพากษาสมทบมีความรู้ความเข้าใจ ก็อาจก่อให้เกิดปัญหาในการ  
วินิจฉัยชี้ขาดคดีได้ นอกจากนี้ ในมาตรา ๒๐ ได้บัญญัติให้อำนาจศาล  
ที่จะเรียกผู้เชี่ยวชาญ มาให้ความเห็นเกี่ยวกับคดีได้อยู่แล้ว ซึ่งจะทำให้  
ศาลได้มีโอกาสรับฟังความเห็นของผู้เชี่ยวชาญในแขนงที่มีคดีข้อพิพาท  
เกิดขึ้นจริงได้ ซึ่งจะมีความยืดหยุ่น และสอดคล้องกับลักษณะแห่งคดี  
ล้มละลายมากกว่า



คดีอาญาที่อยู่ในอำนาจของศาลล้มละลาย

ศาลล้มละลายมีอำนาจพิจารณาคดีอาญาตามที่บัญญัติไว้ใน พ.ร.บ. ล้มละลาย พ.ศ. ๒๔๘๓ โดยคดีอาญาเกี่ยวกับการฟื้นฟูกิจการ บัญญัติไว้ในมาตรา ๙๐/๘๐ ถึงมาตรา ๙๐/๘๙ ส่วนคดีอาญาเกี่ยวกับการล้มละลายบัญญัติไว้ในมาตรา ๑๖๑ ถึง ๑๗๕ อย่างไรก็ตาม พ.ร.บ. จัดตั้งศาลล้มละลายฯ บัญญัติถึงวิธีพิจารณาคดีล้มละลาย ส่วนคดีอาญาเพียงบางเรื่อง ส่วนใหญ่แล้วจะต้องนำบทบัญญัติต่าง ๆ ในประมวลกฎหมายวิธีพิจารณาความอาญา และกฎหมายว่าด้วยการจัดตั้งศาลแขวงและวิธีพิจารณาความอาญาในศาลแขวงมาใช้ เช่น การขอหมายค้น การขอฝากขังและมัดฟ้อง การปล่อยชั่วคราว การพิจารณาและพิพากษา เป็นต้น

ปัจจุบัน ศาลล้มละลายกลาง ตั้งอยู่ ศูนย์ราชการเฉลิมพระเกียรติ ๘๐ พรรษา อาคารศาลและหน่วยงานยุติธรรม (อาคาร A) ชั้น ๒ - ๔ ถนนแจ้งวัฒนะ เขตหลักสี่ กรุงเทพมหานคร ๑๐๒๑๐





คำสั่งสำนักงานศาลยุติธรรม

ที่ ๔๗/๒๕๕๓

เรื่อง แต่งตั้งคณะกรรมการติดตามการศาลยุติธรรมฉบับประชาชน

ด้วยสำนักงานศาลยุติธรรมได้อนุมัติให้กองสารนิเทศและประชาสัมพันธ์ดำเนินการจัดทำคู่มือการติดตามการศาลยุติธรรมฉบับประชาชน เพื่อเผยแพร่ความรู้เกี่ยวกับการติดตามการศาลและกฎหมายเบื้องต้นสำหรับประชาชนได้อย่างทั่วถึง ทั้งในรูปแบบภาษาไทย ภาษาอังกฤษ อักษรเบรลล์ และหนังสือเสียงระบบเคซี ดังนั้น เพื่อให้การดำเนินงานเป็นไปด้วยความเรียบร้อย จึงเห็นควรให้แต่งตั้งคณะกรรมการติดตามการศาลยุติธรรมฉบับประชาชน ประกอบด้วย

- |  |                        |
|--|------------------------|
| ๑. นางสาวจิตตรา กาอุณะประเสริฐ                       | ประธานคณะกรรมการ       |
| ๒. นายสุวิทย์ พรพานิช                                | คณะกรรมการ             |
| ผู้ช่วยผู้พิพากษาศาลฎีกา ช่วยทำงานในตำแหน่ง          |                        |
| ผู้พิพากษาศาลอุทธรณ์ประจำสำนักประธานศาลฎีกา          |                        |
| ๓. นายสรวิศ สิมปริงฉิ                                | คณะกรรมการ             |
| ผู้พิพากษาศาลชั้นต้นประจำสำนักประธานศาลฎีกา          |                        |
| ๔. นางเยาวรัตน์ เตมีศรีสุข                           | คณะกรรมการ             |
| ผู้พิพากษาศาลชั้นต้นประจำสำนักประธานศาลฎีกา          |                        |
| ๕. นายคมวีรช เอียงอ่อง                               | คณะกรรมการ             |
| ผู้พิพากษาศาลชั้นต้นประจำสำนักประธานศาลฎีกา          |                        |
| ๖. นายณะชัย ผดุงธิตติ                                | คณะกรรมการ             |
| ผู้พิพากษาศาลชั้นต้นประจำสำนักประธานศาลฎีกา          |                        |
| ๗. นายสมบุญมต์ ช่วยรักษา                             | คณะกรรมการ             |
| ผู้ตรวจราชการ  |                        |
| ๘. ผู้อำนวยการกองสารนิเทศและประชาสัมพันธ์            | คณะกรรมการและเลขานุการ |
| ๙. นายอมฤชา สุขเกษม                                  | คณะกรรมการและ          |
| นักประชาสัมพันธ์ชำนาญการ กองสารนิเทศและประชาสัมพันธ์ | ผู้ช่วยเลขานุการ       |
| ๑๐. นายสามารถ มัชฌมทอง                               | คณะกรรมการและ          |
| นักประชาสัมพันธ์ชำนาญการ กองสารนิเทศและประชาสัมพันธ์ | ผู้ช่วยเลขานุการ       |
| ๑๑. นางสาวณัฐณวี โห้ชีงำ                             | คณะกรรมการและ          |
| นักประชาสัมพันธ์ชำนาญการ กองสารนิเทศและประชาสัมพันธ์ | ผู้ช่วยเลขานุการ       |
| ๑๒. นายอนิรชพิทักษ์ สระทองจตุ                        | คณะกรรมการและ          |
| นักประชาสัมพันธ์ กองสารนิเทศและประชาสัมพันธ์         | ผู้ช่วยเลขานุการ       |

ให้คณะกรรมการมีอำนาจหน้าที่ในการพิจารณาเนื้อหา รูปแบบ และความเหมาะสมในการจัดทำคู่มือการติดตามการศาลยุติธรรมฉบับประชาชน รวมทั้งดำเนินการอื่น ๆ ที่เกี่ยวข้องตามความเหมาะสม ทั้งนี้ ตั้งแต่บัดนี้เป็นต้นไป

สั่ง ณ วันที่ ๑๔ มกราคม พ.ศ. ๒๕๕๓

(ลงชื่อ)

(นายวิรัช ชีวินิจกุล)

เลขาธิการสำนักงานศาลยุติธรรม

